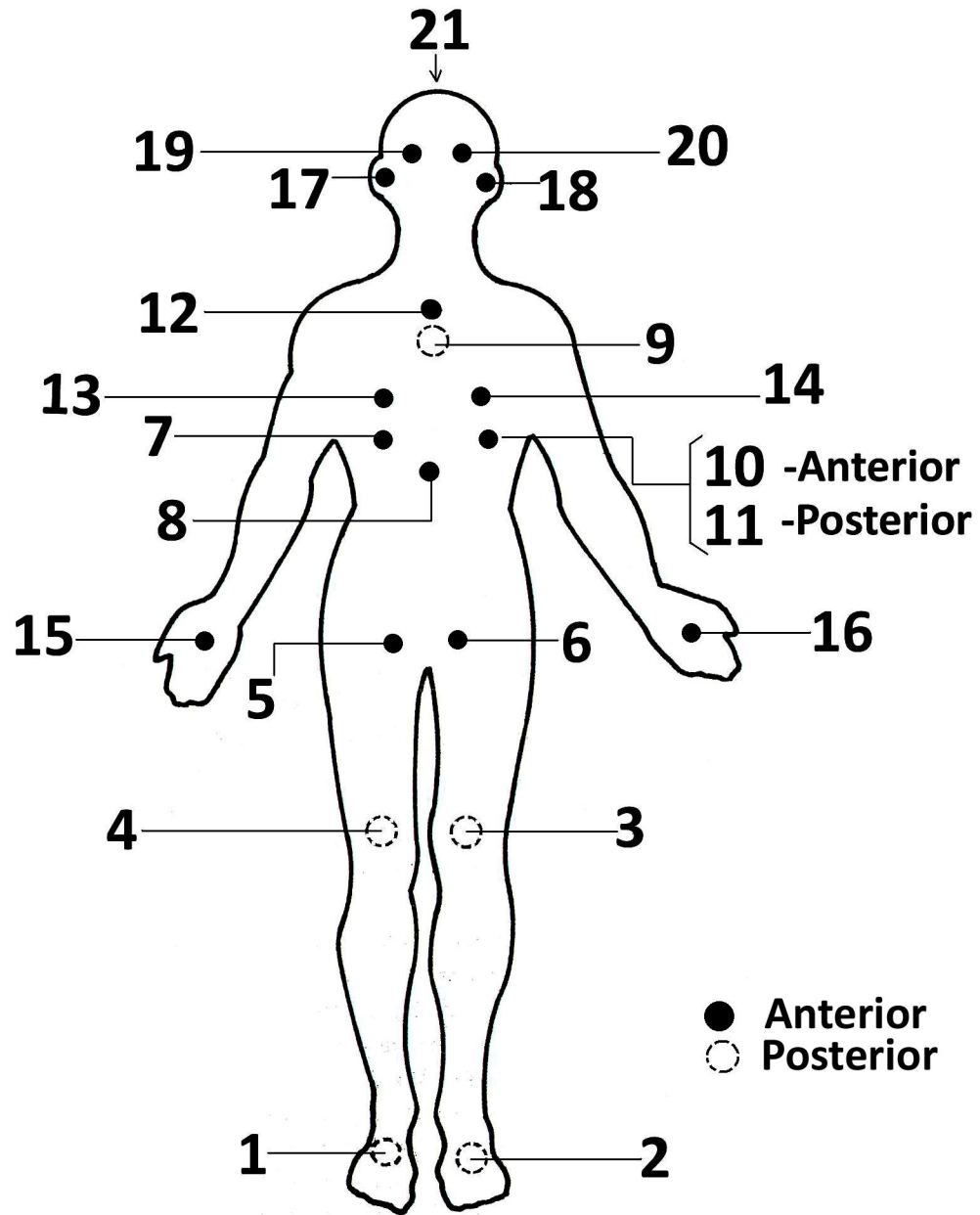


CHAKRAS SECUNDARIOS O MENORES

Reconocerlos

Chakras Menores



Chakras menores o secundarios /// Manos II

Recordemos, los chakras o centros secundarios también son sitios de conjunción o de cruce de los nadis, que llevan la energía del prana, energía de distintas frecuencias y vibraciones, para nutrir todos los órganos y todos los sistemas.

Teniendo en cuenta generalidades del sistema de los chakras, recordemos:

Los **CHAKRAS** son un **SISTEMA** y como todo sistema, es muy importante la **relación** entre los diferentes elementos que lo componen. Esto significa que cada Chakra o centro de energía debe estar en armonía y deben estar proporcionados entre sí.

Hay nadis primarios, secundarios, terciarios, todos los puntos de acupuntura son nadis y los nadis tienen sitios de reunión o de conjunción, cuando 2 o 3 nadis se encuentran y se cruzan, ese sitio de cruce forma un **PUNTO DE ACUPUNTURA**, que es un punto nodal donde varias corrientes de información etérica se encuentran y por eso son cerebros periféricos inteligentes que podemos modular.

En la sanación vamos a manejar muchos de estos puntos cruciales o puntos de cruce de la información.

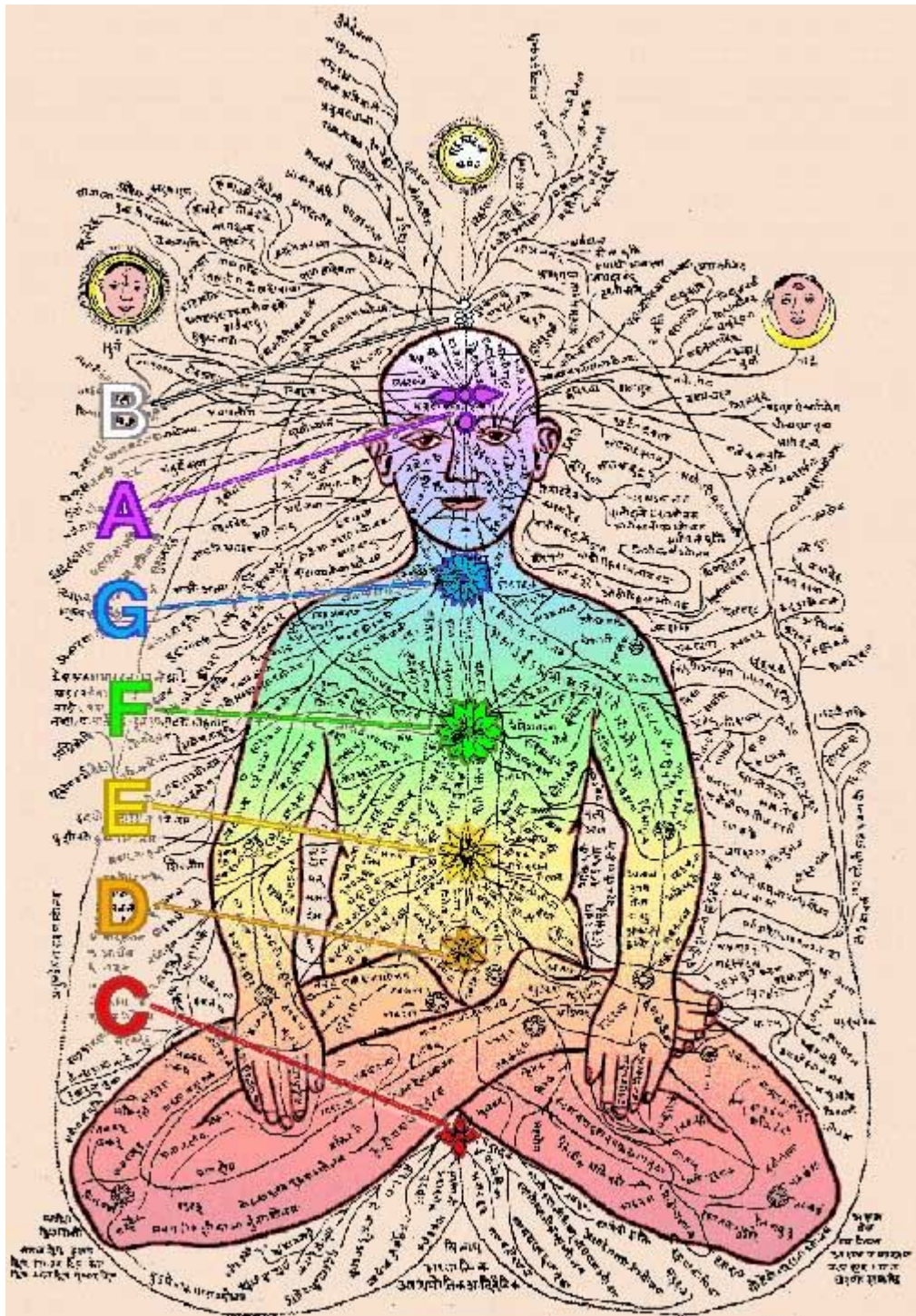
Nota: los puntos de acupuntura se sienten a un (1) centímetro.

NADI: significa canal y es el sistema circulatorio sutil de nuestro organismo, han sido descritos por la tradición miles de Nadis, algunos hablan de unos 72.000 nadis no se preocupen no vamos a ver ni diez, son suficientes, y esos nadis son los grandes canales a través de los cuales circula la energía etérica llevando las distintas frecuencias, las distintas vibraciones y distintos colores a los distintos órganos y sistemas.

Luego, tenemos otros sitios mucho mas importantes donde hay al menos siete (7) nadis que se encuentran y se cruzan, en esos sitios de encuentro se forman regiones de mayor condensación de la energía y de la información, son zonas que nos permiten manejar de una manera más incluyente la conciencia hacia el sistema; bien esas zonas de cruce constituyen los **21 CHAKRAS SECUNDARIOS**, tenemos 21 centros secundarios muy fáciles de localizar, que forman entre ellos una bella geometría porque entre ellos se van conectando, y vamos a ver las reglas para el manejo en la sanación, cómo manejamos estos chakras secundarios, estos puntos de cruce.

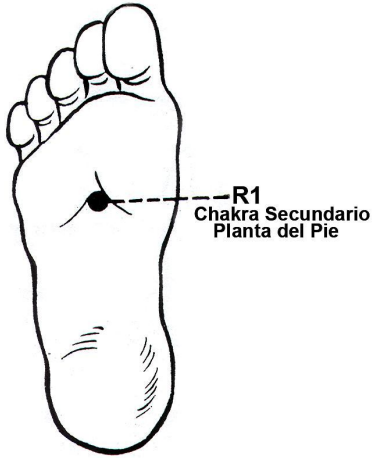
Nota: los chakras secundarios se sienten a 6 centímetros, de la piel.

Chakras menores o secundarios /// Manos II



Chakra 1° y 2°

PIES: Son dos. Ubicados en los pies, en la región plantar, en el centro de la barra metatarsiana. Se corresponde con el punto de acupuntura Riñón 1 (R-1).



Son **puntos de drenaje energético** y de **conexión con la Tierra**, son puntos sometidos a alta fricción, esta fricción tiene que ver con nuestra estática, con la columna vertebral; de los chakras de los pies depende en buena parte la estática de nuestra columna vertebral. Tienen que ver con una energía muy importante en la economía corporal, que es una energía que circula a través de la **vía extrapiramidal**, que es una vía neurológica responsable de nuestra postura corporal estática, del grado de tensión

neuromuscular, y de todos los músculos involuntarios; esta zona del chakra del pie genera un reflejo que recorre a lo largo de la columna vertebral hasta el tallo cerebral; es decir cuando los tocamos, nos ponemos en **resonancia con la zona del cerebro reptil o del tallo cerebral** y actuamos sobre una vía refleja muy importante para la **dinámica equilibrada de la postura corporal**.

También a través de los chakras de los pies se da el **drenaje de toxinas**, cuando tenemos metales pesados en el organismo, el chakra de los pies se sobrecarga; cuando hay radiaciones ionizantes o de alta frecuencia, es también un punto a través del cual drenamos radiación; es un **punto de puesta a tierra o de contacto con la tierra**, cuando existen estas radiaciones de alta frecuencia.



El chakra de los pies se conecta con los dos (2) **puntos maleolares** (los tobillos) el maléolo interno y externo, en estos hay dos pequeños puntos energéticos muy importantes, que tienen que ver con todo **el equilibrio y el manejo del Yin y del Yang**, en el organismo.

Y también se conectan con otro punto esencial, que veremos en reflexoterapias, que es el **Tendón de Aquiles**, que es un verdadero cerebro perfecto.

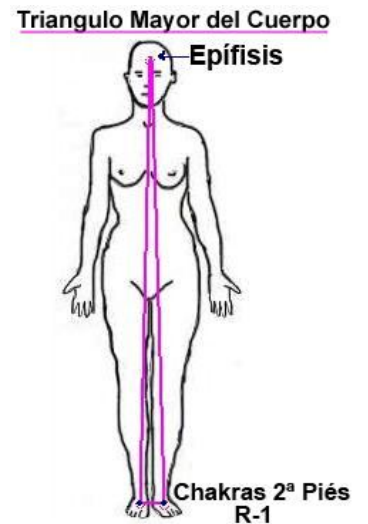
En estas (regiones maleolares y Tendón de Aquiles) existen unos cerebros periféricos maravillosos, llamados **órganos musculotendinosos y husos musculares**, son el comienzo de una vía o circuito integrado que va hasta el cerebro, y

Chakras menores o secundarios /// Manos II

que manejan buena parte de la información de nuestra imagen corporal o postura corporal.

Los chakras de los pies forman el **triángulo mayor del cuerpo**, triángulo que conecta estos dos centros con la zona de la epífisis en la zona coronal, entonces tenemos una conexión entre la **epífisis** y el **1 de Riñón**, este es un *punto reflejo del riñón y de las suprarrenales*.

La magnetización de los chakras de los pies es importante cuando hay problemas de la **ENERGIA ANCESTRAL**, que es la energía hereditaria, es la reserva energética básica que tenemos. *Esa Energía ancestral se va cuando hay enfermedades crónicas debilitantes, cuando hay depresión o fugas de energía; aprenderemos a corregirlas, o cuando hay depresión orgánica, crónica y severa, ahí... debemos tocar los chakras de los pies.*



→ Chakras 3° y 4°

RODILLAS:

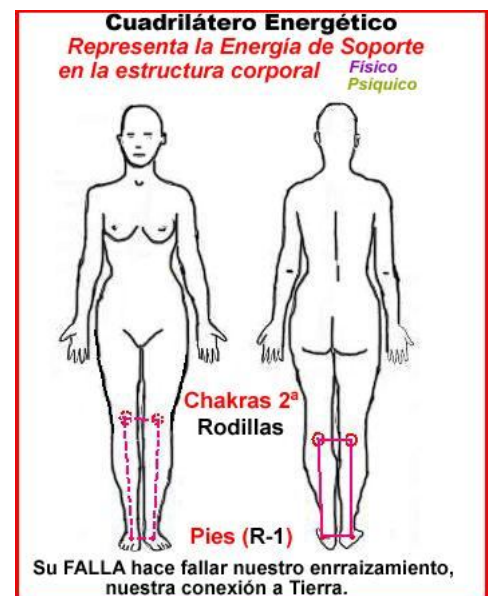


Se ubican en la región poplíteo, la zona posterior de las rodillas o corvas.

Las articulaciones de las rodillas son muy importantes, porque las cápsulas articulares de las rodillas están muy ricamente inervadas, además el peso corporal se soporta en estas articulaciones, son articulaciones muy frágiles, y con frecuencia sufren de artrosis, por traumas, por la edad, en especial cuando se tiene sobrepeso, el cartílago se degenera; pero también son una **vía de drenaje de las toxinas del organismo**, tenemos que las toxinas metabólicas que vamos

acumulando en el organismo, afectan energéticamente las articulaciones de las rodillas; pero también las toxinas bacterianas, es frecuente ver que las toxinas de gram negativos, entonces cuando tenemos problemas del colon o problemas renales, van a afectar las articulaciones de las rodillas, con mucha frecuencia **los problemas de las rodillas vienen del colon o de los riñones**, no son problemas locales sino drenaje de problemas sistémicos

Lo más importante es que las rodillas tienen una **función PSÍQUICA** clave, que **es el procesamiento de todas las cargas o pesos psíquicos que llevamos en la vida**, todo lo que es pesado, no solo lo pesado en términos de peso físico, sino lo pesado en términos de peso psíquico, son **aquellas cosas que cargamos y que no toleramos**, y que **se nos hacen graves o pesadas**, son procesadas a nivel de ese cerebro periférico que son las rodillas. Entonces tenemos una rodilla de soporte psíquico. Empezamos a ver que *el organismo no reconoce entre el soporte físico y el soporte psíquico*, y encontramos que existe resonancia entre uno y otro tipo de energías.



Chakras menores o secundarios /// Manos II

Las **RODILLAS** y los **PIES** forman un cuadrilátero energético, que está conectado y representa la Energía de Soporte en la estructura corporal, no solo psíquico sino físico, con frecuencia falla este cuadrilátero y hace fallar el enraizamiento, nuestra raíz, que es la conexión con la Tierra.

Nota: se corresponden con el punto de acupuntura: 40 de Vejiga (40-V)

☀Chakras de PIES y RODILLAS: forman la estructura de soporte y estructura de conexión con la Tierra.

→ Chakras 5° y 6°

LAS GÓNADAS: Ovarios o Testículos.

Estos centros secundarios no solo se relacionan con la **producción de las Hormonas** (Testosterona, progesterona y estrógenos, según el sexo). Se relacionan no solo con la **reproducción**, sino que se relacionan con **la relación temprana como hijos**, con la imagen que hemos tenido como hijos de nuestros padres (en la primera infancia).

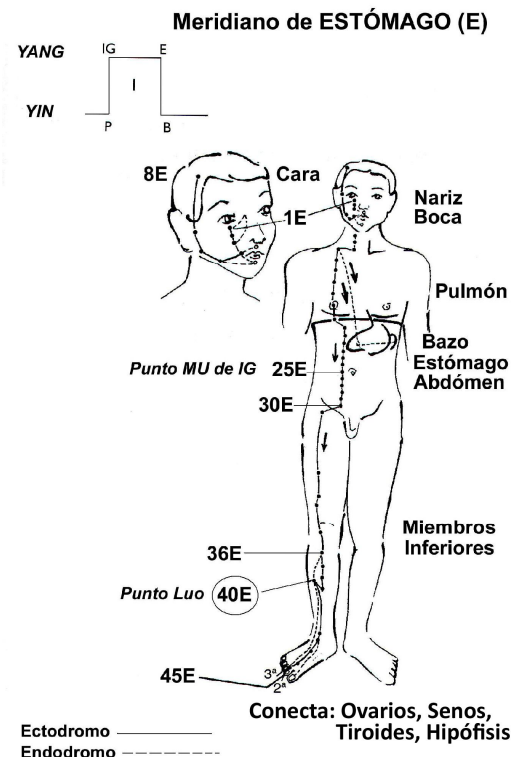
Aquí tenemos algo muy importante que es el asunto de la **LATERALIDAD**, por lo general nosotros creemos que el lado derecho del cuerpo es masculino y el izquierdo es femenino, en personas diestras; esto es cierto desde el **punto de vista cortical**, que es lo que conocemos como **la lateralidad del lenguaje**, pero esto no es cierto desde el **punto de vista endocrino**, ni desde el **punto de vista bioquímico**, así que a veces el lado izquierdo es dominante.

Desde el **punto de vista psíquico**, el **ojo izquierdo** es más **Yang** y el **derecho** es **Yin**, entonces no creamos o *no generalicemos* que lo izquierdo es femenino y lo derecho es masculino.

Desde el **punto de vista de la Glía** y no de las neuronas, que es el tejido de soporte cerebral, la lateralidad es **contraria** a la que conocemos, el hemisferio derecho es dominante en un diestro, esta **glía** tiene que ver con **el manejo de las emociones**.

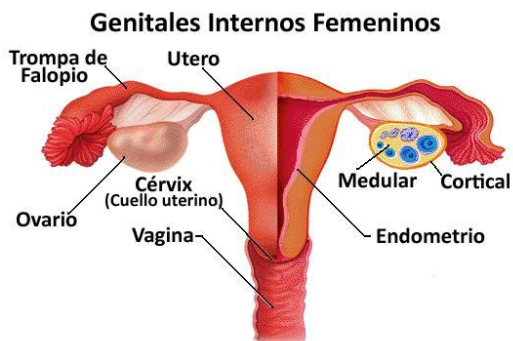
Esto anterior se explica, para salirnos de los lugares comunes, y para entender mejor lo que pasa a nivel del **chakra secundario de los ovarios o testicular**, en hombre y en mujer a la **izquierda**, representa la **imagen paterna**, esto se ha constatado, no una sino muchísimas veces, cómo los conflictos precoces de nuestra imagen como hijos de nuestro padre, representa una huella psíquica de disfunción a nivel del chakra secundario del ovario o testículo izquierdo, en cambio el del lado **derecho**, representan nuestra **imagen** como hijos de nuestra **madre** tanto en el hombre como en la mujer.

La disfunción de los chakras secundarios de los ovarios, mas en mujeres, que los testículos en el hombre, es supremamente compleja, porque los chakras secundarios de los ovarios forman un



circuito integrado a través de una **red de inteligencia** que hay en nuestros cuerpos y que los chinos conocen como el **MERIDIANO DEL ESTÓMAGO**, olvidemos que es el meridiano del estómago, es de todo... menos del estómago, es del estómago cuando pasa por el estómago, y nos confundimos, EL MERIDIANO DEL ESTOMAGO ES UN CEREBRO PERIFÉRICO DE LA ENERGÍA, por donde circula una función que es básicamente de tipo hormonal, es el **GRAN REGULADOR HORMONAL**, es un circuito que conecta toda la zona anterior del cuerpo, conecta los **ovarios**, los **senos**, la **tiroides** y asciende conectando, dando una rama interna hacia la **hipófisis**, por eso es tan complejo el circuito ovárico, porque el circuito ovárico nunca está solito. Ellos, como todos los chakras que son parejas, que son dipolos forman siempre un triángulo con su chakra mayor. Esto lo veremos después.

El chakra secundario de los OVARIOS, tiene **dos funciones**, como casi todas las glándulas, que tienen dos aspectos, es la **ley de la DUALIDAD** dentro del organismo, así como hay dos cuerpos, uno físico denso y otro menos denso o sutil, el etérico; un cuerpo emocional superior e inferior; un campo mental inferior y un campo mental superior, casi todas las glándulas tienen dos aspectos, tienen un aspecto **Medular** y otro **Cortical**, hay medula y corteza Suprarrenal, también los ganglios linfáticos tienen estos dos aspectos incorporados.

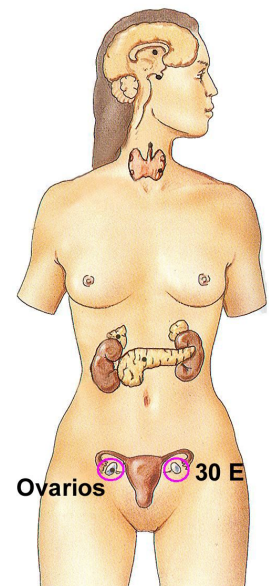


Bien, los ovarios tienen dos aspectos, hay un aspecto más femenino, en términos de feminidad, que es el aspecto productor de estrógenos, es la parte central del ovario o **medular**, son los

folículos ováricos los que producen los estrógenos, en cambio hay una parte **cortical**, que es el cuerpo lúteo o amarillo, que es el que produce los progestágenos, la progesterona, que es la responsable de la ovulación; *los óvulos se producen en los folículos, pero se maduran en la periferia del ovario*, esto es importante porque puede haber una disfunción en el interior del mismo ovario, es decir entre los estrógenos y los progestágenos o progesterona, esto es clave, aprenderemos a manejar esas disfunciones a través de la información que llevamos con las manos a los chakras secundarios de los ovarios.

Comenzaremos a combinar el color, al manejar los chakras secundarios ováricos, los manejamos con color **Naranja**, porque es el color que le corresponde al **2º Centro**.

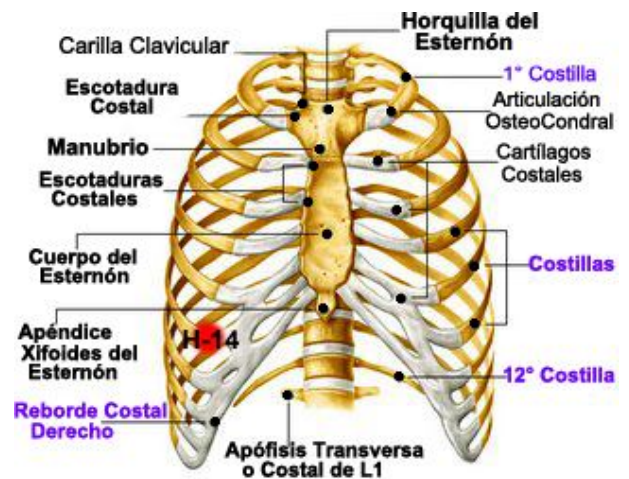
Nota: La ubicación de los ovarios en acupuntura es en el **30 de E**.



→ Chakra 7°

Es uno muy importante que está afectado en casi mas del 50% de las personas, por las sobrecargas dietéticas, y las sobrecargas en el Plexo Solar, la ira, los sentimientos reprimidos, los resentimientos, es el Chakra

HEPÁTICO: esta a la derecha a nivel de la parrilla costal, en el punto donde termina el Meridiano del Hígado, es el **H-14**, es el **punto de alarma del Hígado**. Tocarse la parte final de la parrilla o reja costal, lateralmente, irse a 3 cm para arriba, ahí está la entrada del conito de luz, que representa el **Chakra hepático**. (*)



Al **Hígado** le corresponde un color, una luz que es de tipo **AMARILLO LIMÓN** o **AMARILLO CITRINO**, pues el hígado es un punto de transición entre el Sistema Digestivo y el Corazón

Toda la zona del **Plexo Solar** vibracionalmente es AMARILLA, resuena con el color amarillo; en la zona del **Plexo Cardíaco** es el VERDE. Y aquí tenemos una transición, entre el Amarillo y el Verde, que es el **Amarillo Citrino**, este es el color del Chakra hepático y es el color que llevamos cuando vamos a magnetizar el hígado.

Cuando magnetizamos el chakra del Hígado, podemos enviar esta energía directamente hasta los hepatocitos, que son las células hepáticas, y que pueden estar sobrecargadas por la disgresión dietética.

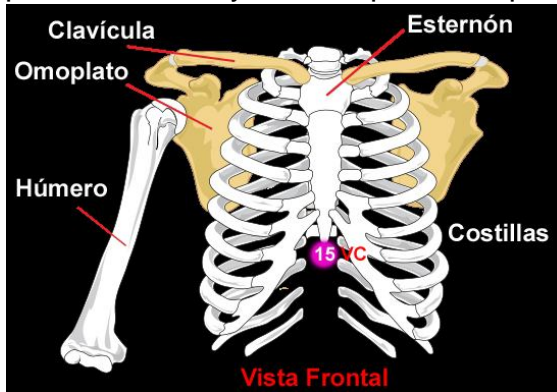
(*) Nota: al palparlo... en ese punto hay un dolor "exquisito".

Al ladito del Hígado tenemos un chakra secundario muy importante:

→ Chakra 8°

SUBESTERNAL

Queda por debajo del esternón, en la región central, por debajo del apéndice xifoides del esternón, se corresponde con el **punto de Acupuntura 15 VC**. Este es el lugar de un chakra secundario, uno de los más importantes en la práctica clínica, porque este es el punto donde más frecuentemente se tienen **rupturas de la Red Etérica**. La Red etérica es como una trama, es un entramado, ella puede cerrarse y abrirse, pulsa, respira; pero la red

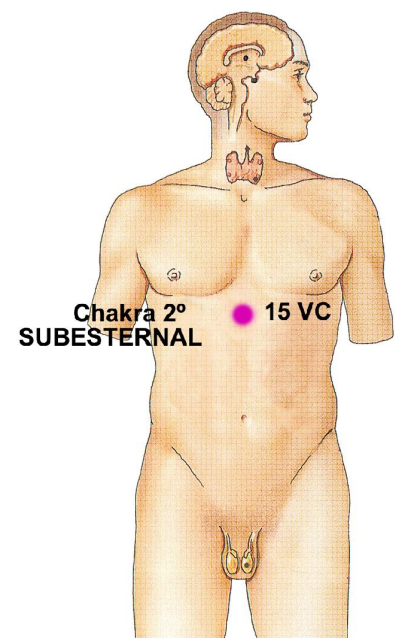
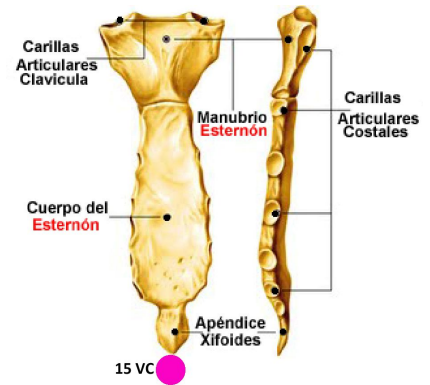


etérica se puede abrir del todo, o se puede romper, y allí tendríamos una **fuga de energía**, que desvitaliza, o puede haber un **exceso de contracción** o un **exceso de distensión**; cuando hay un exceso de contracción, la red se cierra, no hay intercambio de energía con el entorno, este es un punto de congestión; y cuando la red se distiende, es un punto de oscilación, la red oscila, no tiene estabilidad, pero cuando se separa hay una ruptura de la red etérica.

La ruptura de la Red Etérica crea fugas de energía, que son como hemorragias, por lo tanto desvitalizan.

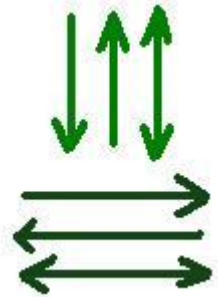
Muchas enfermedades graves, en la práctica clínica, se producen por fugas de energía, y cuando existe una fuga de energía, puede uno hacer muchas cosas, de todo, pero mientras no se corrija la fuga de energía, el paciente no se va a mejorar. Son muy frecuentes y vamos a aprender a reconocerlas y a trabajarlas.

Es como tener una herida abierta, y si hay un buen médico que le pone una transfusión, se mejora un poco, pero se vuelve a anemizar, y se le pone otra transfusión, pero no le cierra la herida; lo primero, lo fundamental en la terapéutica es **cerrar** las fugas de energía, **cerrar** las heridas energéticas, **cerrar** las rupturas de la red etérica, y la primera gran ruptura de la Red etérica, la más frecuente en el mundo occidental, es en este **chakra secundario**



infraesternal, que es el **chakra del 15 de VC**.

Se recomienda que al empezar una sanación, después del proceso de alineación, colocar las manos sobre este chakra, sobre esta zona, proyectar reconociendo la energía que sale de allí, e imaginar y visualizar **luz verde esmeralda**, aquí ya empezamos con la práctica de la visualización e imaginación, imaginar y visualizar vívidamente luz verde esmeralda, pasar las manos imaginando que se teje, es como tejer o volver a tejer una red que se ha deshilachado, tejer en dos sentidos, primero en un sentido longitudinal y después en un sentido transversal u horizontal, imaginando y visualizando como se teje la trama de la red etérica, como se vuelve a reponer la circulación de la energía, en el sitio de fuga.



Cuando se fuga la energía a través de este centro, el síntoma más frecuente es *la angustia, la sensación de vacío, se siente que la respiración o el aire no alcanzan*, a veces los pacientes creen que tienen un problema respiratorio o pulmonar, y consultan creyendo que tienen un problema pulmonar, pues sienten que la respiración no alcanza, es una sensación ligada al **bloqueo diafragmático**, cuando se fuga la energía a este nivel, se bloquea la excursión del diafragma, y respiramos mal, y esta fuga de energía está ligada a todo lo que se llama *la barrera diafragmática*.

✠ **Ejercicio para restaurar la movilidad del diafragma**; meter las manos por debajo del reborde costal, como si agarráramos el reborde costal con los cuatro dedos por debajo y el pulgar por delante y hacer masajito, recorrer todo el reborde hasta la parte lateral, a nivel de las falsas costilla, después al mismo nivel por detrás, inclinándose un poco hacia adelante, hacer una percusión (con el puño) en la región dorsal baja, que tiene que ver con los puntos reflejos del diafragma, es una técnica de autosanación, esto **restaura la movilidad del diafragma, y mejora la respiración, la oxigenación, quita muchas jaquecas, muchas cefaleas vasculares**, muchas cosas que son por hipoxia crónica sostenida, debido a mala excursión del diafragma, que ocasiona mala oxigenación.

✠ **Otro Ejercicio:**

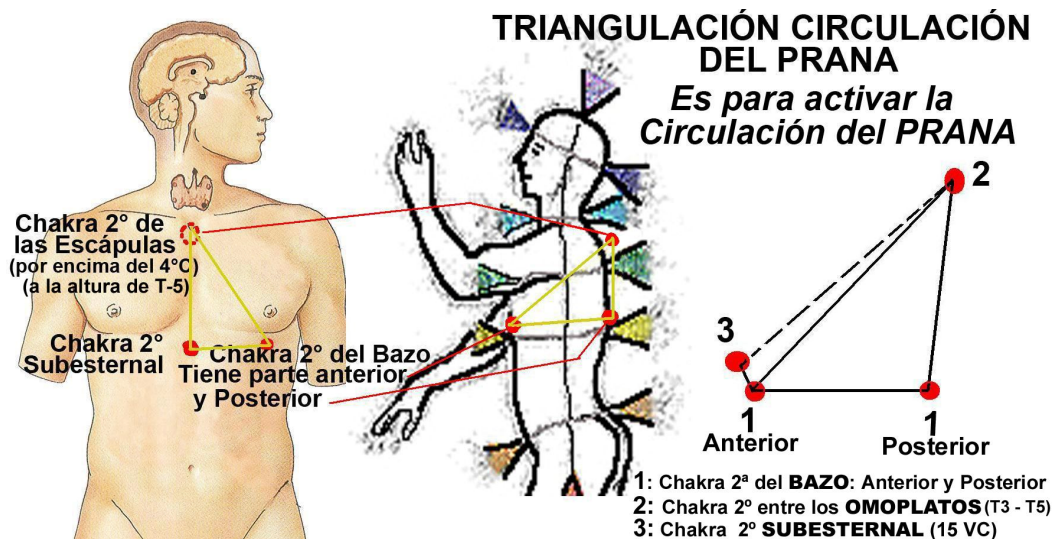
1. centrar la conciencia en el cuenco de la mano,
2. llevar las manos a la región infraesternal, sentir vívidamente la energía, a nivel de la zona infraesternal,
3. mientras se tiene una mano por delante a nivel del Plexo Solar, a unos 20 centímetros del cuerpo,

4. con la otra mano muy cerca del cuerpo, se va a hacer un masaje, visualizando **luz verde esmeralda**, como si se estuviera tejiendo, es un masaje longitudinal y luego transversal, luego se hace un masaje que no toca el cuerpo físico, toca solo la red etérica, el bioplasma, visualizar vívidamente ese entramado de finos hilos de luz, coloreados con luz verde esmeralda, esto se lo hace uno mismo o se le puede enseñar al paciente. Allí están los puntos reflejos de los movimientos del diafragma más importantes, son puntos de acupuntura, después de este procedimiento se hace el ejercicio descrito antes (ejercicio para restaurar la movilidad diafragmática).

La percusión descrita antes, va a actuar sobre la cadena ganglionar simpática y sobre puntos que tienen que ver con el movimiento del diafragma. En la práctica clínica se observa muy frecuentemente **el bloqueo del diafragma**.

Los chakras secundarios anterior y posterior del Bazo, se unen con el posterior entre los omoplatos o escápulas y el infraesternal o subesternal, y forman un triángulo que se puede visualizar, hacer terapias de autosanación, para renovar la circulación del prana en nosotros y en otros.

Nota: la energía del prana solo asciende hasta el 5ºCentro.



→ Chakra 9°

PUNTO ENTRE LOS OMOPLATOS o

ESCÁPULAS: Ubicado a la altura de la quinta vértebra dorsal (T-5) o algo más arriba (T-3)

Ya vimos una parte del procedimiento, la otra parte del procedimiento, en relación con la *angustia* y es cuando tenemos esa sensación de vacío, es como tener un “huequito” que



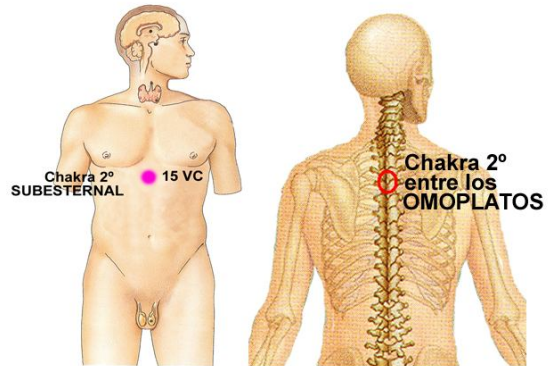
no se llena con nada, ni con licor ni con comida, porque es otro tipo de vacío que corresponde a la fuga, esa fuga se corresponde a los abusos en los ritmos de la vida y a las grandes pérdidas afectivas, que literalmente nos rompen el Plexo Solar, cuando vivimos una pérdida afectiva desde el apego, y esa pérdida es desgarradora, literalmente la red etérica se rompe a ese nivel; cuando esto se da por una pérdida afectiva, la angustia tiene que ver con otro punto que está entre los Omoplatos, a nivel mas o menos de T-5 (5° vertebra dorsal) o algo más arriba (T-3), es llamado **el PUNTO DE LA ANGUSTIA**, pues *la angustia toca al corazón, la angustia afecta el corazón, afecta el ritmo cardiaco, afecta la circulación de la energía emocional en el corazón*, que es el gran modulador emocional, entonces se hace una

percusión allí donde se alcance, se inclina uno un poco hacia adelante, se le puede practicar a otra persona vamos a emplear la mano con un mudra que es empuñar los dedos como si fuera una bobina a nivel del chakra de la palma de la mano, y el dedo pulgar que representa el éter, es como una antena, y se va a hacer un golpecito sobre la zona de T-5, unos golpecitos suaves, finos, con una frecuencia que es la “frecuencia de la comodidad”.

Todo esto tiene un gran efecto, en relación con el bloqueo diafragmático, la ruptura de la red etérica a nivel subesternal y los puntos reflejos de corazón; el **punto subesternal o infraesternal** es un **punto reflejo del corazón**, al igual que el punto por detrás a nivel de **T-5** o algo más arriba, entre los omoplatos, los dos actúan sobre el meridiano, por la regulación de la energía psíquica.

PUNTOS REFLEJOS DEL CORAZON:

- Punto subesternal o infraesternal (15 VC)
- Punto dorsal o posterior a la altura de T-5 o algo más arriba (T-3), entre los omoplatos o escápulas.



El **CORAZÓN** atesora la mente; el **CORAZÓN** es un gran cerebro procesador de nuestras emociones y nuestro psiquismo; cuando nuestras emociones se desordenan, nuestro **CORAZÓN** se desordena; cuando nuestro corazón desordena su ritmo, se desordenan los biorritmos del cerebro; el **CORAZÓN** es el gran ordenador rítmico en todo nuestro sistema, por esto esos puntos son tan importantes.

→ ***Recomendación** al hacer la **PERCUSIÓN** en cualquier parte del organismo, la percusión libera una gran cantidad de energía, porque la percusión no solo toca el tejido superficial y el medio, sino que va hasta el tejido profundo, además toca todo el sistema neurovegetativo al interior, toda la cadena ganglionar simpática; entonces **la percusión libera una gran cantidad de energía**, además la percusión genera un **efecto** conocido como **piezoeléctrico**, la percusión produce mucha electricidad, **el efecto piezoeléctrico** es que cuando se modifica la tensión de los cristales biológicos de las proteínas, que son como cristales, esas proteínas por diferencia de potencial, producen una corriente eléctrica, y esa corriente eléctrica lleva acuestas el Holograma, es decir la información de los tejidos internos. ¡Esto es una maravilla!!!!.

☒ Entonces hacer el **ejercicio de la percusión**, sobre la palma de la mano, en el cuenco, hacer percusión, y después pasar con la otra mano, deslizándose una y otra vez sobre el cuenco de la mano, sintiendo esa inmensa cantidad de energía que se ha liberado, se puede reconocer esa energía liberada por la percusión.

→ Entonces, a través de una **PERCUSIÓN** podemos liberar la información desde el tejido más superficial al más profundo, y luego reconocer esa información, y hacer la **TÉCNICA DE LA IMPRESIÓN**, es decir imprimirla en la mano y después, llevarla a otras partes del cuerpo, podremos hacer transferencia de energía, a través de este procedimiento..

Veremos otros tres chakras:

El **CHAKRA SECUNDARIO SUBESTERNAL** no solo está conectado con el **CORAZÓN**, a la *angustia*, a las *fugas de energías*, sino que es un centro que forma un **circuito integrado** maravilloso, con muchos otros chakras y órganos.

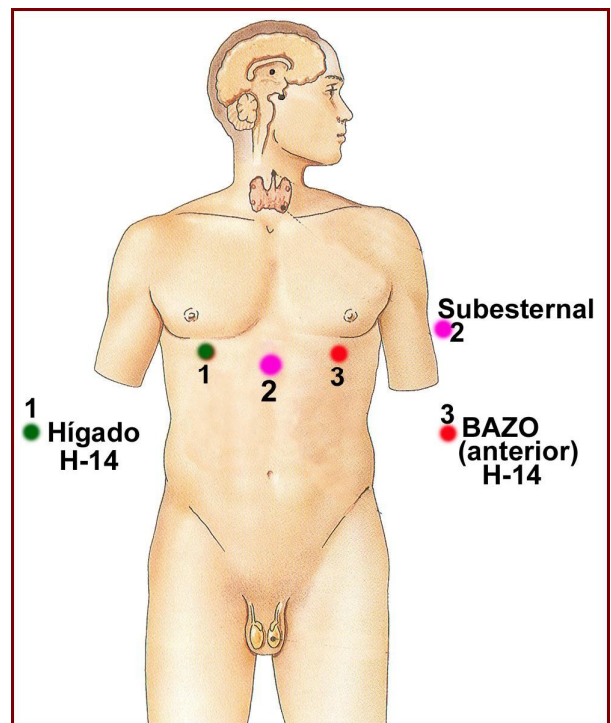
- También está conectado con El chakra del **PLEXO SOLAR**, que es un chakra mayor;
- está conectado, con el chakra del **HÍGADO**, formando una parte de lo que es la **línea de la barrera diafragmática**, muy conectado, por eso a las afecciones a nivel del cardias, a nivel del chakra secundario del **PLEXO SOLAR**, también afecta la función hepática; cuando se afecta el **CHAKRA INFRAESTERNAL**, una de las expresiones clínicas más frecuentes es el Reflujo gastro- esofágico.

➔**REFLUJO GASTRO-ESOFAGICO**= a afección del chakra infraesternal.

Las gastritis, los reflujo biliares, los reflujo gástricos y gastro-esofágicos, están íntimamente conectados, por la conexión energética que está dada entre el chakra infraesternal o subesternal y el chakra hepático.

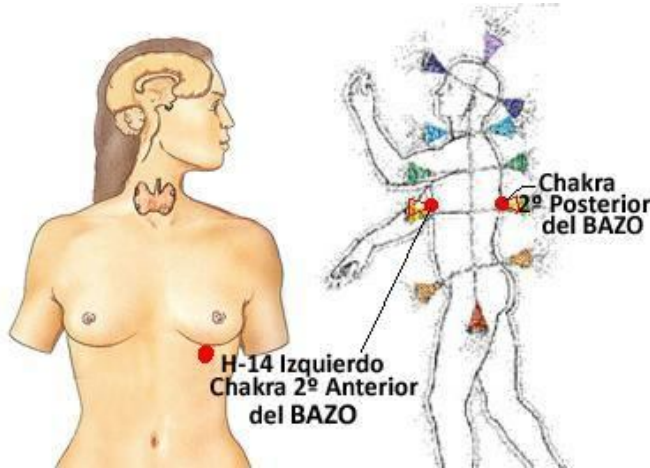
- También está conectado con el chakra secundario del **BAZO**, que son dos chakras o centros de energía, es el único órgano que tiene dos chakras, uno anterior y otro posterior, los dos pequeños vórtices de energía que emiten a menos de 6 centímetros del cuerpo; que son cruciales para toda **la regulación energética**, porque **el BAZO es un corazón de prana**, es el **gran órgano de bombeo del prana**, de ese tipo de energía vital, que es el prana.

✳**El chakra secundario del Hígado, junto con el chakra secundario anterior del Bazo y el Subesternal, se unen y forman la barrera diafragmática.**



→ Chakra 10° y 11°

BAZO:



Son dos centros o chakras secundarios, uno anterior y otro posterior.

El **BAZO** recibe la energía del prana, después veremos su procedencia, y proyecta esa energía, cambiando su vibración y adaptándola a la necesidad de cinco centros primarios o cinco chakras mayores, es decir **el BAZO lleva cinco tipos de prana diferentes**, es decir **de vibración distinta** y la va llevando hacia el 1° centro, hay un prana que debe nutrir a ese centro, y este prana

viene del BAZO; luego va al segundo centro (2° Centro) pero la vibración del prana del 1° Centro es diferente a la del 2°, y así sucesivamente, y de esta manera se van nutriendo de prana los diferentes chakras; el BAZO se conecta y nutre de prana del 1° Centro hasta el 5° chakra; el **BAZO** no se conecta directamente con el 6° y 7° Centro, se conecta directamente hasta el 5° chakra, no existe una circulación directa del prana hacia el 6° y 7°, después veremos cómo se nutren estos chakras.

El chakra del BAZO recibe el PRANA que en nosotros tiene dos orígenes:

- 1) **Prana Telúrico**, que viene de la Tierra, emanación energética de la Tierra, nos nutrimos y alimentamos de la emanación energética de la tierra, que puede ser benéfica o tóxica, nos podemos nutrir de un prana toxico, cuando hay una falla geológica, pero este en algunos casos puede ser benéfico, según nuestro estado de conciencia. Todo depende de nuestra capacidad procesadora y esta viene de nuestro relativo estado de conciencia.

El **Prana telúrico** no es más que **prana solar modificado**, porque la vida en la tierra proviene del sol, la tierra asimila la luz solar, y la vuelve a emitir, pero la emite transformada o modificada, nos nutrimos del prana telúrico, la Tierra es la madre que nos sigue amamantando. Este prana telúrico tiene que ver con una frecuencia, conocida como la frecuencia de **7.8 ciclos/segundo**, que es una de las oscilaciones del campo magnético terrestre, hace parte de la ondas de Schumann, que son muchas vibraciones del campo magnético terrestre, que va desde 1 hasta 100 ciclos/segundo, pero de ellas la oscilación mayor esta alrededor de 7.8 ciclos/segundo, que es la frecuencia del BAZO, y *cada órgano también tiene su frecuencia*. Cuando el prana

telúrico o de la tierra se altera, por la contaminación ambiental, por lo que le hemos hecho a la Tierra, por el exceso de asfalto, alfombras, por la pérdida de conexión a tierra, todo esto nos afecta y afecta la vitalidad del prana telúrico que nos nutre y por consiguiente también va a afectar al BAZO.

2) El **BAZO** también procesa otro tipo de energía, que es la **Energía Solar**, y el ser humano también se nutre de energía solar, no es que hagamos fotosíntesis, pero si captamos energía solar, entonces cuando no hay energía solar en nuestro entorno, vivimos encerrados, vivimos en cuartos alumbrados artificialmente de neón, cuando trabajamos hasta tarde, también hay un tipo de desnutrición, que es la **DESNUTRICIÓN LUMÍNICA**, que es muy grave. No hablamos solo de *luz espiritual* sino de *luz física*.

Ejemplo: a un grupo de conejos los ponemos en luz de lámparas de neón, sin influencia de luz solar, se les da alimentación y dieta adecuada, al mes no tienen dientes, ni pelo, a los dos meses se han dejado de reproducir y a los 3 meses están todos muertos, solo por falta de luz solar.

Esa **LUZ SOLAR** entra directamente al organismo a través de un centro, ubicado en la región dorsal, a la altura de la tercera vertebra dorsal (T-3), que no es el 4° centro, es un pequeño chakra secundario llamado el **CHAKRA SECUNDARIO ENTRE LOS OMOPLATOS**, es el receptor del **PRANA SOLAR**. He ahí la costumbre de asolear a los niños pequeños en la espalda, (que es la zona de máxima exposición) esto se hace por tradición, nos nutrimos de sol, de luz solar, así podemos tener una buena calidad de vida.

EI PRANA SOLAR se ha descrito como pequeños glóbulos de luz dorada, que literalmente se respiran y entran a través de la zona de la tercera vertebra dorsal (T-3) y que pranizan y vitalizan con el prana solar.

✿ **Nos nutrimos del PRANA, que tiene dos orígenes, PRANA SOLAR y PLANETARIO, también nos nutrimos de una forma de energía que viene del Alma, cuando nos conectamos con ella, así como también nos nutrimos del mundo de las ideas de la mente superior, de las grandes ilusiones, de los sueños, de nuestras aspiraciones, del proyecto de vida, todo esto también es nuestro nutriente; también nos nutrimos del REINO VEGETAL, que produce un tipo de prana que armoniza, ese reino vegetal lleva plena la corriente de la Devoción, la de la Armonía y la del Amor, donde hay plantas hay Armonía y Amor y Devoción, hay devoción por la luz. En las plantas se da la apoteosis de la devoción que es orientación por la luz.**

En las futuras escuelas de medicina, nos vamos a nutrir de las plantas, pero no de la bioquímica de las plantas, ni de los principios activos, nos vamos a nutrir

del prana, las selvas y los parques nos van a sanar, y nos van a sanar las flores pero con su emanación de vida. El REINO ANIMAL también nos nutre, nos nutre el perrito que nos saluda en esa apoteosis de alegría y de ternura. Nos nutrimos de la emanación de los animales, nuestras mascotas (perros, caballos, etc.), no solo de su carne, sino de su emanación, de su prana, ya que restaura en nosotros hasta el instinto de vivir.

Anécdota: Es una niña que es asmática, alérgica, el pediatra le quita su mascota, porque es alérgica a los perritos, al pelo de los perros, entonces, la mamá le quita la mascota, claro la está protegiendo, es muy estricta, y entonces la niña se deprime, y hace una anorexia terrible, no vuelve a comer, casi que no bebe, se está desnutriendo, se está muriendo, y la madre muy inteligentemente dice: yo prefiero que se muera de asma y no que se muera de hambre, y le puso la perrita nuevamente en la cama, y no solo se le quitó la depresión, si no que también se le quitó el asma. Ahora come hasta pelos de perro. Esto es muy especial, es el relato de un paciente.

El relato más hermoso, que es un relato de la vida, sobre lo que es la fuerza del instinto de supervivencia del prana animal, es la de un colega que es uno de los directivos de una de las facultades de medicina en Medellín, en una navidad llama y le comenta que su hija está con un estatus epiléptico, tiene una vasculitis cerebral, una meningoencefalitis, no responde a ninguna medida, está en coma profundo, ni siquiera responde al dolor, los neurólogos le dicen a este colega que lo mejor es que se muera, que ya va a tener tantos daños y tantas lesiones cerebrales, que no se justifica ya hacer nada, que hay que pedirle a Dios que se la lleve; bueno, como la gente nunca pierde la esperanza, ellos me llaman, pero, yo que voy a hacer aquí?, pero, si a uno lo llaman, uno tiene que comprender que algo tiene que hacer, acompañar a vivir, acompañar a morir, consolar, siempre hay algo que hacer; pero llego y escucho la historia, es una historia muy especial, porque esta chiquita estaba muy bien, y el Padre le dice que tienen que cambiar de residencia, que se tienen que ir para un apartamento, algo mas pequeñito, y la primera noticia que le da es: no nos podemos llevar a los abuelos, ella la niña vivía con sus abuelos en casa, y con sus padres, pero... la niña acude al último ruego, le ruega que sus abuelos vayan, pero, por fa Pa´ me dejas llevar la mascota, la perrita?, a lo que el Padre le responde que no es posible, hay tapetes, no nos cabe, es más pequeño, no podemos vivir con un perro en un apartamento, y ella le dice pero, Papá por favor..., y el Papá le dice no, y cuando es no, es no, y punto. Al otro día la niña tenía 39º de fiebre, a los dos días estaba convulsionando, a los cuatro días estaba hospitalizada con una meningoencefalitis y quince días después lo llaman, y le comentan el estado de la niña, un estado en que había un aplanamiento de las ondas cerebrales, no hay vitalidad a nivel cerebral. Y, ahí nos la jugamos toda!!!, realmente no sé de dónde vienen las cosas, de alguna parte tienen que venir..., son hijas de la necesidad, y unos le dicen Sintergética, sanación, o cualquier cosa, entonces lo que hago es la historia, a la que el padre no le prestaba mucha atención, eso del perro y el cambio de apartamento, que van a tener que ver con los virus,

con los bichos, con la meningoencefalitis, con la vasculitis, con el sistema inmune ?, esas cosas..., a nosotros no nos enseñaron como médicos, que pudieran relacionarse de alguna forma, pero la Madre de la niña, su esposa, muy intuitiva, insiste mucho en la historia, y entonces yo le digo: vamos a traer a la perrita, a Cuidados Intensivos (UCI), el padre mira con ojos desorbitados, eso es un escándalo, el llevar a una perra a Cuidados Intensivos, cuando a veces no dejan entrar ni siquiera a la gente asépticamente preparada, bueno afortunadamente no era un doberman, ni un san bernardo, era una mascota pequeña, la esposa toma un bolso rojo, recuerdo, grande y mete el perrito allí, le pasa el cierre, de tal forma que no se vaya a asomar, lo acaricia un poco por encima del bolso, para que esté tranquilo y no le ocurra ladrar, mientras tanto yo estaba en la Sala de Cuidados Intensivos, para recibir al perrito, para ver qué era lo que pasaba, pues no se sabe..., un perro lanetas saltando entre tubos de venoclisis, y otras cosas, y... yo haciendo fuerza para que no fueran a pitar las alarmas de los EKG, y a todas estas, ocurrió un primer milagro..., la niña no respondía ni siquiera a los estímulos más dolorosos, pero cuando la perrita le está lamiendo la nariz y la cara, qué horror!!!, si es un lugar donde debe haber asepsia, la niña abre los ojos....; bueno, y la otra recomendación es que Papá y Mamá estén acompañados de los Abuelos, que los abuelos vayan todo el tiempo que puedan y estén conversándole a la niña. Bueno, la niña al mes retornó al colegio, y al fin del año fue la mejor de su promoción, en este momento me acaba de decir Jorge, porque le pregunté por ella, ella ya no estudia en Medellín, dice que es una niña bien, totalmente normal.

Pero, la sanación aquí muy sencilla, una perrita, fue la que hizo la sanación, reconectar a esa raíz ancestral, a esa forma de prana, que restaura en nosotros el instinto de VIVIR.

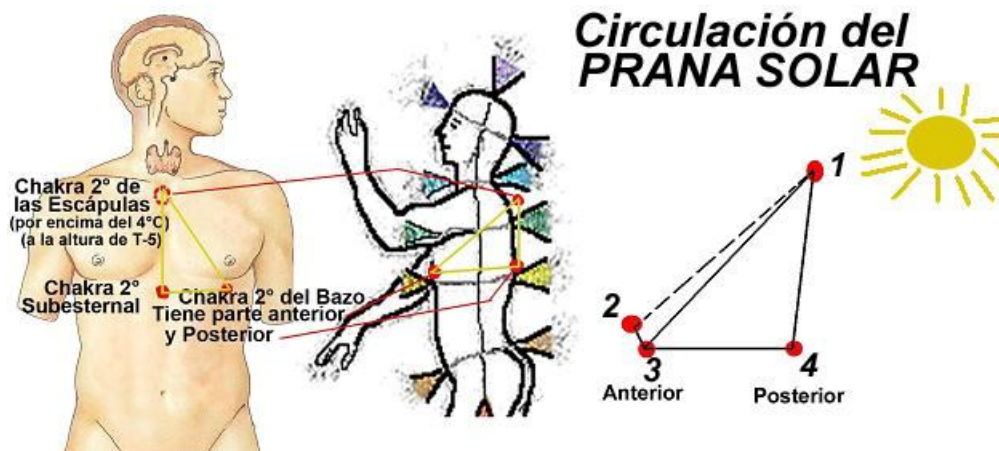
Cuando un niño nada con un delfín, no solo son los ultrasonidos del delfín, es la conexión a una corriente de conciencia, una corriente oceánica de vida que tiene un efecto terapéutico; y cuando se hace la equinoterapia, que no es un proceso mecánico, es que uno no está montado sobre un caballo, es que el caballo está conectado al Alma, a esa conciencia animal que ha recorrido durante millones de años y que representa la fuerza, imagínense uno conectar el 1ºChakra la raíz, a la fuerza del caballo y obviamente que la equinoterapia tienen que tener algún sentido, así, que las medicinas del mundo..., muy sencillas: el agua, la luz, la tierra, los pájaros, los árboles, el bosque, los perritos, las mascotas, los leones, ya hemos visto ese video de ese bello león abrazando a esa mujer que lo cuidó, así que no es cierto que existan las fieras, realmente **la ley de la vida es la ley del amor**, cuando nosotros damos amor, vamos a cosechar amor a borbotones, la vida es muy simple, *uno cosecha de aquello que siembra, uno recibe de aquello que se da*, de aquello que da, y la muerte es muy simple, uno solo se lleva al otro lado, aquello que dió, nada más, no lo que retiene sino lo que entrega, si nosotros empezamos a vivir con esos preceptos, nuestra vida va a cambiar en lo fundamental, y existe una sola

Receta:

Chakras menores o secundarios /// Manos II

★ *Cada mañana al levantarse, cinco **pensamientos de gratitud**, nada más. Esto cambia la dinámica de los días, porque la **GRATITUD** nos conecta con la gracia y con la alegría, y con el alma y expande el corazón, la vida es grata cuando tenemos gratitud, agradezcamos al padre, a la madre, al paciente, a la vida, a la naturaleza, al hijo, a la esposa, al hermano, agradecer el dolor, el aprendizaje, pues **cuando nosotros somos agradecidos nos conectamos con el Alma**, es así de simple, no tenemos que hacer una meditación muy esotérica. Basta experimentar un sentimiento de gratitud por la mañana para que la vida sea grata.*

Entonces la luz solar se absorbe por el **CHAKRA SECUNDARIO ENTRE LOS OMOPLATOS**, de allí desciende al chakra secundario infraesternal, de allí se proyecta al chakra anterior del Bazo, de allí al posterior del Bazo, de ahí nuevamente al chakra entre los omoplatos y de allí nuevamente al infraesternal y así circula el prana.



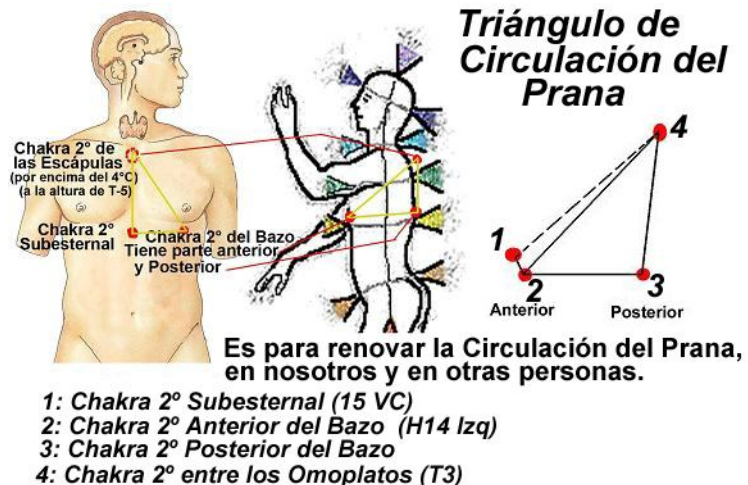
- 1: Chakra 2º entre los Omoplatos (T3-T5)**
2: Chakra 2º Subesternal (15 VC)
3: Chakra 2º Anterior del Bazo (H14 Izq)
4: Chakra 2º Posterior del Bazo

Entonces, tenemos un **CIRCUITO DE CIRCULACIÓN DEL PRANA**, que es muy importante y que debemos aprender a reconocer, a sentir y a pranizar; lo primero que uno praniza es el **TRIANGULO DEL PRANA**, esta es la técnica básica de pranización, y después lleva el prana del Bazo..., es decir, después de haber vitalizado la energía en ese TRIANGULO DE PRANA, y proyecta o lleva la energía del chakra del Bazo a los otros chakras primarios o aun a los órganos que necesitan ser vitalizados por el prana.

Esta es una **técnica elemental de pranización**, que es importante para mantener la energía vital en las personas, en nuestros pacientes, y también la podemos aplicar en nosotros. Lo que hacemos con las manos, también lo podemos hacer con la mente:

✦ Ejercicio:

- Cerrar los ojos
- Observamos nuestra respiración,
- Nos relajamos, soltamos el cuerpo..., descruzamos los pies, las manos, que las manos caigan libremente sobre los muslos.
- Llevamos la conciencia a la respiración, observamos la respiración, somos conscientes de la pausa inspiratoria, somos conscientes de la pausa espiratoria, sentir que la respiración es profunda y lenta, rítmica y pausada.
- Seguimos observando el proceso de la Respiración.
- Centrar la conciencia en el entrecejo.
- Mantenemos la mente en la Luz del entrecejo, como si pudiéramos observar desde allí..., proyectamos la luz de la conciencia a la zona del **chakra secundario infraesternal**, sentimos y visualizamos ese pequeño vórtice de luz, proyectamos la luz...
- observando su conexión con un vórtice o cono de luz sobre el **chakra secundario del bazo**, zona **anterior** de la parrilla costal izquierda, cono de luz que va hasta 6 cm de la piel. Proyectamos la proyección de ese cono de luz, a la zona **posterior del bazo**, donde visualizamos un cono luminoso que se proyecta con su vértice hacia adentro, hacia la zona del bazo.
- Llevamos la conciencia hacia la región de la columna dorsal superior, **entre los omoplatos**, la parte superior a la altura de la tercera vertebra dorsal (T3), visualizamos otro pequeño cono de luz en el chakra entre los omoplatos, descendemos por la parte interna del cuerpo, la luz del chakra entre los omoplatos hacia adelante y la proyectamos hacia el **chakra infraesternal**, llevamos la luz del chakra infraesternal hacia el **chakra anterior del bazo**, la proyectamos al **chakra posterior del bazo**, de allí la conectamos al **chakra entre los omoplatos**, conectamos con el **infraesternal**, de allí vamos al **chakra anterior del bazo** y después al **chakra posterior del bazo**, que conecta al **chakra entre los omoplatos** y al **infraesternal**.
- Así... seguimos viendo y sintiendo la circulación de la energía cada vez más rápido, hasta que visualizamos ese triangulo luminoso uniendo los chakras del Bazo (anterior y posterior) con el chakra entre los omoplatos y el infraesternal.
- Abrimos los ojos y frotamos nuestras manos.



Podemos seguir con este otro ejercicio:

- Dejamos una mano sobre la zona del **PLEXO SOLAR**, como a unos 20-30 centímetros de distancia.
- La otra mano la colocamos por delante, sobre el **chakra anterior del bazo**, parrilla costal izquierda, movemos la mano hacia adentro, hacia afuera, como si estuviéramos bombeando la energía.
- Ahora proyectamos la otra mano sobre la zona **posterior del Bazo**, por razón de comodidad la mano derecha la pegamos a la piel, sabiendo que estamos en contacto con la energía de emisión del chakra anterior del bazo y la mano izquierda sobre la zona posterior.
- Visualizamos un campo de energía, que integra nuestras manos a través del Bazo.
- Proyectamos conscientemente la energía de ese campo entre el bazo anterior y posterior, dirigiendo la conciencia hacia el **chakra secundario entre los omoplatos**, descendemos la luz del chakra secundario entre los omoplatos y proyectamos nuestras manos hacia adelante, como si recibiéramos la energía sobre la **zona subesternal**. Ahora proyectamos las dos manos, llevando la energía del chakra subesternal,
- de allí, al **chakra anterior del bazo**, llevamos esta energía al **chakra posterior**, colocamos las dos manos (anterior y posterior). De allí dirigimos nuestra conciencia y visualizamos la conexión con el **chakra posterior entre los omoplatos**; descendemos desde este, hacia el **chakra infraesternal**, y volvemos a colocar las manos, sobre la región infraesternal.
- Terminamos llevando las dos manos sobre el **chakra anterior del BAZO**.
- Ahora colocamos una mano sobre el **BAZO** y otra sobre el **HÍGADO**.
- Hacemos un movimiento **antihorario** sobre el BAZO, imaginamos que tenemos un reloj pegado al Bazo. Y un reloj en el HÍGADO y circulamos en sentido **horario**.
- Separamos las manos un poco y se hace el mismo movimiento llevando la energía de prana del **bazo**, que ahora ya está vitalizada y activada, por la energía del triangulo de prana, hacia el chakra **hepático**.
- Ahora, vamos a conectar una mano sobre la **fosa renal derecha**, y se hace un movimiento, sobre el chakra del **BAZO antihorario**, y se visualiza la energía del prana del bazo dirigiéndose al riñón derecho o fosa renal derecha.
- Después llevar una mano a la **rodilla derecha**, y hacer un movimiento **antihorario en el BAZO** y **horario a nivel de la rodilla**, visualizando la energía que va del bazo.
- Así, se va restaurando la circulación del prana directamente a la rodilla.
- Se puede llevar la energía del BAZO a cualquier parte del cuerpo, por medio de la **Técnica de TRANSFERENCIA** a cualquier órgano o sistema que necesite revitalizarse o necesita energía.

Hay otra **técnica que es la de BOMBEO**.

Se pone una mano cerca del Hígado (**chakra hepático**) y la otra mano un poco más alejada del chakra del Bazo, y se hace la compresión, se bombea la energía, se moviliza la energía, así va uno sincronizando el movimiento de las manos, como si se estuviera llevando la energía del Bazo al Hígado. Se bombea la energía del chakra anterior del Bazo al chakra del Hígado.

Así, se va exaltando la energía del prana del Hígado, pranizando desde el Bazo.


Esta es otra técnica de Pranización.


Hay otra Técnica de pranización, que es la **Técnica de POLARIDAD**, se pone la mano izquierda sobre el BAZO y la otra sobre el HÍGADO, y simplemente se siente el pulso de la energía, hay un intercambio pulsátil de la energía entre la zona izquierda a la derecha, entre el BAZO a HÍGADO.

- Ahora llevamos la energía del **BAZO** a la zona del **DANTIÉN**, conscientemente visualizamos que la energía va del Bazo al Dantién (flujo de energía de la mano izquierda a la derecha).
- Ahora vamos a llevar la energía del BAZO a la zona de **Migmen**, zona del 4 de VG, región posterior a la altura de L-2, zona lumbar, allí vamos a hacer otro tipo de movimiento consciente, hacemos un poco de **presión** sobre el Bazo y **relajamos** la mano posterior, y después hacemos un poco de presión sobre la región lumbar (mano posterior) y relajamos la mano sobre el Bazo, así se hace un movimiento de reciprocidad en la circulación del prana, la llevamos desde el segmento que pranizamos hacia el Bazo y regresamos desde el Bazo hacia el segmento que queremos pranizar.

→→Ejercicio:

- 1- Frotamos las manos, movilizamos la energía; aplaudimos con las palmas, las puntas de los dedos, con las uñas, movemos la articulación de las muñecas en los dos sentidos. Mudra de la oración, nos consagramos.
- 2- Conectamos las manos a nuestro 6° centro, (técnica de proyección de la energía) como si salieran dos haces luminosos de nuestras manos y cargaran el chakra de las manos, el cuenco de las manos, se hace hasta que imaginemos o visualicemos o sintamos vívidamente la energía del entrecejo proyectarse hacia el chakra de las manos.
- 3- Hacer esto en otra persona: Nos ponemos lateralmente a él, al lado izquierdo.
- 4- Registramos o sentimos la energía del chakra del Bazo, chakra anterior y posterior, hacemos movimiento de bombeo entre el chakra anterior y posterior del Bazo, es la **técnica de HOMOGENIZACION**, es mover la energía, en un balanceo entre el aspecto anterior y posterior del chakra, en este caso son dos centros, hasta que las manos fluyan libremente y suavemente entre la zona anterior y posterior, teniendo la conciencia de estar trabajando con **un solo campo de energía unificado**, nuestras manos no están separadas, están unidas por ese campo de energía, que podemos mover a través de las manos en sentido anterior y posterior.

 Las manos se colocan a menos de 6 centímetros del cuerpo.

 Sentir que la energía es la que mueve nuestro movimiento de las manos, como en una danza, así se siente esa fluidez, flexibilizar y homogenizar esa energía.

- 5- Giramos un poco y llevamos la mano que está adelante la llevamos hacia atrás al chakra posterior del Bazo, vamos dando la vuelta, y la otra mano que estaba en el

chakra posterior del Bazo, la dirigimos hacia la zona de la columna dorsal, a la altura del T-3, en la parte superior de los omoplatos, hacemos el movimiento o maniobra de bombeo que se hizo antes, **sacamos** energía del Bazo chakra posterior, la llevamos o **introducimos** a T-3, al chakra secundario entre los omoplatos; **sacamos** de T-3 y la **llevamos** al chakra secundario posterior del Bazo; así hacemos la zona de bombeo, moviendo y bombeando la energía entre la zona del chakra del bazo posterior y la zona del chakra secundario entre los omoplatos, que es el **chakra procesador del prana solar**. Así elevamos nuestra conciencia.

☒ Cuando se pasa de un chakra secundario a otro, primero se posiciona bien la mano y sentimos la energía, segundo nos alejamos un poco las manos hasta sentir esa membranita sutil y pasamos a través de esa membrana de emisión del chakra, somos conscientes de que estamos entrando en contacto y recibiendo la impresión del órgano responsable de la circulación del prana solar en el organismo, como si pudiéramos volver a restaurar la circulación de ese prana, así... bombeamos.

- 6- Ahora subimos las dos manos y las colocamos las dos manos delante de la zona del chakra posterior entre los omoplatos, y los sentimos, bombeamos la energía, un poquito hacia atrás y otro poquito hacia adelante; recordar que las manos las debemos poner algo oblicuas (45°), no se pueden dirigir planas, pues estamos estimulando con dos puntos (las manos), en los puntos céntricos de los chakras secundarios, de esta forma los ejes de los chakras de emisión de las manos se encuentran en la línea media de la columna o del punto a estimular o bombear.
- 7- Ahora seguimos dando la vuelta (la vuelta la da el terapeuta), dejar una mano detrás en la zona del chakra entre los omoplatos, la otra mano nos vamos hacia adelante hacia la zona del chakra secundario infraesternal, y seguimos con el movimiento de bombeo, de la zona del chakra secundario entre los omoplatos hacia la zona del chakra secundario infraesternal o subesternal, que está por delante. Se bombea la energía sincrónicamente, sacamos la energía del chakra entre los omoplatos y la dirigimos o llevamos al chakra secundario infraesternal.

☒ Allí en el chakra infraesternal, podemos poner las dos manos por delante de él, sentimos el chakra infraesternal, que ahora esta vitalizado ha recibido toda la carga de energía del prana telúrico, del prana solar, sentimos su membranita si queremos, esto no sobra, y podemos imaginar que reparamos ese chakra, vamos llevando luz verde esmeralda, movemos las manos un poco hacia arriba, hacia abajo, en sentido longitudinal, después las movemos lateralmente en sentido transversal, como construyendo una red tupida, que va restaurando el prana, el tejido y la circulación del prana, el tejido etérico a través del cual circula el prana.

☒ **Nota:** Las manos se deben poner a menos de 6 centímetros, cuando estamos pranizando los chakras secundarios, es a menos de 6 centímetros.

- 8- Dar la vuelta, colocar una mano sobre la zona subesternal y con la otra se termina en la zona del chakra anterior del Bazo; alejamos un poco la mano que está en el chakra infraesternal y proyectamos la manos sobre el chakra esplénico o del Bazo

y así se bombea e imaginamos que la energía sale del chakra infraesternal y va hacia el chakra esplénico.

☒ Así, le vamos dando la vuelta al paciente a través del triángulo de prana y vamos movilizandando la energía, no solo es la energía, no solo es la mano..., sino que es la **COMPRESION**, la **CONCIENCIA** de aquello que estamos haciendo, esto es esencial,
Así pranizamos.

- 9- Ahora, terminamos con las dos manos (igualmente oblicuas como a 45° la orientación) sobre y por delante de la zona del *chakra anterior del Bazo*, y bombeamos y vamos visualizando toda la circulación completa del triángulo del prana, el recorrido de la energía va por el *chakra posterior del bazo*---*Chakra posterior entre los omoplatos*---*chakra infraesternal*--- *chakra anterior del bazo*, se hace tres veces, el bombeo del prana se hace tres (3) veces, la energía debe circular tres veces a través de ese triángulo, para **restaurar la circulación del prana** y después poder llevar esa energía del prana a distintos órganos y sistemas.

Esta es la técnica y la practica básica de pranización, es bastante útil, pero tiene un cuello de botella, una gran limitante, que es el chakra infraesternal, cuando este se rompe... esta energía del prana se fuga y entonces se recomienda, que siempre que se haga esta técnica, se debe hacer el tejido, haciendo la cuadrícula a nivel de la zona infraesternal.

- 10- Vamos a sincronizar los movimientos de las manos (de bombeo) con la respiración:
***inspiramos**= las manos van hacia atrás, captamos la energía, **IMPRESIÓN**, imprimimos la energía en las manos.
***espiración**= las manos van hacia adelante, **RELACIÓN**, proyectamos la energía de nuestras manos hacia el bazo, emitimos y volvemos a emitir la energía renovada.

- 11- Después hacer primero un pequeño gesto (mudra de la cuna) y segundo luz violeta, después hacer un pequeño gesto de reverencia, ya que la REVERENCIA es una de las condiciones y la segunda condición es la GRATITUD.

Hemos asistido a algo maravilloso, nos hemos movido en un campo de energía universal reflejado en tu propio campo y experimentamos esa gratitud y nos disponemos a la reciprocidad, y que el otro compañero haga el mismo procedimiento.

→ Chakra 12°

EL TIMO: Es el gran **RECEPTOR** de la energía del **Corazón**.

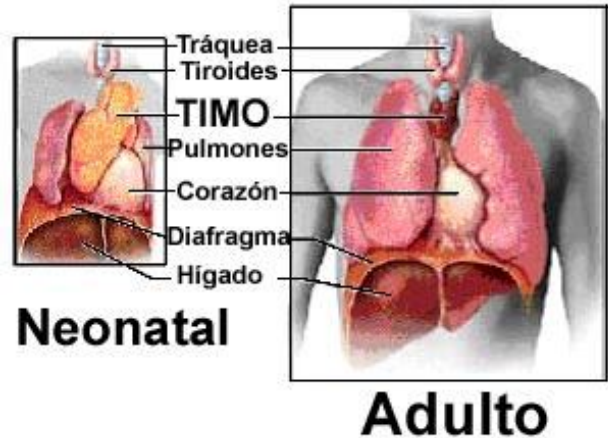
El **TIMO** es el órgano o glándula que recibe la precipitación de la energía del Amor/Sabiduría, la energía del corazón.

Es un chakra que tiene una doble función: una función neural y una función vascular.

a) **Función Neural**: Se relaciona con el comando del Nervio Vago o Sistema Vagal. El Sistema Vagal es la vía de expresión de la respuesta de

RELAJACIÓN; respuesta de relajación que *da economía energética*, cuando no hay respuesta de relajación, se pierde la economía de la energía, el organismo entonces trabaja con un gran desgaste y con una gran fricción. La respuesta de RELAJACIÓN es la traducción fisiológica de la **PAZ**. Cuando tenemos Paz hay una respuesta de relajación que es Parasimpática. Y el Sistema Parasimpático está mediado por el Nervio Vago, que es un prodigioso mecanismo de conexión visceral, pues inerva buena parte de nuestras vísceras, inerva el corazón, regula nuestro ritmo cardíaco, inerva los pulmones (regula el calibre de los bronquios, regulando la entrada de aire), inerva la pleura, va a los vasos sanguíneos (provocando vasodilatación, para que la sangre pueda pasar), también regula el peristaltismo, que son los movimientos intestinales, que *son movimientos de conciencia*, lo que se mueve no es el intestino, lo que se mueve es la conciencia del Intestino, por eso cuando tenemos un anudamiento o estancamiento de nuestra conciencia, tenemos colitis o gastritis o estreñimiento, que son realmente problemas de conciencia, esta conciencia está siendo representada y vehiculada por el Nervio Vago.

El **NERVIO VAGO** está conectado al Cerebro Reptil (Tallo Cerebral), donde están los núcleos que rigen todos los controles automáticos del organismo, como son la presión, la temperatura, la respiración, el tono neuromuscular basal que representa la estática, los movimientos musculares involuntarios, el musculo liso. Todo esto está controlado desde un cerebro ordenador que está en el cerebro reptil o Tallo Cerebral, y los núcleos mas importantes del cerebro reptil son los del Nervio Vago, este tiene una larga columna allí en la formación reticular del cerebro reptil o tallo cerebral, que hace sinapsis (conexiones) con todo lo que sube y baja del cerebro, por eso decimos que el nervio vago es el gran **BIORREGULADOR** y su cerebro periférico es el **TIMO**.



Cuando tenemos PAZ, se acaba la culpa. Tal vez la culpa es la culpable de que no tengamos PAZ. Los sentimientos de culpa anulan el sentimiento de paz, y cuando no tenemos paz, no hay economía energética, porque va a predominar el simpático, aumenta la presión arterial, aumenta la temperatura, aumenta el consumo de oxígeno, la secreción de noradrenalina, disminuye la oxigenación, pasan diez mil cosas cuando ese nervio vago no está regulando, por eso me imagino yo..., a veces uno piensa bobadas, que la gente va diciendo por ahí, “por mi culpa, por mi grandísima culpa”, dándose golpes en el pecho, precisamente a la altura del Timo, esto es producto de una antigua sabiduría, y es que allí se produce un reflejo de relajación, de paz, de aumento del tono vagal, que se acompaña también de la percepción de perdón, porque no hay nada que genere más paz que ser perdonado, y perdonar, porque no hay nada que genere más paz que liberar las cadenas del pasado. Tener paz es dejar pasar el pasado y dejar pasar el pasado es perdonar. Y dejamos pasar el pasado, no cuando lo olvidamos, sino cuando aprendemos sus lecciones, cuando ya no lo llevamos a costas, como una carga, sino cuando liberamos del pasado lo que es leve, y lo que es leve del pasado y constructivo, lo que nos da soporte del pasado son las lecciones aprendidas. Todo esto tiene que ver con el TIMO.

Y cuando aprendemos las lecciones del pasado y nos conectamos con el PRESENTE, sucede algo maravilloso que es fisiológica, y es que empieza a funcionar la **MELATONINA** que es la hormona de la epífisis o pineal, pero la epífisis a su vez es la glándula del 7º centro, y **el 7º centro es la vía de conexión con el ALMA**, esto quiere decir que **perdonar conecta con el alma**. Cuando pasamos del pasado y vivimos en PRESENTE, disfrutamos la **Presencia**, que es la del Alma, se comunica con la epífisis, y la epífisis con el hilo del Sutratma, que es el cordón de plata, esa **corriente de conexión con el alma**, nuestras raíces están realmente en el Alma, nos conectamos con esa savia del Alma que es AMOR/SABIDURÍA.

También retransmite la información entre el **cerebro** y la **médula espinal**, que luego emite mensajes a los músculos, la piel y a otros órganos. El descanso y el sueño también son controlados por el tallo cerebral.

→ El PRESENTE es la conexión con el ALMA.

- b) **Función Vascular:** Sistema Vascular y Sangre, Sistema Linfático: Se relaciona con la célula más inteligente del organismo: el **LINFOCITO “T”**, se llama “T” por ser producido por el Timo; técnicamente hablando el Linfocito T es una **NEURONA AMBULANTE**, que viaja por todo el organismo. Es una **célula inteligente**, sensible a buena parte de las hormonas, a todos los neurotransmisores producidos por las NEURONAS, las neuronas producen sustancias que ayudan a regular nuestra vida mental y nuestra vida emocional, pues bien, esas sustancias tienen receptores en el LINFOCITO T, al ACTH, al Cortisol, a las endorfinas, a todo tipo de moléculas, a los

neuropéptidos y neurotransmisores, a todo tipo de moléculas, que hacen la traducción de las emociones y las convierten en fisiología, pues bien el Linfocitos T, en su membrana tiene esos códigos de inteligencia capaces de leer todas esas moléculas químicas, y además el Linfocito T produce una gran cantidad de sustancias que se llaman **citoquinas**, por eso el **Linfocito T** es clave en la **inmunidad celular** y en todos los **procesos de autoreconocimiento**, que no solo son físicos, sino que también se relacionan con nuestro campo emocional y nuestro campo mental; los Linfocitos T viajan a través de la sangre y del sistema linfático, y van llevando esos mensajes de amor o de dolor, de miedo o de culpa, de resentimiento, de amargura, de tristeza, de armonía o desarmonía, ellos lo van llevando como códigos químicos y los van comunicando a todos los órganos y sistemas en el organismo, por eso son el GRAN MENSAJERO, el linfocito T.

El **TIMO** expresa un color, que es muy bonito, es el **AZUL-TURQUESA**, que es una bella mezcla entre el VERDE y el AZUL, porque el TIMO es el punto de transición entre el 4° **Centro**, cuya vibración es el **verde esmeralda** y el 5° **Centro**, cuya vibración es el **azul celeste**, cuando se unen estos dos colores o vibraciones, resulta el azul turquesa del timo. Entonces, al ***llevar azul turquesa desde el TIMO al SISTEMA LINFÁTICO***, es una medida maravillosa para **tonificar el sistema inmunológico**. Esto también lo aprenderemos a hacer.

Cuando el **TIMO** se conecta con el **violeta**, que está en el 7° Centro, su tono cambia al **índigo**, que la **conexión timo – epíffisis**, es **azul índigo**, en la teoría del color vamos a ver muy bonitas cosas, en relación al color, a los pétalo de los chakras, a sus vibraciones, pero vamos a llegar lentamente a esto.

El Timo entonces tiene dos aspectos:

- ✓ **Neural**: se refiere al nervio vago y a la regulación de la respuesta de relajación
- ✓ **Vascular**: se refiere a vasos linfáticos y vasculares, al sistema linfático y al sistema vascular, y que tiene que ver con la respuesta inmunológica.

➔ **El TIMO como chakra secundario es la puerta de entrada a la CABEZA**. Esto es clave, energéticamente la puerta de entrada a la cabeza es el TIMO.

El TIMO es el órgano o sistema que recoge toda la energía ascendente de la Tierra, que llamamos la Energía YIN, y **la dinámica de la acupuntura son los Meridianos YIN** (que son los meridianos del hígado, bazo, páncreas, riñón, el meridiano de Vaso Concepción) **todos estos meridianos ascendentes se juntan o se cruzan en el TIMO, hacen relevo en el TIMO** y desde allí surge y asciende una corriente YIN que va a la cabeza, a la zona de la epíffisis o pineal, al 20 de VG (Vaso Gobernador), a la zona coronal y esa corriente YIN es como Agua que refrigera el Fuego, con frecuencia en la clínica vemos muchas

Chakras menores o secundarios /// Manos II

cefaleas, que llamamos jaquecas, migrañas, cefaleas vasculares, estas cefaleas vasculares se dan en general por un exceso de Fuego y un déficit de Agua, es decir no hay Agua que refrigere el Fuego, **no hay YIN que refrigere al YANG**, por esto este chakra del TIMO es vital para ascender las fuerzas refrigerantes YIN, al YANG de la cabeza, cuando tenemos un exceso de calor, o de un YANG de Fuego en la cabeza, exceso de calor que puede venir de un mal metabolismo, problemas de la vesícula biliar o también pueden provenir de aspectos psíquicos no procesados, que nos mantienen con la cabeza caliente, es refrigerar la cabeza, y esto tiene que ver con la conexión.

Nota: el Chakra secundario del TIMO corresponde al punto de acupuntura 18 de VC.

Nota: *una manera muy fácil de saber si estamos en RELAJACIÓN, si estamos en Paz, en tranquilidad... es cuando tenemos la boca húmeda, con salivación adecuada, entonces podríamos decir que el Sistema Parasimpático es el que predomina y NO el Simpático. Además tenemos una respiración pausada, ritmo cardiaco normal, etc.*

→ Chakras 13° y 14°

SENOS o PECHOS

Chakras secundarios de los senos o pechos, son muy importantes en el proceso de la muerte. Con manos vamos a aprender a ayudar con nuestra conciencia y nuestras manos, en esa transición, en ese nacimiento que llamamos la muerte.

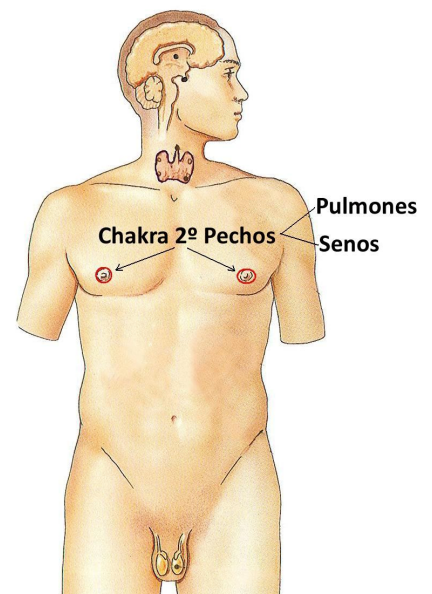
Hay personas que se mueren, que han muerto clínicamente, y posteriormente vuelven, hay personas que han tenido muerte cerebral y han regresado para contarnos que la muerte no existe, esto es una maravilla!, y cada vez son más en todo el mundo. Hay gente que se ha salido del cuerpo, ha visto su cirujano, hay ciegos de nacimiento que han muerto y al regresar, describen el color de la corbata del médico que le estaba practicando las maniobras de resucitación, por ejemplo, están fuera de su cuerpo y vuelven al cuerpo.

Anécdota: Muchas veces en el lecho de un moribundo, podemos hacer muchas cosas, hacer el ridículo, como preparar luz naranja, prender incienso, una vela, sándalo, muchas cosas más, el ritual, unos cánticos. Y el moribundo se reía, y miraba y se reía, y al preguntarle qué le pasaba, que por qué se reía tanto?, y contesta: es que lo que estás haciendo es muy ridículo, yo no necesito lo que hay en tu memoria, ni en tus rituales, yo lo que necesito es lo que hay en tu silencio y en tu corazón. Esta es una bella lección.

Lo que necesita la gente es lo que hay en nuestro corazón, a veces interferimos el corazón con la memoria y los rituales, y el debería ser externo, si simplemente escucháramos, acompañáramos en silencio, fuéramos más sencillos, más humanos y comprendiéramos que el lecho de muerte es un lugar sagrado. Porque todo moribundo está cerca del Alma, y quien se aproxima al Alma tiene una radiación de luz, una radiación sagrada. Entonces ya estaríamos felices de estar en ese templo, el lugar del moribundo es un templo.

→ Los **chakras secundarios de los pulmones** es el último lugar por el que salimos y es el primer lugar por el que entramos, después de una muerte clínica, es el lugar de entrada y de salida al campo etérico, y por eso son tan importantes en el ritual de acompañamiento de la muerte.

En el chakra secundario de los pulmones existe un misterio, y es que los **PULMONES** representan el **órgano de la respiración** y la respiración es el aliento



de la vida y el aliento de la vida es el ESPÍRITU, y esto está relacionado con el primer principio, que es **LA VOLUNTAD DE VIVIR**, cuando todavía queda voluntad de vivir, el regreso se hace precisamente a través de estos órganos, que representan la expresión del aliento de la vida en el cuerpo

Los chakras secundarios de los **Pulmones**, dirigen, comandan toda la **energía de los Nadis del Sistema Respiratorio**, especialmente de los campos pulmonares, todos los problemas respiratorios, significan cualquiera que sea su origen que hay un problema o alteración a nivel de los pequeños chakras secundarios de los pulmones.

Su importancia es que también **son dobles**, tienen una doble función, el **CHAKRA SECUNDARIO DE LOS PULMONES** es también el **CHAKRA SECUNDARIO DE LOS SENOS**, es el mismo lugar físico, pero la función y la vibración es diferente, según si se refiere a la función relacionada con los senos o a la función relacionada con el aliento de la vida, con la respiración.

Los senos, el pecho **en las mujeres** representa el **NIDO**, todo lo que tiene connotación de **nido**, de **hogar**, todo lo que representa la **familia, los afectos íntimos**, eso implica los hijos, el marido, pero frecuentemente también implica al sobrino, si al sobrino se lo cuida como un hijo; también puede implicar a la mascota, se han visto cáncer de seno, por la muerte de un gatito, hay gente que vive con un animalito, ese animalito es media vida, se vive para el animalito, allí hay un afecto y es un afecto profundo, no lo tenemos que criticar, entonces, todo aquello que se cuida como parte de uno, como una emanación de uno, como una emanación del corazón, del amor, es lo que representa el **NIDO**. Todos los conflictos en relación al chakra secundario de los senos, se llaman **CONFLICTOS DE NIDO**. Hay muchos conflictos de nido, por desestructuración de la familia, actualmente las relaciones familiares se han desestructurado tremendamente.

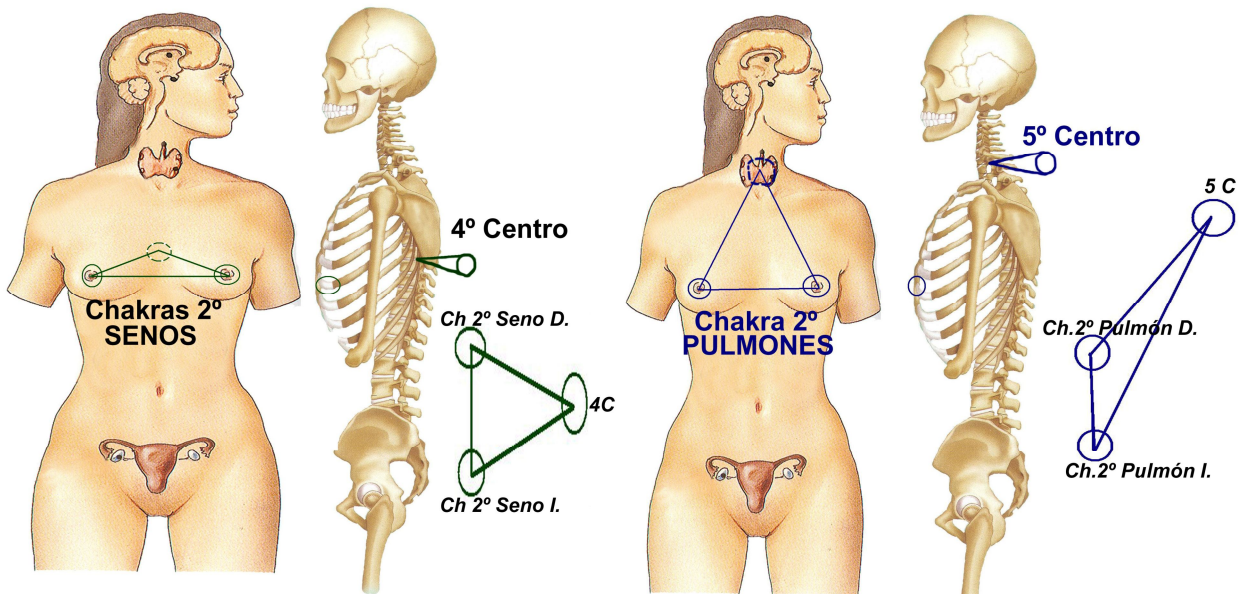
Los **SENOS** son el lugar a través del cual **la conciencia del amor se materializa**, la **LECHE** es el más bello símbolo del AMOR, es el amor que se convierte en un nutriente a nivel físico, y químico, a nivel material. La patología más grande de los senos, es no poder amamantar, amamantar en el sentido físico y en el sentido psíquico, no poder dar de aquello que somos, no poder dar el amor a nuestro hijo, a nuestro marido, *es sufrir un infarto en la expresión del amor*; la patología de los senos se relaciona con los infartos en la expresión del amor; cuando se elimina la **reciprocidad** que es el **intercambio de esa energía producida en el 4° Centro**, los senos van a sufrir como órgano de choque.

Los **SENOS** representan **el amor maduro, el amor que se da**, y tal vez no hay enfermedad más grave en nuestra cultura, que la gente no pueda dar lo que vino a dar; la **DEPRESIÓN** sucede cuando no das lo que viniste dar, se puede decir que es una tristeza profunda que viene del Alma, cuando pierdes el sentido y no das de lo tuyo, no das tu propia nota.

Los chakras secundarios de los senos forman un triángulo con el **4° chakra del corazón**, y forman un segundo triángulo con el **5° chakra de la Garganta**, de tal manera que ya es muy simple, si uno magnetiza o irradia o se llevan las manos al 5° Centro y luego se conecta el 5° Centro a los chakras secundarios de los senos, se convierten en chakra secundario de los pulmones, entonces *el 5° Centro está cualificando la energía del chakra secundario de los senos y lo está convirtiendo en chakra secundario de los pulmones*, sin embargo, si uno por detrás magnetiza el **4° Centro** y llevamos la energía adelante, al chakra secundario de los pulmones, ya no es el de los pulmones, sino el de los senos, porque el 4° Centro lo cualifica y lo convierte en chakra secundario de los senos.

4° Centro----- cualifica y convierte en ----- **Chakra secundario de los SENOS.**

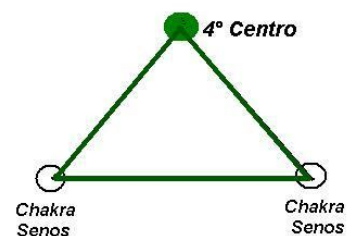
5° Centro----- cualifica y convierte en ----- **Chakra secundario de los PULMONES.**



Así, es como lo vamos a manejar, y se utilizará muy frecuentemente en la práctica clínica.

Sabemos, que si tenemos tumores del seno, quistes en los senos, una enfermedad fibroquística de la mama, un fibroadenoma, un adenoCa del seno, un Ca ductal infiltrante, que es el más común, cáncer infiltrante, vamos a recurrir a este triángulo, pero no solo a este triángulo, pues como allí también falló el sistema inmune, ya empezamos a ver una geometría, ahora debemos hacer un esfuerzo:

→ Conectar los dos chakras de los senos o de los pulmones, con el 4° Centro, que está por detrás en la zona de la espalda, a la altura de los omoplatos o escápulas (paletas), pero como a 20 centímetros.

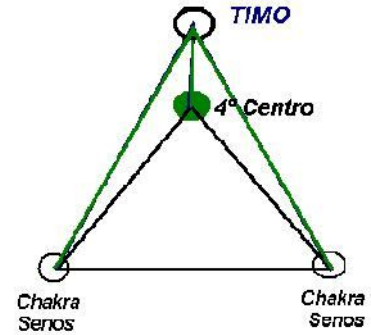


Chakras menores o secundarios /// Manos II

Visualizar ese triángulo, llenarlo con **luz verde esmeralda**, que es el color del 4ºCentro, entonces tenemos una base adelante, en los chakras secundarios de los senos, que se unen por una línea, desde allí trazamos dos líneas que se encuentran atrás en un vértice que es el 4ºCentro, allí ya tenemos **un triángulo**.

Y ahora conectamos ese triángulo como la base de **un tetraedro**, cuyo vértice está en el chakra secundario del **TIMO**, también en luz verde esmeralda.

Llevar desde cada vértice del triángulo, una línea de luz verde esmeralda hacia el TIMO, allí veremos dibujado un **tetraedro**.



Este tetraedro lo haremos en los ***problemas inmunológicos del seno***, que obviamente es cuando se pierde el **AUTORECONOCIMIENTO**, como en un tumor benigno o maligno.

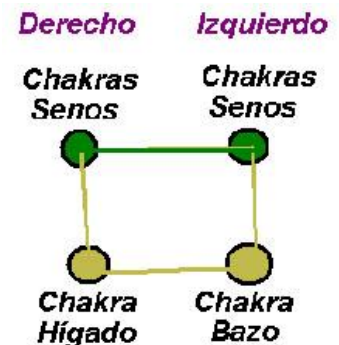
Aquí ya empezamos a reconocer en un ejemplo, cómo podemos ir combinando los chakras primarios con los chakras secundarios, tejiendo la RED y construyendo una geometría, porque aquí acudimos al **4ºCentro**, y vemos que el **4º Chakra** es un cerebro ordenante de los chakras de los SENOS y del chakra del TIMO.

También comenzamos a ver y a reconocer también, cómo cada Chakra primario o mayor, conecta y coordina la función de un determinado número de chakras secundarios, esto lo veremos cuando revisemos los Chakras primarios.

Los chakras secundarios de los **SENOS**, se conectan también con el **HÍGADO** y el **BAZO**, allí se construye otra figura geométrica, que es un **cuadrado**, imagínenlo, recuerden que está un poquito por fuera del cuerpo, alrededor de 6 centímetros.

Visualizar en **luz verde**, los chakras secundarios de los **SENOS**, y en **luz dorada** los chakras secundarios del **HÍGADO** y del **BAZO**. Ahora visualizar el **cuadrado** al mismo tiempo, como si se pudieran ver los cuatro puntos sincrónicos.

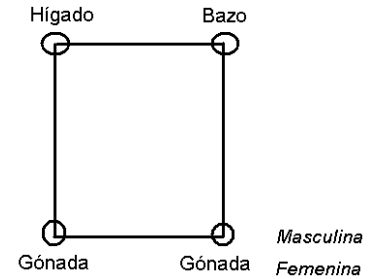
Este cuadrado es muy importante, porque dirige la coordinación de la **energía Vascular** y la **energía Metabólica**, porque *hace la transición entre el nivel infradiafragmático y el supradiafragmático*. Así vamos tejiendo la RED, nos vamos a ir ahora un poco más abajo.



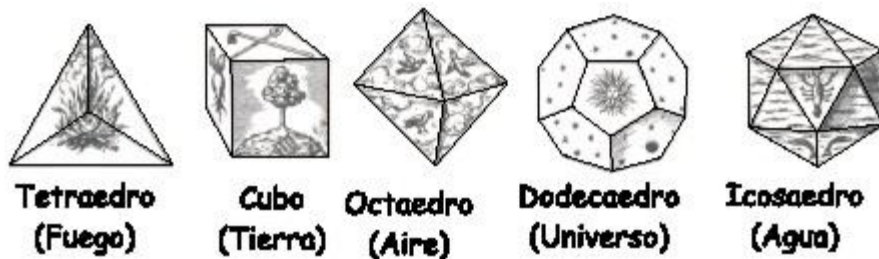
Chakras menores o secundarios /// Manos II

Visualizar los Chakras del **HÍGADO** y del **BAZO**.
Visualizar los Chakras de las **GÓNADAS**.

Ahí tenemos otro **cuadrado**.
Visualizarlos a 6 centímetros



Allí vamos descubriendo una geometría esencial, que inicialmente está hecha de **triángulos**, luego de **cuadrados** y después construiremos **pentágonos**, quien maneja estas figuras geométricas, maneja la geometría perfecta, porque los **POLIEDROS REGULARES** sus lados están hechos de cuadrados, triángulos y pentágonos, y de nada más.



Entonces empezamos a descubrir lo que vamos a hacer en la **MEDICINA MANUAL ETÉRICA** y es que la geometría perfecta está en nosotros, que esos arquetipos están en nosotros, por eso podemos resonar con ellos.

Estos arquetipos también están representados en la forma, cómo se conectan nuestros chakras primarios y secundarios.

Seguiremos acudiendo al conocimiento que ya tenemos.

Unir el **Hígado** y el **Bazo**, es decir el Chakra secundario hepático con el esplénico, visualizarlos.

El **chakra Hepático** representa funcionalmente, todo lo que es el **ANABOLISMO**, que es esa parte del metabolismo que lleva al cuerpo a la absorción y asimilación de nutrientes, a la construcción de proteínas, a la construcción de sangre.

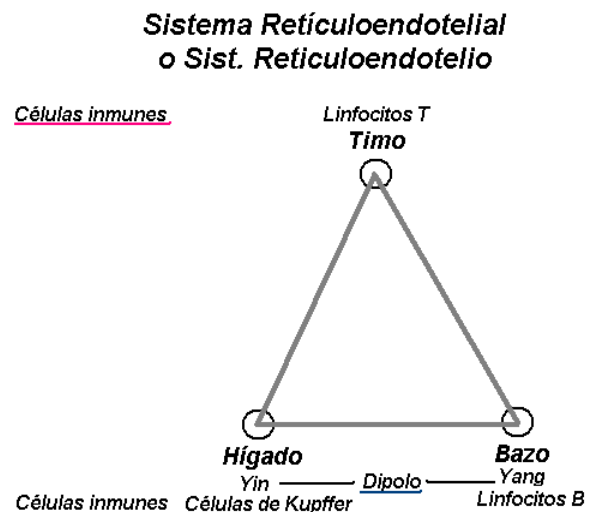
Y el **BAZO** representa el polo opuesto, es el **CATABOLISMO**, él elimina los glóbulos rojos viejos, las plaquetas viejas, pero también produce Linfocitos B, que atacan a todos los agresores.

Entonces, mientras el Hígado construye, el Bazo va destruyendo lo que sobra, va limpiando, por eso el **Bazo es funcional y energéticamente un polo catabólico**, ahí comenzamos a ver la POLARIDAD, que es muy bonita en los Chakras.

Empezamos con los **CHAKRAS SECUNDARIOS DE LAS GÓNADAS**, decíamos que un lado representa al padre y otro a la madre, el aspecto masculino y femenino (Izquierdo y derecho respectivamente).

Y seguimos con **LOS SENOS**, en los senos que para una Madre está la representación de su familia, en el **seno derecho** para una persona diestra, está el **marido**, y en el **seno izquierdo** para una diestra, están los **Hijos**, así que no es cierto que a uno le de un cáncer de seno a un lado u otro, por azar; pues allí en el cáncer de seno, no solo hay moléculas, está el dolor de la madre por sus hijos, está el dolor de la esposa por su marido, están los conflictos relacionales y por eso ya nos introducimos lentamente en una dinámica grupal, *no tiene ningún sentido tratar el seno, si no tratamos a la propietaria del seno*, sí, claro, hay que tratarla a ella, y no tiene ningún sentido tratarla a ella, sin tratar sus relaciones, a lo mejor es más importante tratar al marido que tratarla a ella, o al hijo, o por lo menos la red sistémica de la familia, porque frecuentemente **los sitios de enfermedad son simplemente una válvula de escape, un fusible que estalla en la tensión relacional familiar**, a lo mejor el niño tenga un problema del chakra del oído y una **OTITIS**, pero lo que hay que sanar es el volumen de la autoridad del papá y si no sanamos la imagen del papá en ese hijo, y la imagen del hijo en el papá, ahí nos vamos a quedar toda la vida tratando de arreglar el oído, esto no quiere decir que no hayan bichos, hay virus de la hemophilus influenza, estreptococos, y todos los bichos que se meten allí, pero los bichos son como gallinazos que están por ahí recorriendo y revoloteando cuando hay basura, entonces los médicos lo que hacen es que cogen un rifle y van bajando gallinazos, pero...no limpiamos el basurero, si hay exceso de buitres, a lo mejor hay que eliminarlos, pero, por favor, eliminemos el basurero, eliminar el basurero es recurrir al terreno, a la limpieza del terreno, que es tanto físico como psíquico.

Seguimos con el del **HÍGADO** y el **BAZO**, y empezamos a reconocer en un **HÍGADO GRASO**, un aspecto anabólico y un aspecto catabólico, un aspecto YIN constructivo y un aspecto YANG que limpia y destruye



Estamos con el Chakra del **HÍGADO** y el **BAZO**, ese dipolo Yin y Yang lo vamos a conectar al centro, al chakra del **TIMO**, y resulta un bello triángulo hecho de chakras secundarios: chakra hepático, chakra esplénico y el chakra del timo. Este triángulo tiene que ver con un sistema muy importante para la inmunidad global del organismo, este sistema se llama el **SISTEMA RETICULOENDOTELIAL** o sistema Reticuloendotelio; hay

Chakras menores o secundarios /// Manos II

células inmunes en el Timo, los **Linfocitos T**, en el Bazo los **Linfocitos B**, y en el Hígado las **células de Kúpffer**, que son unas células especiales que están metidas allá en el hígado, y la orquestración ordenada de las funciones del Hígado, Bazo y Timo, da como resultado una **inmunidad armónica**, armónica significa que no es excesiva, ni deficiente, pues cuando hay un exceso de inmunidad, eso también es malo, se produce una **enfermedad Autoinmune**, y si hay un déficit de inmunidad, se bajan las defensas y somos frágiles frente a todos los bichos.

SISTEMA RETICULOENDOTELIAL es la unión de los chakras secundarios del Hígado, el Bazo y el Timo, se puede manejar con luz **ROJA** o con luz **AZUL**, según lo que afecte al sistema inmune, esto lo iremos a ver.

Por lo general si las infecciones son por **BACTERIAS**, lo haremos con **luz ROJA**.

Si es por **VIRUS**, lo haremos con **luz AZUL**.

También se pueden manejar con campos magnéticos, como se hace en la Sintergética, pero, aquí no es el caso. Pues lo manejaremos con las manos y con visualización.

Pero, como frecuentemente no sabemos, la mayoría de las veces no sabemos, la solución es muy simple, un ratito ROJO, 10 segundos y, otro ratito, 10 segundos en AZUL. Esto es bastante simple, no nos compliquemos la vida, si no sabemos si hay que **entrar** o **sacar** la energía, un ratito entramos (sentido Horario) y otro ratito sacamos (sentido antihorario), es así de sencillo. Si no sé, si es **Norte** o **Sur**, entonces pongo un ratito Norte y otro ratito Sur. Es una **TERAPIA DE EQUILIBRIO**. Entonces si yo no sé qué te gusta, te pongo un menú, y... tú te comes lo que quieras. Este es un principio de MANOS, **en manos nosotros ponemos un menú y el organismo selecciona aquello que necesita**, él es capaz, aquello que no necesita, no lo utiliza, no lo toma en cuenta, **NO vamos a hacer daño con manos**, no nos preocupemos, no es posible hacer daños si ponemos no las manos, sino el Corazón, y además lo hacemos de todo corazón.

Así empezamos a acceder a una geometría hecha con todos los chakras secundarios, ya tenemos 14 chakras secundarios.

Seguiremos hablando del **TIMO**:

El Timo como chakra secundario es la puerta de entrada a la cabeza, esto es clave, **energéticamente la puerta de entrada a la cabeza, es el Timo**.

El **TIMO** es el órgano o sistema que recoge toda la energía ascendente de la Tierra, que llamamos la energía YIN, y la dinámica de la acupuntura son los meridianos YIN: el meridiano del hígado, del bazo, del páncreas, el meridiano de riñón, el de Vaso Concepción, todos estos meridianos ascendentes se juntan en el Timo, se cruzan en el

Timo, hacen relevo en el Timo y desde allí surge y asciende una corriente YIN que va a la cabeza, a la zona de la epífisis, al 20 de VG, en la zona coronal y **esa corriente YIN es como AGUA que refrigera el FUEGO**, muy frecuentemente en la clínica vemos muchas cefaleas, cefaleas que llamamos jaquecas, migrañas, cefaleas vasculares; esas cefaleas vasculares se dan en general por un exceso de fuego y un déficit de agua, pues no hay agua que refrigere el fuego, *no hay YIN que refrigere al YANG*; por eso este chakra secundario del TIMO es vital, para ascender las fuerzas refrigerantes YIN al YANG de la cabeza cuando tenemos un exceso de calor, o de YANG o de fuego en la cabeza, exceso de calor que puede venir de un mal metabolismo, de problemas de la vesícula biliar por ejemplo, pero que también pueden venir y frecuentemente lo son, de aspectos psíquicos no procesados, que nos mantienen con la cabeza caliente, *es refrigerar la cabeza*, y esa técnica de refrigerar la cabeza, nuevamente tiene que ver con la conexión entre el TIMO y la zona del 20 de Vaso Gobernador, que ya conocemos, el estímulo que hacemos es el siguiente:

☒➔ **TÉCNICA para ascender el YIN al YANG:**

I- El TIMO y la zona del **20 de VG** -Vaso Gobernador- (Coronilla)

- 1- Con una mano el **mudra de síntesis**, es el muchos, el de todos, el de la totalidad, cerrar la mano, poner atención a una cosa, que el pulgar que es el éter, que es el dedo de la conciencia, el dedo céntrico, esté en contacto con todos los otros dedos.
- 2- Realizamos una percusión, ya no un “mea culpa”, sino una percusión sobre el TIMO y sincrónicamente una percusión sobre la zona de la epífisis (20 de VG).
- 3- Una vez que hemos percutido, ya hemos creado el efecto piezoeléctrico, que ya conocemos, hasta el tejido profundo.
- 4- Entonces, pasamos la palma de la mano, extendida, de tal manera que estemos revelando la zona del cuenco de la mano. Y se hace una maniobra, que es **bombar la energía desde el TIMO hacia la CABEZA**, hasta tener la sensación de integridad de la corriente energética, que se detecta con una mano y con la otra, así la vamos moviendo (la mano sobre el Timo hacia “adentro”) y vamos ascendiendo (la otra mano sobre la cabeza hacia arriba o subiendo), se siente el “bombar”. Es una bella técnica para **ascender el Yin al Yang**, luego veremos otras técnicas especiales para manejar la cefalea vascular.

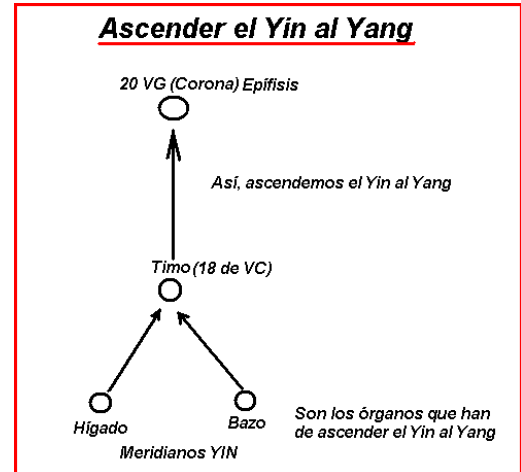
II- Vamos a hacer esa Técnica, comenzamos haciendo una conexión:

- 1- Llevando la energía del **HÍGADO** y del **BAZO**, que son dos meridianos YIN; el Bazo maneja también el Páncreas, conectamos y proyectamos esa energía del **HÍGADO** y del **BAZO** hacia el **TIMO**,

Chakras menores o secundarios /// Manos II

- 2- Luego llevamos la energía del **TIMO** a la zona cefálica, al **20 de VG**. Esta es la **técnica de ascenso del Yin al Yang**.

III- La fase final de la técnica, **Timo- Epíffisis**, o **Timo – 7°Centro**, realmente no es el 7°Centro, que es más arriba, sino la epíffisis.



La raíz de la técnica está en el **HÍGADO** y en el **BAZO**, que son los órganos que han de ascender el Yin al Yang, de hecho cuando la energía del hígado no puede ascender a la cabeza, lo que tenemos en la cabeza es el fuego alborotado de la Vesícula Biliar, **si el hígado es deficiente, la vesícula biliar se alborota** y de hecho la vesícula biliar tiene 20 puntos en la cabeza, es el meridiano que tiene más puntos de relevo a nivel cefálico; entonces ascender la energía del **HÍGADO** a la **CABEZA** es maravilloso, los chinos saben que esa energía sube, desde el **HÍGADO** pasa por el **18 de VC**, que es el mismo **TIMO**, y llega al **20 de VG**, que es la zona coronal, ellos tienen descrito este circuito hace miles de años.

Y ahora completando la técnica, como una medida de una terapia de autosanación, para **refrigerar la cabeza** y **restaurar la savia que nutre el fuego en la cabeza**, entonces

- 1- Colocar las manos sobre las Fosas Renales, cuando la gente tiene poca energía ancestral, cuando se la ha consumido, por eso vemos que muchos deportista de alto rendimiento, por ejemplo un jugador de futbol, cuando están cansados, agotados, se ponen las manos sobre la región de la fosas renales, esto significa que está fundido, entonces un buen técnico, lo tiene que sacar del juego, porque ha agotado o consumido su reserva de energía ancestral, esta es una técnica muy bonita para incrementar la ENERGÍA ANCESTRAL, y la técnica completa para incrementar esta energía ancestral, es una técnica del chikung shaolin, pues en Manos se hacen algunas modificaciones de estas técnicas del chikung, esta técnica consiste en colgarse literalmente, colgar la cabeza, las manos balancearlas, ya en Manos lo que hacemos es **colocar las manos como antenas**,
- 2- Soltar las manos, inclinar el tronco hacia adelante.
- 3- Llevar las manos paralelamente al suelo, perpendicularmente a los antebrazos, **totalizar la conciencia en la zona de la palma de las manos**,
- 4- **Inspirar**..., ascender la energía ancestral, la energía telúrica y
- 5- Proyectarla a la zona de las Fosas Renales,

Chakras menores o secundarios /// Manos II

6- **Espirar**...(*), y volver a proyectar la energía hacia Tierra.

7- Esto se hace tres (3) veces, para **hacer la carga Renal**.

(*Nota: esta carga también es una descarga, pues en la **espiración eliminamos las toxinas**, en la **inspiración cargamos la energía renovada** y la vamos a llevar a nivel renal.

☒ → Ejercicio

Ahora nos ponemos de pie. Vamos a tratar de experimentarlo, a tratar de ascender la energía.

1.- Inclinarsse hacia adelante

2.- Soltar los brazos, colocamos las manos paralelamente al suelo.

3.- Centramos la conciencia en la palma de las manos. Imaginamos la energía del prana, que asciende a nuestras manos, sentimos vívidamente el impacto de la energía, una gran carga de energía en la palma de las manos.

4.- **Inspiramos**, sentimos una corriente ascendente, proyectamos esa corriente y la conectamos a los riñones, permanecemos en las Fosas Renales en fase inspiratoria.

5.- **Espiramos**, y proyectamos la energía, como si esa energía fuera un compuesto, un abono, que se devuelve a la Tierra, todas las toxinas, las drenamos.

Y hacemos este ejercicio tres (3) veces, así vamos cargando Fosas Renales,

6.- Nos inclinamos hacia atrás, lo acompañamos de la respiración.

CARGA en inspiración, permanecemos fase inspiratoria en Fosas Renales

DESCARGA en espiración, proyectamos como si drenáramos las toxinas pesadas, acumuladas en los riñones y las devolviéramos a Tierra a través de las manos, y así vamos respirando...,

7.- y en la última inspiración, dejamos nuestras manos muy cerca del cuerpo, las desplazamos hacia adelante, y vamos llevando la energía hacia el **HÍGADO**, y magnetizamos nuestro propio hígado...,

8.- Conectamos el **HÍGADO** al **BAZO**, magnetizamos Hígado y Bazo..., bombeamos la energía entre el Hígado y el Bazo,

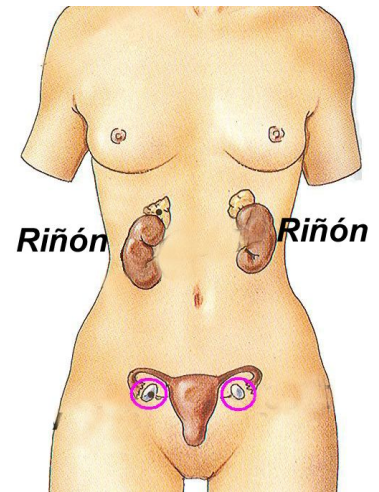
9.- Llevamos nuestras manos hacia el centro, las cruzamos sobre la zona del **TIMO**, sin tocar, sentimos el impacto de la energía en el Timo; desde el Timo visualizamos todo el **circuito ascendente**:

De los Riñones--- al Hígado, desde el Hígado y Bazo hacia--- el Timo,

10.- y ahora separamos la mano de encima y sin alejarnos mucho del cuerpo, la llevamos a la zona coronal, bombeamos la energía y vamos dirigiendo esa energía YIN ascendente, (del Timo) hacia la zona coronal, al **20 de VG**.

→ Ahora, el **EJERCICIO** se hará con un compañero, lo sentiremos. Recordemos las tres “eSes”: **S**entir, **S**oltar, **S**onreír y el resultado es **DISFRUTAR**, es como un juego, nos divertimos, estamos contentos, lo hacemos con alegría, nos abandonamos al proceso, y sentimos la energía. **Mucho más importante que la técnica es la conciencia.** Inicialmente no se hará tan bien, pero no se debe perder la conciencia de lo que se está haciendo

- 1- Estaremos de espaldas a nuestro compañero, nos alinearemos, pues tenemos líneas de campo que llevan las corrientes de la conciencia a lo largo del cuerpo.
- 2- Primero, pondremos las manos muy cerca de las Fosas Renales (por detrás), inicialmente las pondremos sobre el cuerpo, es casi tocando la ropa o rozándola, a menos de un (1) centímetro, porque las Fosas Renales y las Suprarrenales no son un chakra; colocaremos las manos sobre las fosas renales, de tal manera que el cuenco de las manos esté en contacto con la zona renal, recordemos que fosas renales NO son las nalgas, realmente están mucho más altas de lo que la gente cree, esto lo determinamos viendo hasta dónde llega el reborde costal, pues debajo del reborde costal a ambos lados de la columna, allí están las fosas renales, vamos a dirigir la energía, desde el cuenco de las manos hacia el **RIÑÓN**, como si estuviéramos cargando el prana renal, sentimos vívidamente la vibración, el calor, el intercambio de energía.
- 3- luego nos vamos dando la vuelta por el lado derecho, sin alejar las manos, para no descargar, y nos conectamos como a 6 centímetros o menos, y magnetizamos o pranizamos el **CHAKRA HEPÁTICO**. Mientras lo hacemos, visualizamos un triangulo que va de los RIÑONES al HÍGADO. Realmente *el AGUA alimenta la MADERA*, los riñones son como el agua y el hígado es como la madera, es la manera de **tonificar el hígado**.
- 4- Después conectamos el **HÍGADO** con el **BAZO** y con las dos (2) manos pranizamos Hígado y Bazo.



Chakras menores o secundarios /// Manos II

- 5- Después se conectan esas dos corrientes, con las que ascienden por la línea media y se llevamos nuestras manos hacia la zona del chakra secundario del TIMO.
- 6- Si queremos **visualizamos corrientes de energía** que ascienden desde el Hígado y del Bazo, por toda la línea media por el meridiano de Vaso Concepción (VC), y dos ríos de energía que ascienden por ambos lados de la línea media, que son los meridianos de Riñón, todos estos meridianos YIN que confluyen a nivel del Timo. Una vez que lo hacemos, dejamos una mano sobre el Timo, y colocamos la otra mano a nivel de la zona coronal y vamos bombeando la energía, ascendiendo por toda la línea media, visualizamos esa corriente que va ascendiendo, corriente YIN hacia el YANG, hacia la zona del 20 de VG.
- 7- Ahora, unimos las manos, en el mudra de la cuna, luz violeta para las manos, miramos al otro, sonreímos, agradecemos. Gratitud y Abrazo.

Ahora se hace la reciprocidad, se le hace al compañero.

→ Chakras 15° y 16°

Chakras de las MANOS, son dos chakras esenciales

Son los grandes MENSAJEROS, son como los Linfocitos T en el seno del cuerpo, no son neuronas fijas, sino que son MÓVILES; al hacer ciertos movimientos, alzar las manos, moverlas, etc., los chakras de las manos tienen una función, aquí se está acudiendo al hilo del Sutratma, a la energía del Alma, a la energía Celeste, este es un bello mecanismo para CONECTARNOS, podemos conectar el Alma y el Corazón, empleando las manos como ANTENAS, o sea que podemos hacer un mudra, vamos a hacerlo un momento...

☒→ Ejercicio:

- 1- Cerremos los ojos y vamos a sentirlo, hagamos un pequeño movimiento con las manos, las palmas de las manos.
- 2- Pongamos una mano arriba, haciendo un pequeño movimiento con las manos, como si tuviéramos abriendo una compuerta, una llave.
- 3- La otra mano la ponemos sobre el corazón e imaginamos, visualizamos vívidamente una corriente de luz que desciende a través de la cabeza e inunda el corazón.
- 4- Y ahora vamos a conectar la mano que teníamos arriba, al corazón y vamos a liberar la otra mano y vamos a utilizar la otra mano como antena, y vamos recorriendo delante de nosotros, sintiendo..., como si no solo fuéramos emitiendo, sino recibiendo energía.

La MANO es una antena, es una especie de radar, es el radar del Alma, cuando nosotros empleamos los chakras de las manos para conectarnos con el Alma y para emitir, **las manos se vuelven una antena amplificadora de la Energía del Alma.**

- 5- Ahora, las vamos a dirigir hacia nosotros, tenemos una mano en el corazón, visualizamos vívidamente, cómo la luz del Alma, nutre a través de nuestra cabeza nuestro corazón, es una gran corriente, que llamamos **la corriente de la vida**, y que desciende desde la cabeza hacia el corazón.
- 6- Ahora, con la otra mano, la utilizaremos como antena, para emitir esa energía, ahora es la energía del Alma, conectada al corazón y vamos recorriendo muy cerca de nuestro cuerpo, recorreremos por todos lados, hasta que sintamos el lugar de la necesidad, es **la resonancia armónica**, un sitio donde experimentamos el flujo de energía de la mano, un sitio donde nuestra mano, no sabemos por qué razón se queda allí detenida, un sitio donde experimentamos una sensación de estar más completos, es una sensación de integridad, de comodidad, es allí donde la luz

sanadora del Alma, tiene que proyectarse, una mano recibe en el corazón, la otra mano está emitiendo.

- 7- Ahora, vamos a proyectar las dos manos hacia la Tierra, vamos a llevar la conciencia a la palma de las manos, sentimos la vibración, el calor, la temperatura, el hormigueo, en la palma de las manos y ahora conscientemente nos conectamos a la Tierra, y vamos ascendiendo, imaginamos que podemos ascender esa que es energía telúrica, ahora volteamos las manos, las dirigimos hacia el cuerpo en la medida que vamos ascendiendo y vamos sintiendo la descarga de esa energía telúrica desde el chakra de las manos, y vamos ascendiendo a lo largo de nuestro cuerpo, allí donde sintamos *la resonancia armónica*, esa sensación de comodidad, del intercambio mayor de energía, la sensación de que las manos con la inteligencia propia del corazón y del Alma se detienen, y allí intercambiamos energía, allí bombeamos...
- 8- Ahora, vamos a llevar las manos hacia adelante, este es un vector muy importante, lo llamaremos el **vector Vatta**, es el Antero-Posterior, cuando proyectamos las manos hacia adelante, es como si las proyectáramos hacia el horizonte, el horizonte representa el porvenir y el futuro, el lugar hacia el que vamos, nuestros sueños, el lugar de nuestra realización, imaginamos que podemos visualizar ese horizonte, lo visualizamos como un horizonte luminoso, es el paisaje de la vida convertido en arte, en poesía, en armonía, y vamos captando esa imagen del horizonte, la imagen de la realización de nuestros sueños, **inspiramos** y vamos proyectando las manos hacia el cuerpo, y a medida que las llevamos hacia el cuerpo, cerramos las manos en el **mudra de la libertad**, las cerramos sobre el corazón, atesoramos esa energía en el presente de nuestro corazón.
- 9- Nuevamente abrimos las manos las proyectamos hacia adelante, como si proyectáramos nuestro presente hacia el futuro, y cargáramos el futuro con la energía del amor en nuestro presente; iluminamos de nuevo ese futuro como la más bella imagen que soñamos de nuestra realización, y ahora vamos atrayendo esa imagen y la proyectamos hacia nuestro corazón y la atesoramos en el presente de nuestro corazón, como si el futuro fuera presente en nosotros, y ese presente permanente que incluye también el futuro está iluminado por la presencia del Alma en nosotros.

→ Ejercicio:

Ahora vamos a utilizar el chakra de las manos, para sentir vívidamente.

- 1.- Vamos a sentir la energía entre nuestras manos, ya lo conocemos (es sentir una “bola” de energía entre nuestras manos)

2.- luego jugamos con esa energía, la expandimos, la expandimos..., hasta que literalmente podamos abrir nuestras manos y nuestras manos expresan esa energía de nuestro corazón, y podamos abrazar, como si pudiéramos abrazar..., abrazarnos al Padre y sentimos que podemos abrazar a nuestro padre, y acunarlo en nuestro corazón, y al abrazarlo a Él, lo abrazamos como la autoridad que hay en nosotros, como la voluntad y la energía y la fuerza del Yang que hay en nosotros, como el mejor de los Maestros que la vida nos ha concedido.

☒ Otro Ejercicio:

1.- Ahora, hacemos la fricción,

2.- Abrimos las manos, como si a través de las manos estuviéramos abriendo la energía, el campo de nuestro corazón, expandimos ese campo del corazón conscientemente,

3.- Llevamos las manos lateralmente, y ahora, abrazamos a la Madre vívidamente, sentimos su imagen, sentimos el calor, como si realmente la estuviéramos abrazando, y en ese abrazo la fundiéramos a nuestro corazón y en nuestro corazón viviéramos esa energía de la Tierra fértil que nos ha parido, esa energía refrescante, amorosa, Yin del femenino creativo que hay en nosotros,

4.- Ahora vamos a colocar la palma de las manos en el **mudra de la cuna**, y mientras las colocamos en el mudra de la cuna, vamos a experimentar un sentimiento de acoger en nosotros aquello que es tierno, que aun está naciendo, que aun es inocente, como si asistiéramos a nuestro propio nacimiento, como si nos acunáramos; ahora balanceamos ligeramente las manos como el cuerpo, como si nos arrulláramos y así arrullándonos experimentamos un sentimiento de ternura, que es el sentimiento del amor naciente,

5.- Ahora cerramos las manos, en el **mudra de oración** y atesoramos ese sentimiento de inocencia, de ternura, de dulzura, de fluidez, y cerramos las manos en nuestro corazón.

☒→Ejercicio:

Ahora vamos a jugar con nuestras manos nuevamente

1.- Sacudimos las manos

2.- Las frotamos

3.- Aplaudimos con los dedos.

4.- Sentimos la corriente de energía que fluye a través de nuestros dedos, aproximamos y alejamos; a medida que alejamos y acercamos, **observamos**, cada dedo



Chakras menores o secundarios /// Manos II

es una corriente de la conciencia, algunos van a alcanzar a percibir una tenue luz que sale de sus dedos, pero todos van a percibir o a sentir la energía que conecta las corrientes de la izquierda y de la derecha a través de los dedos,



Que es la corriente de la:

TIERRA en el meñique (**5° dedo**)

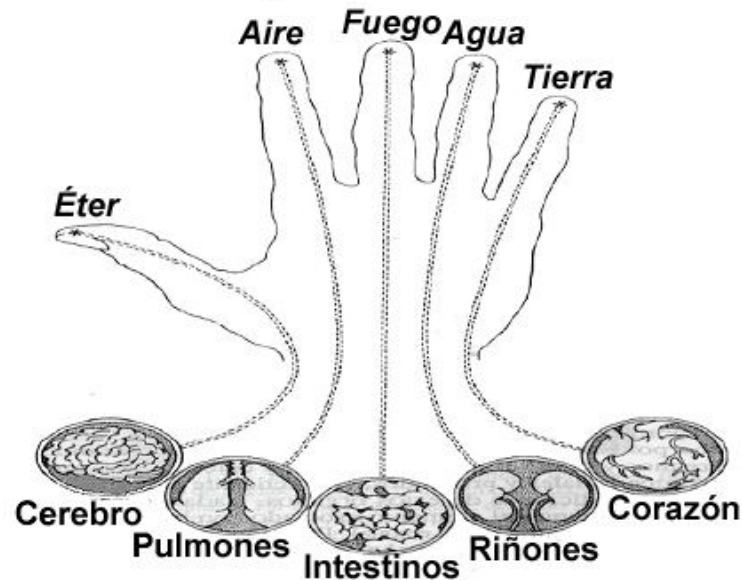
AGUA, la fluidez de la conciencia en el anular (**4° dedo**)

FUEGO, el aspecto transmutador de la conciencia, en el dedo medio (**3° dedo**)

AIRE, la corriente del aire, que conecta la corriente de la mente, en el dedo índice (**2° dedo**)

ÉTER, que es esa gran corriente de síntesis, que es la conciencia de síntesis en el dedo pulgar (**1° dedo**)

Los Meridianos y los cinco elementos básicos



5.- Ahora, vamos a abrir las manos, y vamos a sentir que nuestras manos penetran en el agua, es una cascada, sentimos el fluir del agua fresca en nuestras manos, sentimos el golpecito del agua, lo imaginamos vívidamente, tan vívidamente que nos convertimos en el paisaje, en el agua, en la cascada, en el sentimiento de ser agua en el agua...; ahora que no es el mismo sentimiento de goce, de inocencia, y de ternura, vamos a pasar suavemente a través de nuestra piel, la punta de los dedos, como si recorriéramos una geografía infinita y maravillosa proyectada en nuestra piel, todos los territorios, los antiguos ríos de la conciencia en nuestra piel, sentimos la textura de la piel de la cara, de los párpados, las mejillas, la zona mandibular, y ahora lo vamos a hacer con ternura, con delicadeza, como una caricia que lleva un mensaje de ternura y de dulzura, como el

movimiento de un artista que puede pulir la parte final de su escultura, y acabar, terminar su obra de arte.

6.- Conectamos nuestra conciencia al cuenco de las manos, emitimos la energía que es energía amorosa, energía del amor naciente, la ternura a través de la punta de nuestros dedos.

☒→ Ahora, con mucha reverencia lo vamos a hacer unos instantes con nuestro vecino, es lo mismo, vamos a regalarle una caricia inocente, como si estuviéramos acabando de completar los detalles de la escultura, vamos a deslizar los dedos muy suavemente por su frente, por su nariz, por sus labios, experimentando siempre un sentimiento de amor, es una corriente de amor la que fluye a través de las manos y las puntas de los dedos,

1.- preparamos las manos, aplaudimos un poquitos, preparamos los dedos, flexibilizamos el movimiento de los dedos y las manos.

2.- Centramos la conciencia en el cuenco de las manos, y vamos llevando esa conciencia hacia la punta de los dedos, sentimos la vibración del amor en la punta de los dedos, es un amor naciente, tierno, reverente, la del Creador por su obra de arte, vamos llevando... y deslizamos los dedos, cada instante es el *tiempo infinito presente de la conciencia*, en cada instante disfrutamos de la creación, estamos creando, recreando esa maravilla, ese patrón de formas del Creador que se revela en la cara del otro.

3.- Ahora recogemos las manos en el **mudra de oración**, y miramos nuestra obra de arte, obra de arte de nuestra relación, obra de arte del amor, y la obra de arte tiene vida y nos mira, y nos mira... y sonreímos..., y nos abrazamos, esto es un milagro.

Después, lo vamos a hacer en el otro sentido, para practicar la **RECIPROCIDAD**.

RECIBIR y **DAR AMOR**, hay tanto misterio como en recibir como en dar; el Terapeuta recibe mucho más de lo que da y tiene que estar preparado para esa magia de la GRATITUD, esa magia de recibir enriquecida la energía que ha entregado.

RECIPROCIDAD, es la condición básica del amor.

Siempre que te doy, me devuelves enriquecido aquello que te ofrezco.

A veces, no recibimos por egoísmo, por no comprometernos; es cierto que el amor es dar y dar y dar y dar, siempre que das recibes; siempre que **recibes**, te vuelves a cargar y desde esa carga en tu corazón, renuevas tu energía y aumenta tu potencial para dar.

Cada paciente te cualifica como terapeuta. Cada obra de arte que creas, te prepara para ser el ejecutor de esa obra del Gran Arquitecto, que es Dios en tí, es el amor de Dios que

fluye a través de tus manos, y cuando realmente fluye, fluye... y es flexible, lo disfrutas, gozas, gozas..., hazlo sin resistencia.

Ahora, miras tu obra, es una obra de arte única, irrepetible y le das vida en el abrazo, y le dices que le das vida en el abrazo.

→ Ejercicios: varios

✿ Ahora, vamos a recordar a nuestra **ABUELA**, su belleza son sus arrugas y vamos a ir con nuestras manos, teniendo a una Abuela delante de nosotros, o a una mujer de edad, con su dulzura, con su ternura, y vamos a recorrer con nuestros dedos todo ese territorio de la piel rugosa, como la corteza de las corrientes del amor.

Lo vamos a hacer con una imaginación vívida, es como si la Abuela estuviera delante de nosotros y pudiéramos sentir la textura y los relieves de su piel, y pudiéramos adivinar debajo de su piel, todas las corrientes del amor, de la experiencia madura de la vida, todas las sonrisas congeladas en sus ojos, en sus mejillas, convertidas en esos surcos de la piel que son sus arrugas y vamos a experimentar un sentimiento de ternura, mientras acariciamos esa piel arrugada.

✿ Ahora vamos a pensar en nuestro hijo **RECIÉN NACIDO**, a nuestro hijo o a un sobrino, y vamos a experimentar la suavidad y la tersura de su piel y vamos a deslizar nuestras manos, como si estuviéramos acariciando su cuerpo y vamos a sentirlo, sentirlo no solamente con el tacto, sino experimentar el sentimiento de ternura y de reverencia por esa vida que apenas empieza a surgir, a brotar, como un manantial de vida transparente.

✿ Ahora nos vamos a ir hasta el **MAR, buscamos una PLAYA**, allí hay un sol radiante, las palmeras se mueven por el viento, hay gaviotas, un buen oleaje, es Cartagena, estamos en la caravana, en la caravana de la vida. Y vamos a tomar arena caliente en nuestras manos. Nos agachamos para cogerla, hacemos el ritual de agacharnos, recogemos arena caliente entre las manos, sentimos su textura, dejamos que se ruede y que caiga de nuestras manos, y lo hacemos vívidamente, jugamos con la arena, la pasamos de una mano a la otra, sentimos el calorcito, sentimos el contacto, la textura de la arena, y vamos un poquito más allá hacia la playa..., donde la arena está algo húmeda, sentimos la textura de la arena mojada, la cogemos, la plasmamos y tratamos de construir un castillo de arena, como lo hacíamos cuando éramos niños, una casita, una torrecita, y vamos sintiendo la textura de la arena mojada; y ahora vamos un poco más allá, y entramos al agua y sentimos la piel blanda del agua debajo de nuestras manos y jugamos con el agua, levantamos nuestras manos y dejamos que el agua caiga....

✿ Ahora, nos vamos al **BOSQUE**, nos encontramos un viejo árbol que nos llama la atención y nos abrazamos al árbol, y empezamos a acariciarlo, y a sentir la piel rugosa del árbol, su corteza, experimentamos esa textura del árbol en nuestras manos y lo amamos, *conectamos nuestras manos a nuestro corazón*, y sentimos que nosotros somos el árbol,

que el vegetal también está en nosotros, que a través del tronco vegetal, hemos ascendido para florecer a nuestra humanidad; y acariciamos sus hojas y sentimos la textura de las hojas y ahora con mucha ternura y mucha suavidad nos arrimamos a la rama de la flor y acariciamos y mientras acariciamos sentimos el color y el aroma y la tersura del pétalo y vamos acariciando....

✿ Ahora, elevamos nuestras manos y sentimos la textura del **AIRE**, como si el aire fuera un océano de energía tenue y en él pudiéramos sentir las corrientes y navegar, y ahora navegamos como si fuera una danza y en esa danza vamos captando las corrientes de la Conciencia Universal, que están en el aire, las proyectamos hacia el frente, y desde el frente las proyectamos hacia la TIERRA, como si estuviéramos **sembrando el Cielo en la Tierra**, y desde la Tierra vamos ascendiendo, llevando las manos, conectándolas de nuevo al corazón, como si **el Cielo y la Tierra se unieran en nuestro corazón** y experimentamos ese sentimiento....

✿ Ahora sentimos que ALGUIEN NOS NECESITA y lo podemos traer aquí con nuestro pensamiento, **el pensamiento es no local**, basta un segundo para tener la imagen del otro aquí con nosotros, es alguien que nos inspira amor, genuino amor, y sabemos que ahora nos necesita.

- 1- Vamos a ponerlo delante de nosotros, de espalda a nosotros.
- 2- Y vamos a proyectar nuestras manos hacia adelante, como si él estuviera delante de nosotros, y vamos deslizado las manos desde su cabeza, a través del dorso, vamos recorriendo y extrañamente vamos sintiendo que hay lugares en nuestro movimiento, en que sentimos que la energía, y allí donde sentimos la energía es igual, es la **resonancia armónica**, *no hay distancias para la conciencia*, **la conciencia es NO local**, en la conciencia él está aquí y podemos intercambiar energía con él y le podemos sanar a través de nuestras manos, aún a distancia porque hemos plasmado en el campo etérico esa imagen vívida, y estamos con las manos desde el amor respondiendo a su necesidad.
- 3- Ahora nuevamente conectamos las manos al corazón, lo miramos de frente con un sentimiento de gratitud, le sonreímos...

✿ Vamos a mirarnos, nosotros al espejo:

- 1- tenemos un espejo delante de nosotros, y nos miramos a los ojos, reconociéndonos, volviéndonos a conocer, aceptándonos. Y nos miramos no desde la forma, sino desde el corazón, con toda el Alma. Que en nuestra mirada haya ternura, **es muy difícil la ternura con nosotros** pero es esencial, que en nuestra mirada haya un poco de cariño y de aceptación, y de dulzura.

- 2- Ahora nos sonreímos, le sonreímos a ese que nos mira desde el espejo;
- 3- Ahora no solo le sonreímos, sino que le proyectamos la radiación de nuestro corazón.
- 4- Ahora sentimos que esa imagen virtual sale del espejo y es una imagen real. Y vamos a llevar nuestras manos como si las lleváramos a nosotros mismos, frente a nosotros, y vamos a sentir nuestra energía, nuestro campo de energía, vamos a dibujar ese campo de energía y vamos a interactuar con él.....
- 5- y ahora vamos a abrazarnos, como si al abrazar a ese otro, que hay en nosotros, a *ese otro en nosotros*, abrazáramos el Alma, nos incorporáramos a esa imagen bella que el Creador proyecta de nosotros a través del Alma, es el holograma vívido del Ser.
- 6- Ahora nos ponemos de pie, y vamos a mirar en el otro, el espejo que revela ese aspecto oculto de nosotros y vamos a hacer lo mismo, tú eres el espejo que me permite mirarme y reconocermme y te reconozco y permito que te reconozcas en mí, y en ese reconocimiento nos abrazamos, vamos a abrazarnos. Cuando abrazas al otro, abrazas la mejor parte de ti mismo, aquello que te completa, aquello que te hace integro, **aquello que te falta para ser TOTAL.**
- 7- Ahora nos miramos a los ojos, nos sonreímos, nos reconocemos.....
Es tan real, tan real que el otro seas tú mismo, una proyección de tú mismo, **que tú mismo seas un aspecto del otro**, que si en un momento lo reconociéramos cambiaría nuestra vida, **el Sanador no sana a otro, el Sanador sana a un aspecto de sí mismo, lo sana desde el Alma.**

Ahora nos vamos a sentar, hemos hecho un pequeño recorrido, muy pequeño de lo que podemos hacer con el chakra de las manos.

→El **chakra de las manos** es el chakra **ANTENA**, el chakra **AMBULANTE**, es la proyección del **Amor** y el **Pensamiento**, es la proyección de la **LUZ** y del **AMOR**, de la **INTELIGENCIA** y del **AMOR**.

En el chakra de las manos dos cosas se juntan:

- La **INTELIGENCIA ACTIVA** y
- El **AMOR**

Y cuando la Inteligencia Activa y el Amor unidos en ese vórtice de comprensión, le damos una dirección, la proyectamos con una **INTENCIÓN**, ya estamos haciendo el ejercicio de la **VOLUNTAD**, el otro aspecto que nos falta.

Chakras menores o secundarios /// Manos II

Así que la **VOLUNTAD** es el **PROPÓSITO**, es la **INTENCIÓN** de dirigir la energía de las manos a un sitio de resonancia. Yo tengo la intención de sanar..., pero para ello, recorro a la **LUZ** y al **AMOR** que hay en mis manos.

Mis MANOS son la proyección de la Luz y el Amor, la proyección del 4° y del 5° Centros.

Podemos sanar con las manos a distancia, podemos reconocer energéticamente un cuerpo a distancia, cuando las manos están iluminadas por la **CONCIENCIA**.

Las MANOS son el más maravilloso instrumento del Alma, y por eso nos han acompañado en el proceso de **HUMANIZACIÓN**, que significa el acceso al potencial de un **ALMA INDIVIDUAL**.

El **ALMA DE LA EVOLUCIÓN** es colectiva, el Alma planta, el Alma animal, es **COLECTIVA** por especies, pero el Alma Humana es **INDIVIDUAL** y el ejecutor del Alma Humana son las MANOS, allí está el misterio del Chakra de las manos.

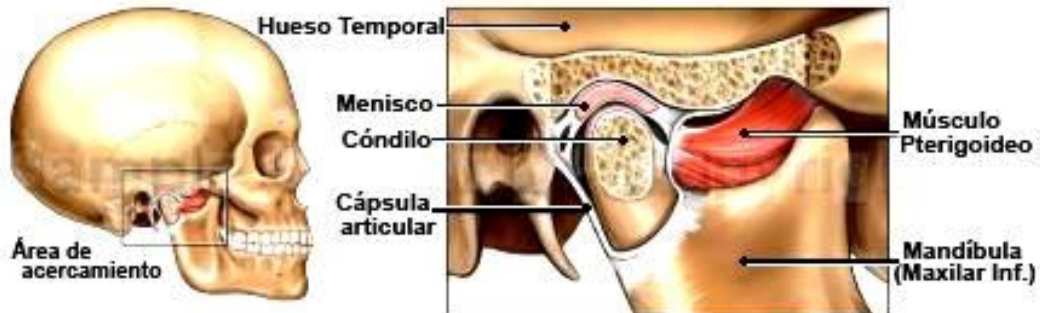
Los cinco (5) chakras que nos faltan están en la cabeza.

Recordemos que el #12° es el Timo, y eso tiene sentido, el 15° y el 16° son las manos y, eso tiene sentido, en el sentido numerológico, y ahora accederemos a un chakra esencial para la sanación, que es el chakra de la articulación Temporomandibular (ATM)

→ Chakras 17° y 18°

Chakras de las Articulaciones Temporomandibulares (ATM)

Articulación Temporo-Mandibular (ATM)



☒→Ejercicio:

Colocar las manos abiertas, extendidas, el cuenco de las palmas sobre las articulaciones temporomandibulares, los dedos pulgares un poco hacia atrás, y las puntas de los otros dedos están sobre la región temporal (hacia arriba), vamos a ver que este Mudra es muy importante, esta postura es muy importante. Ahora vamos a mover la cabeza hacia adelante hasta que la barbilla entre en contacto con la zona del Tórax, y vamos a emprender un ascenso lento de alineación, que es el ascenso de la corriente de la evolución, y que la energía se va dirigiendo del pulgar, a través del chakra de la mano en la ATM, hacia la punta de los dedos..., hasta que vamos enderezando y alineando la cabeza, tenemos la sensación de que la columna vertebral y la cabeza se alinean y una vez que lo logramos seguimos el ascenso, como si nos estuviéramos estirando, todo el cuerpo se estira y la cabeza va ascendiendo y nos sumergimos en esa corriente leve de ascenso, que es la corriente de la conciencia..., ahora la energía se desplaza plenamente a través de la punta de los dedos.

Volvemos a hacer el mismo movimiento, descendemos a esa fase primitiva, en que la cabeza estaba mirando hacia la Tierra, como si fuéramos reptiles, y ahora vamos ascendiendo desde el reptil; ascendemos hacia el ave, desde el ave a los mamíferos, de los mamíferos a los primates, como si en segundos fuéramos recorriendo toda esa corriente de la evolución hasta que asumiéramos la alineación, la postura vertical en que nuestra cabeza se alinea con nuestra columna vertebral, y va ascendiendo y experimentamos ese movimiento ascendente, como una corriente que recorre toda la columna vertebral, que asciende desde la unión suboccipital y va irradiando hacia nuestro cerebro.

Allí estamos reproduciendo un movimiento esencial, que es el **movimiento de CORTICALIZACIÓN**.

→ Buena parte de nuestros problemas, es porque *se ha detenido el proceso de humanización*, pero el proceso de humanización no solo es un proceso psicológico, tiene que ver con la geometría, tiene que ver con la alineación a nivel de la columna vertebral, tiene que ver con la circulación de aires vitales, sus formas de prana que ascienden a lo largo de la medula espinal y de la columna vertebral, tiene que ver con la unión occipito-atloidea (unión cráneo-cervical: occipital con la 1° vertebral cervical, el Atlas), allí nos jugamos la vida, esa unión entre el Atlas y el occipital es crucial, es la unión que representa el verdadero canal del parto hacia nuestra humanidad, que es acceder a ese lugar sagrado del Altísimo, que es la CABEZA, es el lugar donde está el cofre, que guarda el tesoro de la vida, es **EL CAMPO NEURONAL** que es un instrumento para conectarnos con el campo cuántico o con el campo universal, y esto ocurre a nivel suboccipital, un instrumento que nos permite si hay una correcta alineación, construir la humanización, que es un **proceso de conectividad**, no de separación, sino de CONECTIVIDAD, aunque el cerebro reptil es lo mejor de nosotros, pues gracias a éste tenemos un piloto automático, imaginemos que tuviéramos que pensar en respirar, esto sería tormentoso, o pensar en controlar la presión arterial o los movimientos intestinales, esto sería terrible, entonces, **el gran piloto automático es el cerebro reptil** y es lo mejor de nuestro potencial. Pero del cerebro reptil hay que ascender, y si esa corriente ascendente se queda represada en algún momento de nuestra evolución, falla el proceso de humanización; pero para el ascenso se necesita de una cosa, un campo de energía que es la **ATM**, este es el primero de los chakras situado en el territorio cefálico.

La ATM representa una articulación entre la energía ascendente del reptil y la energía del mamífero que hay en nosotros, entre los automatismos y el mundo del instinto que es un mundo fabuloso, porque el mundo del instinto es el embrión de la LIBERTAD, es el embrión del LIBRE ALBEDRÍO, el mundo del instinto también es el embrión del AMOR, es el amor que apenas empieza a balbucir, es el amor naciente, a eso lo llamamos el INSTINTO; hemos de ascender del cerebro reptil, del cerebro de los códigos automáticos, de los automatismos, hemos de ascender al cerebro mamífero, el cerebro en el que nacemos a nuestro **magnetismo**, que está dado por nuestro CAMPO EMOCIONAL, el cerebro de nuestras EMOCIONES, aquello que nos representa el *placer infinito de vivir*, que está dado por el **Sistema Límbico** y este movimiento tiene relación con la ATM.

Tenemos dos movimientos a través de la ATM:

- Un movimiento de **ascenso**, que es este movimiento entre la energía que va desde la zona del Tallo Cerebral, la zona occipital, va hacia la ATM y se va elevando como indica la posición de los dedos, en el mudra descrito antes, recorriendo hasta la zona parieto-temporal, donde se encuentra por debajo, buena parte de la representación de nuestro cerebro emocional.

- Y un movimiento **descendente**, que es un movimiento de arraigo, de regreso en que hay una respuesta de lo cortical, y de lo cortical regresa al Tallo Cerebral, al mundo animal, este movimiento está simbolizado en el cerebro por dos grandes corrientes:
 1. Una corriente **ascendente**, de CORTICALIZACIÓN
 2. Una corriente de respuesta desde la corteza cerebral, que **desciende** para tomar posesión del instrumento del cuerpo, a través de los órganos de los sentidos, toda la información, miles de millones de bytes de información que van ascendiendo desde todos los sentidos y van informando a la corteza cerebral, y esa es información que desciende desde la corteza cerebral como una onda que regresa y va generando una respuesta adaptativa en el seno del cuerpo, es una onda, que es una onda de energía, que controla nuestra estática corporal, la respuesta visceral, todo esto está regulado por ese **diálogo del ascenso y del descenso**, el oleaje de la vida va ascendiendo literalmente, rebota en la corteza cerebral y se devuelve como una onda reflexiva que va retroalimentando el cuerpo, y ese oleaje tiene que ver con el chakra de la ATM.

→ Chakra de la ATM es el gran cerebro del Sistema Nervioso Simpático.

Aprenderemos a manejar el Sistema neurovegetativo, con MANOS.

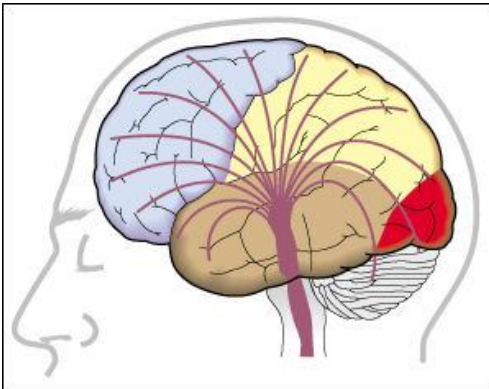
El Sistema Neurovegetativo, es el sistema Nervioso Autónomo (SNA), que tiene dos (2) vertientes:

1. Una vertiente de **RELAJACIÓN**, que es la Parasimpática o Vagal, cuyo chakra secundario cerebro periférico, es el **TIMO**.
2. Una corriente de **ACTIVACIÓN**, de **EXCITACIÓN**, de consumo energético, que es la corriente del Simpático y cuyo cerebro periférico es el chakra de la **ATM**.

Por eso tenemos tantas patologías en la “mordida”, pero esos no son problemas mecánicos, la gente cree que son problemas mecánicos, que se resuelve con una placa miorrelajante, la mayoría de las veces no, porque lo que está expresado en el **BRUXISMO** y en los problemas de la mordida, no son solamente problemas relacionados con el Trigémino y con los dientes, ese es apenas el mecanismo efector de las tensiones interiores acumuladas, frecuentemente relacionadas con la respuesta de agresividad o la ira reprimida. La ira reprimida genera bruxismo. Un sentimiento de injusticia que no hemos podido resolver, también genera bruxismo, la insatisfacción también genera Bruxismo, el eterno conflicto con la autoridad genera también Bruxismo, compromete la ATM, pero como nosotros estamos vigilantes en el día, normalmente esas energías cuando ya no estamos vigilantes, se liberan desde el inconsciente en la noche y allí en el bruxismo, en

la ATM mordemos, nos mordemos nuestros propios dientes, hasta fracturarlos. Nos remuerde la vida, nos remuerden las culpas, nos remuerde la conciencia; los remordimientos, me gusta mucho ese nombre, porque viene de morder, es algo que muerde, pero que muerde adentro, ese es un remordimiento, te muerdes, te remuerdes, sobrecargas la articulación temporomandibular y esa sobrecarga de la ATM te lleva a liberar tanta energía, que cuando haces bruxismo (con los dientes apretados), estás todo tensionado, con los puños apretados, y muchas veces la gente se despierta así..., como si estuviera en guerra, y hay gente que se duerme pero como está en guerra toda la noche, se desgasta y se levanta fatigada, y si eso ocurre repetitivamente, un día y otro, aunque duerme 10 horas, no duerme 10 horas, pelea 12 horas de esas 10, toda la noche, entonces qué ocurre?, que viene el **Síndrome de Fatiga Crónica**, que no es un problema reumatológico, no es un problema inmunológico; que viene la **Fibromialgia**, viene el desgaste, viene la depleción energética, viene la depresión, todas estas cosas son de la misma familia, están ya ad portas de la ruptura del equilibrio del sistema nervioso, y hacen crisis de pánico, muchas de estas cosas tienen que ver con las ATM, o las ATM son un fiel reflejo de lo que llamamos la formación reticular; la formación reticular es una red, retícula significa RED.

La **FORMACION RETICULAR**, es una fina red de retícula y de fibras nerviosas, donde



todo lo que asciende al cerebro y todo lo que se devuelve desde el cerebro, está pasando, se está entrelazando a nivel de la zona del cerebro reptil y el Tallo Cerebral y la Formación Reticular pasa información a nivel del chakra de las ATM, por eso ese centro de las ATM es definitivo en todo el trabajo de manos, vamos a insistir mucho en él y vamos a aprender a correlacionarlo con los Mudras y las posturas para la zona del Tallo Cerebral.

La ATM depende energéticamente del 5° Centro o chakra y su energía se expresa a nivel oral, a nivel de la cavidad oral, también se expresa a nivel de los oídos. Muchos problemas de la audición, del laberinto, muchas alteraciones como el vértigo, no vienen del oído, vienen desde las ATM, porque los nervios que van a las ATM, también van a la zona suboccipital, y van a la zona del oído, y los nervios que inervan el pabellón auricular y las ATM, salen de lugares críticos en el Tallo Cerebral, donde frecuentemente tenemos almacenada y reprimida la información; la información de la lactancia, está allí; la información de los primeros 4 años de vida, está desde el mesencéfalo, desde una estructura media del cerebro hacia abajo, hacia el cerebro reptil, en la Formación reticular, allí la tenemos.

Cuando vamos por la vida confundidos, es como si tuviéramos un vértigo psíquico, cuando se tiene un vértigo físico, no se puede tener equilibrio, pero frecuentemente en la vida damos vueltas en redondo, y cuando damos vueltas en redondo y no acabamos de

Chakras menores o secundarios /// Manos II

realizarnos, no acabamos de terminar y nos repetimos, y andamos confundidos, frecuentemente tenemos una estasis de la energía a nivel de esa zona del Tallo Cerebral, del cerebro reptil y del Mesencéfalo y nos vamos a ayudar con manos, para tratar de resolver ese tipo de situaciones.

Cuando NO fuimos queridos durante el embarazo, cuando no fuimos deseados, eso se queda inscrito en el Tallo Cerebral, en lugares críticos del Tallo Cerebral, que veremos en la Medicina Manual Etérica.

Cuando tuvimos hipoxia en el momento del nacimiento, eso se queda inscrito en la unión occipito-atloidea, esto es como las matemáticas, es preciso, allí podemos encontrar un cortocircuito y podemos ayudar a liberarlo, afortunadamente.

Y al liberar, podemos anular muchos Síndromes Clínicos, muchas crisis de pánico, muchas depresiones, cuyo origen no conocemos; muchas agresividades, cuyo origen no conocemos.

Hay mujeres que fueron rechazadas por su padre y luego rechazan a su marido y... no saben qué es lo que está pasando; les encanta, es bello, es tierno, es un ángel, pero... no lo pueden ni ver; no hay nada claro, de dónde sale esa contradicción?. Pues, tú corteza cerebral lo ama, pero tu Tallo Cerebral, tu cerebro reptil, lo odia, literalmente lo rechaza, ese es un sentimiento visceral que no se puede controlar desde el consciente consciente, y eso está allí acomodado en la zona del Tallo Cerebral y la unión suboccipital, pero todo eso que se queda allí atrancado y reprimido, se va a conectar con el chakra de las ATM, y la válvula de escape de esa energía retenida, que no puede acceder a la corteza, sale a través de las ATM, y si esa energía accediera súbitamente a la corteza también sería peligroso, es decir que *el organismo tienen válvulas de protección*, esto es lo que está haciendo el organismo a ese nivel.

Después veremos más detenidamente la dinámica de las ATM, pues está manejando el Sistema Nervioso Simpático, esto significa que **cuando equilibramos el chakra**, hagamos el siguiente movimiento:

☒→Ejercicio:

- 1- Llevar la palma de la mano, orientando el centro de la palma aun punto que está por delante de las orejas, en una zona que se llama el trago, la zona tragal por delante del pabellón auricular, es una zona que regula la transferencia entre los hemisferios cerebrales, es una zona que regula la relación entre el SER y DEBER SER, entre el CONSCIENTE y el INCONSCIENTE, entre el hemisferio derecho y el hemisferio izquierdo.
- 2- Se orienta el cuenco de la palma de la mano, el chakra de la mano hacia ese punto, se hace un tipo de movimiento (de acercar y alejar lentamente) y se va a

sentir la barrerita que representa la emisión energética del chakra de la ATM, ese movimiento con el fin de “sentir”

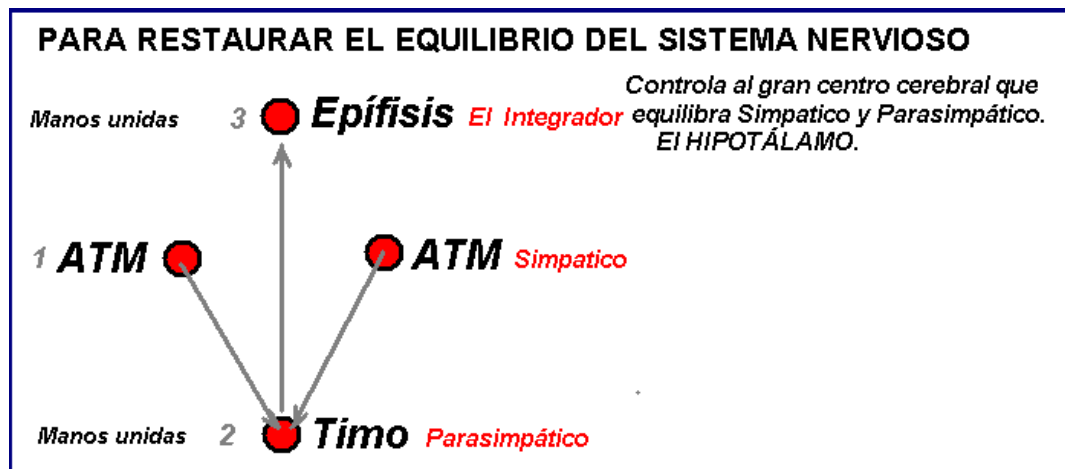
- 3- Luego hacemos el movimiento de homogenización, una mano se acerca y otra se aleja, y sienten que la cabeza se mueve ligeramente lateralmente, acompañando ese movimiento, y literalmente se puede desviar la cabeza hacia un lado y hacia el otro; y abandónense..., hay que imaginarlo vívidamente y abandonarse, hasta experimentar que no hay ningún esfuerzo, que es la energía la que inclina la cabeza, la que mueve la cabeza, al hacer este tipo de movimiento. Así, se hace la homogenización del centro.

Luego vamos a proyectar las manos a un centro, que ya conocemos y aquí vamos a hacer otro triángulo, que es un triángulo fundamental, ese centro es el chakra secundario del Vago o del Timo, y allí estamos haciendo la conexión: Simpático / Parasimpática, y quién equilibra al simpático y parasimpático? La EPÍFISIS.

✠ Ejercicio:

- 1.- Movimiento a nivel de los chakras secundarios de la **ATM**, Simpático. Una mano sobre cada articulación.
- 2.- Movimiento a nivel del chakra del **TIMO**, Parasimpático. - Manos unidas.
- 3.- Movimiento integrador, **EPÍFISIS**, hacia el 7° Centro, 20 de VG. - Manos unidas.

Esto lo haremos unas 5 veces, en silencio, cada uno a su propio ritmo, experimentando la sensación, experimentando la energía.



La **EPÍFISIS** controla el gran centro cerebral que mantiene el equilibrio entre el Simpático y el Parasimpático, que es el **HIPOTÁLAMO**; entonces cuando unimos simpático y parasimpático y llevamos esa información a la EPÍFISIS, estamos acudiendo al centro de control mayor del Sistema Nervioso Vegetativo; y prácticamente en toda enfermedad hay

Chakras menores o secundarios /// Manos II

un compromiso del Neurovegetativo, no hay enfermedad sin que haya compromiso del Simpático y del Parasimpático, luego en Medicina Manual Etérica, vamos a aprender otras técnicas, para manejar las dos vertientes del Sistema Neurovegetativo.

Ahora haremos ese regalito de equilibrio al otro, con mucha reverencia y mucha conciencia, conociendo lo que estamos haciendo, vamos a equilibrar los dos grandes cerebros, el Simpático y el Parasimpático, para restaurar el equilibrio del Sistema Nervioso. Nos vamos a consagrar.

✦ Ejercicio:

- 1.- Manos en cada ATM
- 2.- Las dos manos en el TIMO
- 3.- Las dos manos sobre la EPÍFISIS.
- 4.- Al finalizar, recordar siempre Luz Violeta siempre.
- 5.- Recordar también GRATITUD

Después nos vamos a intercambiar...

Recordemos la GRATITUD favorece el movimiento de la energía, no se quedan con nada cuando hay gratitud; como es la emoción del alma que conecta al corazón. Es también la actitud de protección, es la gratitud.

Recordemos que **nos protegen**: 1) el sentido de nuestros propios límites, 2) el Centrarnos, no perder el centro, 3) la Reverencia, 4) la Paz y 5) la Gratitude.

Entonces no olvidar experimentar todo esto, mientras lo estamos haciendo...

1. **Renunciar a pensar que uno tiene un poder infinito**, no cumplir con nuestra parte. Este es el discípulo del alma, el SANADOR es un discípulo del Alma y el discípulo del alma es aquel que cumple lo que le corresponde, que cumple su parte, uno no hace lo que no puede hacer. Entonces lo primero, es el sentido de nuestros propios límites.
2. Es **centrarse**, es estar en el centro, porque el que no está en el centro pierde el equilibrio. Sanar es armonizar, es equilibrar, y si uno no tiene equilibrio, entonces no puede equilibrar o dar armonía. Entonces uno se equilibra. Equilibrarse es centrarse en ese momento, estar en presente.
3. **Reverencia**, es un momento solemne, aproximarse al otro, es trabajar no sobre el hígado, sino sobre la humanidad, sobre el plan de la Creación. No perder ese punto de vista.

4. Después de la Reverencia, experimentar un **sentimiento de PAZ**, saberse un vórtice de PAZ, porque se experimenta, y... obsequiar esa PAZ, este es el mejor regalo que uno puede dar, la PAZ.

➔ La PAZ es el punto de partida para la SALUD, donde no hay PAZ no puede haber SALUD.

Entonces debemos experimentar la PAZ, la PAZ es una serenidad profunda, es la condición del SER; SERENIDAD es la emanación del SER, y... esta SERENIDAD calma las aguas, las aguas son el campo emocional. La PAZ equilibra el campo astral.

Debemos dar PAZ, convertirnos en esa capacidad de PAZ, si solo nos ocupáramos de esto, si estamos en nuestro centro de irradiar PAZ, seríamos terapeutas maravillosos, la gente va es en busca de PAZ, y la PAZ es aquietar las aguas, y aquietar las aguas es armonizar el campo astral donde se originan buena parte de nuestras enfermedades, esto quiere decir que buena parte de nuestras enfermedades son psíquicas pero tienen su expresión sobre el cuerpo físico.

5. Por último, no nos olvidemos de esto, de **AGRADECER**, no es agradecer externamente, es una actitud de GRATITUD, que favorece SIEMPRE el contacto con el ALMA, porque la gracia, la alegría, producen GRATITUD. Agradecer al paciente, por la oportunidad que nos da para cumplir nuestra función desde el Alma.

Hemos hecho los ejercicios de armonización del Neurovegetativo.

→ Chakras 19° y 20°

Chakra de los OJOS

Los OJOS constituyen un CEREBRO PERIFÉRICO, la RETINA es un cerebro, las células de la retina son neuronas, es el acceso más expedito a ese ordenador central, al CAMPO NEURONAL, son los ojos.

Los ojos tienen polaridad, YIN y YANG.

El ojo izquierdo es muy distinto del derecho, en todas las personas, si uno mira a una persona y la miramos a los ojos, vemos cómo es de diferente el ojo izquierdo del derecho; si lo fuéramos a definir en otros términos, hay un **ojo abrazador**, un ojo que nos abraza, nos acoge, que nos acaricia, que nos ama, que nos arropa, y hay un **ojo inquisidor**, hay un ojo que nos mira..., que nos observa..., miremos a la gente y observemos esto, descubramos que hay dos ojos que son muy distintos; **los ojos son el espejo del cuerpo y el espejo del Alma**, en la mirada se dicen muchas cosas, podríamos decir que el futuro de la terapéutica se juega en la primera mirada, el paciente llega y desde su inconsciente, porque no es una pregunta consciente, te pregunta..., en una mirada muy rápida te pregunta, en una mirada muy rápida te mide el aceite, sabe si realmente llegó al lugar o al lugar equivocado, eso se juega en la mirada, sí, qué hay en su mirada, si en la mirada está su CORAZÓN, una sola mirada puede sanar, puede salvar, no una sola palabra, una sola mirada... sana, una sola mirada puede salvar una vida, si esa mirada está nutrida desde el corazón, el corazón decía el Principito, ve lo esencial, solo con el corazón podemos ver lo que es esencial.

Hay un OJO que expresa la línea del **segundo rayo**, que es la corriente del AMOR en todos nosotros.

Y el otro OJO que expresa la línea del **primer rayo**, que es la corriente de la VOLUNTAD.

En general, esto varía según nuestra **lateralidad**.

En general el **ojo derecho** es el ojo de Budhi, el *Amor Espiritual*,

Y el **ojo izquierdo**, es el ojo de Manas, es la *Inteligencia Espiritual*, que está en la línea de la VOLUNTAD.

Aquí nos vamos a introducir en algo que es más complejo, dentro de todos los siete rayos, las siete expresiones de la conciencia cósmica, existen dos corrientes, una corriente que abraza, que acoge, que interioriza, que acaricia, que siente, que es la corriente del **AMOR**.

Y una corriente que es la corriente que se exterioriza, que programa, que es la corriente de la **VOLUNTAD**, que impone el plan.

Entonces, los rayos se caracterizan en esas dos corrientes, y esas dos corrientes determinan lo que somos, algunos somos introvertidos, mas sensitivos, otros son más extrovertidos, más activos.

Psicológicamente los extrovertidos y los introvertidos, como dos grandes líneas, pertenecen a una de estas dos corrientes; los **extrovertidos** están más en la corriente del primer rayo, más en la corriente simpática, de consumo energético y de exteriorización, de activismo, y los **introvertidos** están más en la corriente del segundo rayo, pero claro, todos nosotros tenemos un equilibrio, entre uno y otro aspecto, pero el equilibrio no es perfecto, hay algunos en que claramente domina la línea de la voluntad, no es que sean malos, la gente no tiene que ser amorosa, es como es..., si, su manera de amar es servir, es ser activos, y hay otros que son mas cariñosos, son mas abrazadores, esos están más en la corriente del segundo rayo, y hay quienes tienen un equilibrio entre las dos líneas; de las misma manera los OJOS pertenecen a esas dos corrientes, hay uno que pertenece a la corriente de la VOLUNTAD y hay otro OJO que pertenece a la corriente del AMOR.

La dinámica de la terapéutica es muy importante, **los ojos son antenas de emisión y de recepción de energía**. Los ojos emiten energía y es una energía de muy alta frecuencia. Una mirada puede fulminar, hay miradas que fulminan, esto lo puede hacer hasta una mirada de reojo, decimos muchas cosas con las miradas, la **dirección** de la mirada, pero hay una cosa maravillosa que es el **brillo** de la mirada..., el brillo de la mirada no es una luz, que viene por allá de la estratosfera y que sale de los ojos, no, *el brillo de la mirada indica que estás conmovido*, nada más, estás al borde de las lágrimas, cuando estás al borde de las lagrimas los ojos se humedecen, y los ojos húmedos brillan, si algo ha tocado tu corazón tus ojos están húmedos, aunque no llores, si, si algo te ha movido desde adentro, tus ojos están húmedos; si en tu vida hay pasión, hay brillo en tu mirada; si en tu vida hay sentido de vivir, hay brillo en tu mirada; cuando la mirada se **opaca**, estás perdido, porque has perdido la luz interna, y esa luz interna es la luz del Alma, que mueve tu corazón.

Los ojos del paciente empiezan a brillar y cuando brillan, cambia el ritmo de su respiración y uno sabe que tocó el voltaje, que se llegó al “núcleo”, pues mientras tanto él está hablando de sí mismo, de sus síntomas y de su rodilla, como si fuera la rodilla del otro, pero cuando se toca el “núcleo”, el núcleo del dolor en la vida, que es exactamente eso que lo mueve..., sus ojos brillan, está al borde de las lágrimas, y en ese momento en que está conmovido, está removido, es el momento de máxima sensibilidad para la terapéutica y hay que buscarlo; pero si uno mira a la gente desde el corazón hay milagros que ocurren, imaginemos que uno lo mira, pero no lo mira, con los ojos, sino que se proyecta el sentir del corazón, es un sentimiento genuino de amor, de ternura y de compasión, imaginemos que lloramos por dentro a través de los ojos, esto toca nuestros

ojos, pero no solo tocan los ojos, pues los ojos emiten y reciben, toca nuestro cerebro, y si es un sentimiento de compasión, toca nuestro sistema límbico, nuestro lóbulo temporal, la amígdala, el hipocampo, y la dopamina y muchas cosas más..., no nos importa, pero las toca. Y súbitamente empieza a llorar, y la gente dice, pero... doctor no sé lo que me pasa..., y la gente llora y hace una catarsis porque se mueve algo profundo que viene del interior, uno abraza..., pero cuando abraza de verdad; de pronto asistimos a cosas maravillosas en el abrazo, la otra persona empieza a temblar y uno ve que él trata de inhibirse, pero no se puede inhibir y cuando empieza a sacudirse, a temblar, eso es porque se está sacudiendo el diafragma, porque hay un movimiento interior entre el 3° y el 4° Centro y el diafragma está al borde del gemido y el antiguo dolor está ad portas de salir y si uno no lo congela, sino que invitas al otro a que se deje ir..., a que salga, en ese momento ocurre algo maravilloso, es una transmutación de la energía que va ascendiendo y asciende hasta la garganta y en la garganta se vuelve gemido o palabra y en los ojos se vuelve lágrimas, pero esto no es más que la energía que está ascendiendo, que se está sublimando, se está transmutando. Todo esto lo podemos lograr a través de la MIRADA.

☺ ☒ Recomendaciones para el SANADOR:

- 1) Miren a los ojos, de todo corazón
- 2) No se refugien en un ojo. Por lo general miramos a las personas y escogemos el ojo más bonito, más amoroso, entonces la miramos por un ojo y nos escondemos del otro. Y así, es como se dan nuestras relaciones, nuestras relaciones son esquizofrénicas, pues no aceptamos sino una parte del otro, y nos refugiamos en la partecita que nos gusta más. Miremos a los dos ojos, de todo corazón, que **el que mira a los dos ojos está activando el 6° Chakra.**

→ El 6° Chakra es la mirada que implica la integridad, es la mirada que integra, que reconoce la totalidad, por eso se llama el Tercer Ojo, es el Ojo de Dios, el Ojo de la Síntesis, el ojo de la Intuición; el Ojo que integra los opuestos, que revela su armonía por su complementariedad, este es el 6° Centro.

Pero, cómo lo hacemos?. Si los dos ojos están conectados al corazón, al Chakra del Corazón, y esa conexión va en una corriente genuina de amor incondicional o de amor impersonal, automáticamente los ojos se conectan al 6° Centro, y desde esa conexión en el 6° Centro lo que se revela es la luz del Alma, es el Alma la que ve, ya no es el Corazón, sino el Alma, porque el Alma está conectada al Corazón, y nosotros podemos ver la integridad, percibir más allá de las apariencias o de las circunstancias externas, esto es una visión espiritual, a esto se le llama lectura espiritual, la práctica de la lectura espiritual es esencial para el Sanador, es ver la cualidad y el sentido de las cosas, más allá de la superficie o de las apariencias.

Y lo otro esencial y especial es que, si miramos de corazón, derretimos la coraza, porque tocamos el corazón del otro.

Hay dos maneras de trabajar con la coraza caracteriológica,

- a) a través de estrategias psicológicas, lentas que es tratar de **derribar desde afuera** la coraza, y este es un procedimiento largo y antieconómico, muchas escuelas psicológicas lo buscan, puede ser una maravilla, pero, nos podemos ir para Europa nadando o podemos irnos en avión, lo maravilloso es que podemos elegir, para qué irnos nadando, si podemos coger un avión?, si podemos hacerlo más rápido, más sencillo, con más economía energética.
- b) La otra estrategia es **derretir** la coraza **desde adentro**, hacer esto es la reacción nuclear, que es radiactiva, es relacionarse de corazón a corazón, y cuál es el misterio del Corazón? Que cuando uno ve de corazón no puede percibir la parte, sino que se **percibe la integridad**, este es el misterio. La visión de la integridad es una visión céntrica, hay que mirar desde nuestro centro, hay que mirar desde adentro, una manera muy sencilla de lograrlo es:

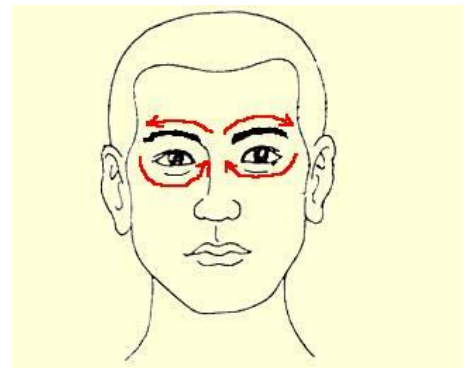
Llevamos la imagen del paciente a nuestro corazón, unos segundos nada más, la enmarcamos en nuestro corazón, experimentemos un sentimiento de ternura, de Amor incondicional en nuestro corazón, cualquiera, cualquier cosa que evoque ese sentimiento de ternura, la imagen de Jesús, de María, la imagen de Buda, la imagen de tú hijo, la imagen de tu amado, algo que evoque ese sentimiento de amor incondicional, mientras tienes la imagen del otro (del paciente) en tu corazón, experimenta ese sentimiento, entonces así, la imagen va a estar bañada por ese sentimiento, y ahora proyecta esa imagen a través de tu frente y tus ojos y... vuélvelo a mirar, esta es la técnica para establecer una **RELACIÓN NUCLEAR**, es muy sencilla, en esta técnica ocurre algo fabuloso, y es que se **restaura el ritual de desarrollo**, el ritual de desarrollo es la apertura a la vida, podemos recordar el reflejo de moro, un niño cuando nace su principal reflejo que revela la integridad de todo su equipaje cerebral, es el reflejo total, el reflejo de moro, en que se abre al mundo, se extiende y luego cierra sus brazos, como abrazando al mundo, pues, a la gente se le rompió ese ritual de desarrollo sin saberlo, ya no abre sus brazos a la vida y al mundo, porque encontró el vacío en ese abrazo y tiene miedo de no ser amado, de no ser querido, de no ser correspondido, si uno lo realiza en silencio, restaura ese ritual esencial de desarrollo, se derrite el hielo del acorazamiento pero desde adentro y eso puede ocurrir en unos segundos, eso cambia toda la historia y la dinámica de la relación, entonces uno se puede relacionar no desde la periferia sino desde lo esencial que es el centro, y esta técnica se hace a través de los ojos.

Entonces, mientras el paciente está conversando de su problema, mientras nos cuenta su problema, vamos a mirar alternativamente un ojo y al otro ojo, esto es movilizar la

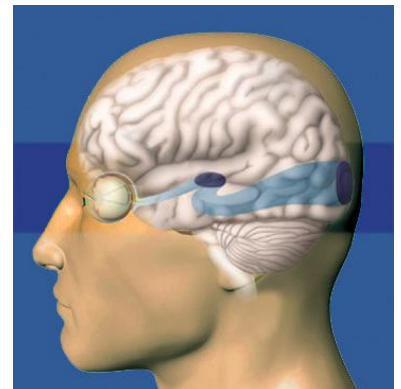
energía entre los hemisferios cerebrales, no tenemos que hacer nada más que la mirada, él nos está hablando de su trauma... y lo miramos al ojo derecho y un segundo después al ojo izquierdo, pero con mucho cuidado, es decir que él no se dé cuenta, porque si no...., que él no se dé cuenta, que no se sienta observado, esto es bien importante, que no sienta que hay un observador externo escrutándolo, sino que hay alguien desde adentro sintiendo..., esta es la diferencia. Pues, una vez que el observador está afuera, es el observador escrutador e inmediatamente el paciente inconscientemente, claro está, entra en reacción de fuga.

Entonces esto es muy sencillo, primero miren a los ojos, segundo, freezen, enmarquen esa imagen en el corazón, emitan, experimenten un sentimiento de ternura y luego desde ese sentimiento se proyecta esa imagen a través de su frente y de sus ojos hacia el otro, así establecemos la **relación nuclear**, luego escuchamos, pero escuchamos de corazón, hay que resonar con el interlocutor desde adentro del corazón, que nos mueva la compasión y mientras escuchamos, vamos mirando los dos ojos, que corresponden a cada uno de los hemisferios, cuando hacemos esto como **los ojos emiten y reciben** entramos en una bella dinámica de **reciprocidad** y en esta dinámica estamos moviendo la energía entre los dos hemisferios, porque lo traumático no es lo que pasa, lo que pasa es que lo traumático se quede congelado en un lado y no se comunique y no se equilibre entre los dos lados del cerebro.

Luego tenemos el nivel de los chakras oculares, ellos forman un campo magnético, que es muy poderoso y se puede medir, ese campo magnético circula alrededor de los ojos, y va en dirección de las cejas, sigue la dirección de la cejas, de tal manera que van en direcciones contrarias y son dos campos, lo mismo ocurre en los oídos, después lo veremos, vamos a hacer un ejercicio para sentir los campos magnéticos oculares:



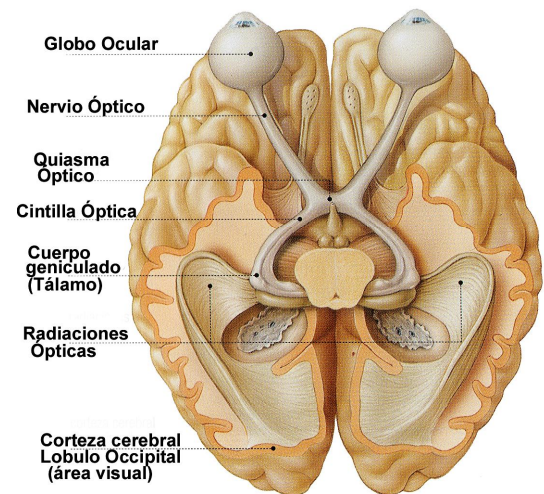
✿ Con las dos manos, las dos palmas de las manos sobre los ojos a 6 cm, hacemos un masaje, en dirección a los campos magnéticos, se forman como dos círculos, seguimos el masajito hasta sentirlos, después aumentamos la velocidad, hasta que llegamos a esa sensación de que estamos sumergidos en una corriente, y así nosotros magnificamos la energía de ambos chakras oculares, pero al hacerlo estamos magnificando la energía de la retina, del nervio óptico y esa corriente de esa energía se está dirigiendo hacia la corteza occipital, está atravesando todo el cerebro, y una corriente eléctrica que atraviesa todo el cerebro, genera



un campo magnético que lo envuelve, porque a alrededor de toda corriente hay un campo magnético.

✿ Ahora vamos a tratar de percibirlo en el otro, vamos a hacerlo primero en uno, luego en el otro; hacemos un masajito alrededor de los chakras secundarios oculares, vamos a tener, primero la sensación de emisión de energía; los chakras oculares emiten de una manera muy selectiva la energía del cerebro, a nivel de los ojos nosotros tenemos un acceso a todo el campo neuronal. Tratar de hacerlo con el cuenco de la mano, centrar el centro del cuenco de la mano, hacia el centro de la pupila y así se va haciendo el movimiento, no hacerlo con la punta de los dedos, hacerlo con el centro del cuenco de la manos, se elevan un poco hacia la ceja, y se va dando siempre la vuelta en dirección de la ceja, y se van sincronizando el movimiento de las dos manos, hasta que se llega a una velocidad en que se siente que se está conectado con la circulación de esa energía periorcular, este es el campo magnético que emiten los ojos, y que se deteriora o se altera mucho en las enfermedades oculares. Es una bella manera de medicina preventiva para mantener, la circulación de la energía o la circulación del prana en los chakras oculares.

LAS VÍAS VISUALES



Ahora, vamos a hacer reciprocidad y lo hacemos durante algunos segundos en el otro, miremos agradecidos, hemos navegado en el cerebro del otro, en Budhi, en Manas, en su hemisferio derecho, en su hemisferio izquierdo, no solo es la expresión del vórtice externo, sino la expresión de todo el campo neuronal que está allí en los ojos.

✿ Ahora vamos a **bombear** la energía, entramos por el ojo derecho, aproximamos la mano derecha hacia el ojo derecho, la mano izquierda hacia el ojo izquierdo; y luego sacamos la energía del ojo derecho y la llevamos hacia el ojo izquierdo y así vamos bombeando la energía, esta es una bella manera de **restaurar el equilibrio interhemisférico**, bombear la energía de un hemisferio a otro, lo hacemos a través de los chakras oculares. Equilibrar las cargas, el movimiento de la energía entre los dos hemisferios.

Hay que recordar AGRADECER, Mudra de la oración.

Después haremos un ejercicio de los chakras oculares, que es el ejercicio de la visión etérica o de la visión transpersonal. Es un bello ejercicio, muy sencillo, pero que nos

va a probar que uno no es uno, que uno es toda su historia, que uno es más que uno y lo que se ve aparentemente.

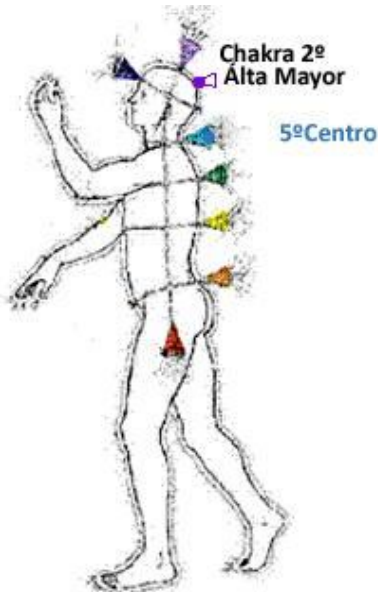
Y el último centro secundario es:

→ **Chakra 21°**

Chakra ÁLTA MAYOR de la Región OCCIPITAL = 19 de VG

Es el más desconocido, el más dormido en la humanidad.

Esa es la región donde todas las tradiciones sagradas se consagra al discípulo, el discípulo que se consagra es el diácono en nuestra tradición y en el diaconado se hace una tonsura,

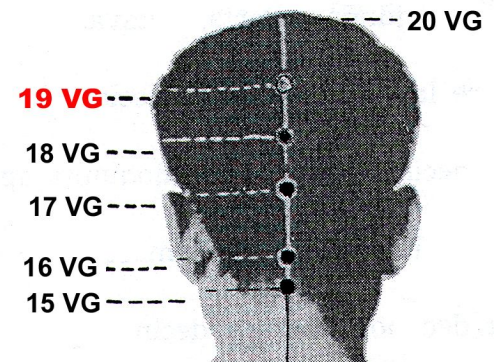


la tonsura realmente lo que revela es la **apertura simbólica de**

un centro de conciencia, ese centro de conciencia es un centro de manejo de energías de muy alta frecuencia, energías de alta frecuencia que tienen que ver con la radiactividad, pero tienen que ver también con la mente Superior y la mente superior tienen que ver con MANAS, el Fuego de la Mente Espiritual. Este centro es conocido como el **ÁLTA MAYOR**, y se empieza a expandir y a revelar cuando nos consagramos, no cuando nos consagran desde afuera, sino cuando nos consagramos desde

adentro, cuando hacemos la vida sagrada, y cuando nos consagramos y la vida es sagrada, todos nuestros actos son puros, esta es una de las claves del Sanador, El Acto Puro.

UN ACTO PURO, es un acto en que el **PENSAR**, el **SENTIR** y el **ACTUAR** no están separados, son sincrónicos, es un acto de pura sincronicidad; es un acto en que no hay la secuencia, Yo pienso, para luego sentir, o Siento para luego pensar y, pienso para luego actuar, no!, **la acción, el pensamiento y el sentimiento forman una unidad**, porque hay una total sincronicidad dirigida por el Alma, este es el acto puro.



En el acto Puro hay un máximo rendimiento, una mínima fricción, hay un máximo goce, hay una máxima presencia, el acto puro siempre ocurre en ese presente intenso de la conciencia, en el acto puro en cada segundo uno está despierto, en cada microsegundo estás totalmente consciente, y cuando nuestros actos son puros, cuando logramos unir nuestro pensar, nuestro sentir y nuestro actuar, estamos integrando nuestro campo mental, nuestro campo emocional y nuestro campo físico, que está formando una sola unidad y cuando ese campo está unificado, el Alma lo puede utilizar como un instrumento que está preparado para revelar la música, la música de la vida.

Cuando esto se da, se construye un puente en el cuerpo físico, es un puente en materia sutil, materia etérica, es de color azul intenso, es un color Lila, ese puente se construye entre el 5° Chakra y el Áta Mayor, allí se revela un puente de luz, y cuando ese puente de luz se construye, no porque se visualiza, no porque te lo imaginas, no porque lo estudias en un libro esotérico, nooooo!!, sino porque te has consagrado a la vida y gozas con lo que haces, has hecho sagrada la vida, la has consagrado a una causa, entonces automáticamente se construye el puente del ARCOIRIS, y ese puente del ARCOIRIS es el **ANTAHKARANA**.



Esta es una de las tareas sagradas que vinimos a realizar. **Antahkarana** o **Puente del Arcoiris** es una conexión directa entre el 5º Centro que representa nuestra *Creatividad* y la *Mente Superior* que es **MANAS**, el fuego Mental o la Mente Espiritual, que está en la Tríada Espiritual, en ese momento te conviertes en lo que realmente eres, un CREADOR, participas del proceso de la creación, eres un COCREADOR, en ese momento te conviertes en lo que eres realmente, original e irrepetible, no estás repetido, no tienes que repetir a nadie, porque descubres tu nota, tu verdadero potencial; por eso vemos a este, como el último de los centros, el número 21 de los centros secundarios, que es tan importante, que para algunas escuelas es el 8º Chakra, así lo consideran, pero realmente solo hay siete (7) chakras mayores y éste aunque es muy importante, es también un chakra secundario.



**Chakra 2º
Alta Mayor**

5ºCentro

Entre 5ºC y ÁIta Mayor
Construcción
 de un puente de
 color **AZUL** intenso
 o **LILA**, es de materia
 sutil o etérica.

Después de esto...
 automáticamente se
 construye el **Puente del**
ARCOIRIS o
Antahkarana que
 es una conexión
 entre el 5ºCentro, que
 es nuestra **CREATIVIDAD**
 y la **Mente Superior** que
 es **MANAS**, que está
 en la **TRÍADA ESPIRITUAL**

Chakras menores o secundarios /// Manos II

Ya vimos la Red de los 21 Centros Secundarios.

Cada uno de esos centros secundarios, están en relación con un centro primario, y cada centro primario y secundario a su vez están en relación con un sistema o un grupo de órganos; de tal manera que **tenemos una regla en sanación** y es conectar el órgano o sistema que vamos a sanar, con el chakra secundario correspondiente, ya sea por localidad o por energía, después veremos esto qué significa.

El chakra Primario con el Chakra secundario que le corresponde, y si este centro mayor correspondiente es infradiafragmático, entonces conectamos luego el centro infradiafragmático al centro supradiafragmático; esto quiere decir que vamos construyendo una RED que va desde:

1. El tejido alterado ---- al chakra secundario más próximo,
2. desde este chakra secundario más próximo ---- al chakra primario que le corresponde, y si este chakra primario está por debajo del diafragma (infradiafragmático), lo conectamos ---- al chakra primario correspondiente por encima del diafragma (supradiafragmático).
3. Por último organizamos todo el sistema en el 6° Centro, que es el COMODÍN.

Más adelante, veremos en reflexoterapias que **desde el 6°Centro, podemos conectar todo el sistema al campo neuronal, al cerebro**; porque el campo neuronal o el cerebro, representa el orden profundo, orden significativo. Y así, vamos teniendo un hilo conductor.

→ Por ejemplo, tenemos un paciente con un **problema PANCREÁTICO**:

Al **PÁNCREAS** le corresponde el **Chakra secundario del BAZO**, entonces vamos del PÁNCREAS al chakra del Bazo, entonces haremos la siguiente maniobra:

- 1- Colocar una mano sobre la región epigástrica, a nivel de la zona que corresponde al Páncreas, recordar que el páncreas está más desplazado a la izquierda que hacia la derecha, y **llevamos la información del Páncreas al Bazo**, entonces se bombea la energía del Páncreas al Bazo.
El Bazo es el chakra secundario más próximo y correspondiente energéticamente al Páncreas, la red etérica del páncreas.
Una vez estamos en el Bazo, qué hacemos?
- 2- Nos vamos al chakra Primario que corresponde al Bazo, que es el **3°Centro** o del **Plexo Solar**. El Plexo solar está detrás de la zona umbilical, pero en la zona dorsal (por detrás, en la espalda), a unos 20 centímetros de la zona dorsal.

Así llevamos la información del **Páncreas** a su primer ordenador, o su primer computador o su primer procesador que es el **Bazo**; se lleva la información del Bazo a su ordenador supraordenado que es el **Plexo Solar**, pero este se encuentra por debajo del diafragma, y cada chakra por debajo del diafragma, tiene su correspondiente centro supradiafragmático, entonces se lleva la información y la energía, captándola a través de las manos, y la proyecto desde el **Plexo Solar**, al **Plexo Cardíaco**.

Entonces estoy a 20 centímetros por detrás en el 3°Centro, con una mano; a 20 centímetros por detrás en el 4°Centro, con la otra mano, y se hace el **bombeo** o se hace el movimiento, antihorario (recordar el principio del tirabuzón, destornillo-saco la energía) y luego horario al otro nivel. Entonces **se hace simultáneamente**, 3°Centro / 4°Centro.

Enseguida con las dos manos, magnetizo el 4°Centro.

Qué significa?, he tenido un conflicto, en el que he perdido algo a lo que estaba muy aferrado, perdí la empresa, vino la crisis económica, los ahorros que tenía, Yo que soy un ecologista, y que llevo la bandera verde y que metía la platica en el banco porque me daban el 5%, y yo no sabía que con ese 5%, con mi plata, se estaba financiando la compra de armas, la destrucción de la Amazonia, pero... ingenuamente iba con mi bandera verde por todo el mundo, pero con mis ahorros financiaba la guerra y la destrucción de la Amazonia, esto **es una paradoja** de los que nos pasa. Y nos pasa porque **somos inconscientes**. Pero, entonces vino una crisis arrasadora, y me quedé en la ruina desgarradoramente. Pues el motivo de mi vida eran mis ahorros y tener ese dinero era lo que me daba el poder, el placer de vivir, *toda mi vida se me iba en la posesión, en el Plexo Solar*; claro si me quitan eso..., entonces me quedo sin nada, y esa tensión ese estrés que es del Plexo Solar, a quién golpea?, al cerebro del Plexo Solar, que es el Páncreas. Y entonces, Yo empresario a mis 55 años, heme aquí que me descubren un cáncer de páncreas, y claro podemos ir a irradiar, a dar quimioterapia y a todo esto..., pero eso no es el origen, esto está bien..., no nos oponemos, hay que hacer todo lo que sea posible por salir adelante, por salvar la vida. Pero, qué tal si tratamos la causa? Qué tal si llevamos la energía del Páncreas al Bazo? Porque Bazo y Páncreas están íntimamente relacionados desde el punto de vista energético, y retiramos esa energía al lugar de donde vino, de dónde vino? Dónde entró ese torbellino emocional? En el Plexo Solar. Pero, qué tal si te ayudamos a transmutar la energía, no solo con las manos sino a través de la relación terapéutica, **restaurando el sentido de tu vida** y dándote a entender que no te vas a llevar nada más, que aquello que das, que eso que llamabas tu riqueza, es tu pobreza; y que eso que llamabas tu energía, era lo que desgastaba tu vida, lo que te aferraba, lo que te retenía, lo que te impedía ver a tu familia y disfrutarla la vida; así que uno puede hacer terapéuticamente la **maniobra de elevar los ojos del paciente al Alma**, de **cambiar la dimensión de la conciencia**, esa energía que en el páncreas es mala, en el Timo es maravillosa, es la que tú necesitas; esa energía que en el Plexo Solar está acumulada, no es ni buena ni mala, lo malo es que está reprimida, pero si se logra que esa energía se transmute y asciende y cambie de polaridad, la polaridad negativa y destructiva del Plexo Solar a la polaridad creadora y magnánima del Plexo Cardíaco, realmente esa energía que está afectando a tu páncreas, es otro nombre del Amor, que cuando cambia de nivel se convierte en una energía creadora, en una energía constructiva.

Entonces llevamos la energía del 3° al 4° Centro, y ya estamos en el 4°Centro, pero yo magnetizo el 4°Centro, y obviamente no es el 4°Centro, tengo que saber... cómo hacerlo con mis propios Centros, el Sanador aprende a utilizar sus propios Centros, su propio instrumento, su propio mecanismo.

Para entrar en contacto con el 4°Centro del otro, estoy entrando en contacto con mi propio 4°Centro, aprenderemos cómo hacerlo.

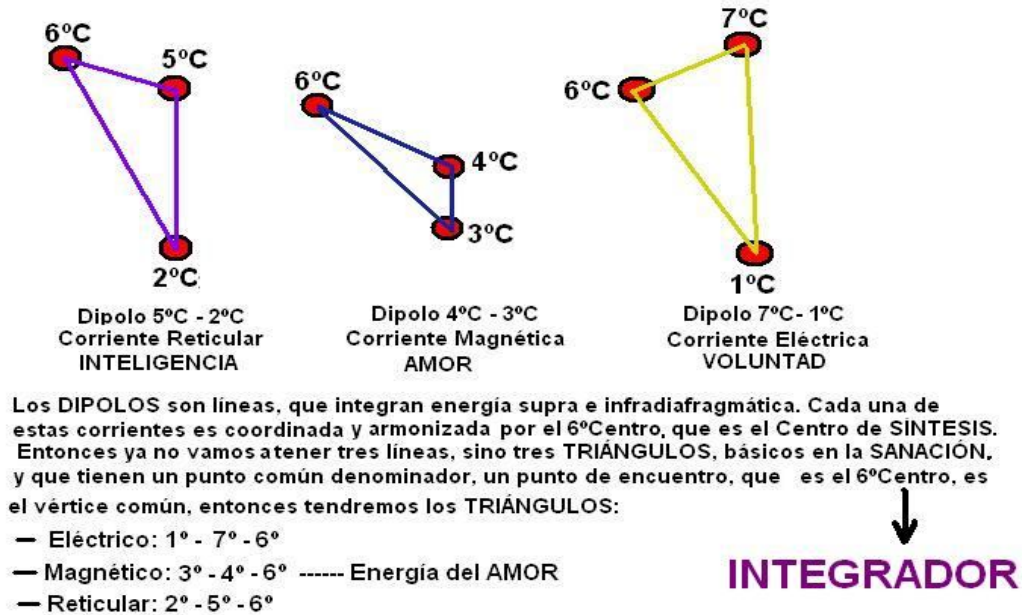
Allí estamos, cambiamos la polaridad, ascendemos del 3° al 4°, pero la regulación entre el 3° y el 4°, está dado por el 6° Centro, porque **el 6°Chakra es el que regula todos los dipolos**; el 6°Chakra es aquel que establece una dinámica triangular, y **la dinámica del triángulo es la ley básica de la Sintergética**, la ley básica de MANOS y SANACIÓN es triangular, es construir triángulos, no solo dipolos, no solo unidades entre opuestos, sino **construir un tercer nivel de referencia** que es el que establece la **RELACIÓN**. La vida es **Acción y Reacción**, pero entre la Acción y la Reacción, hay una cosa maravillosa, la **Relación**, que es **la CONCIENCIA** y eso, es aumentar la conciencia del sistema. Y dónde se aumenta la conciencia del sistema? En el **6°Centro**, que es donde se integran los opuestos, revelando que son complementarios; el Plexo Solar no es malo, es un aspecto maravilloso, es malo si la energía se queda condensada allí, o reprimida, pero si la energía fluye entre el Plexo Solar que **retiene** y el Plexo Cardíaco que **entrega**, y esa energía entre el dar y el recibir se integra a través del 6°Centro, se convierte en **la energía de la conciencia**, una energía que es maravillosa.

Que en el **6°Centro** accedemos a una **conciencia superior**, que en el 6°Centro ordenamos, coordinamos, armonizamos los opuestos, revelando su complementariedad; en el 6°Centro **introducimos la energía que estaba desordenada**, con una polaridad inadecuada, la introducimos en algo maravilloso, que es el **campo neuronal**. El campo neuronal es aquello que nos permite entrar en contacto con el campo cuántico, con ese mundo de infinitas posibilidades, pero el 6°Centro tiene otra virtud, y es que el 6°Centro **es el mecanismo de contacto con la mente superior**, y qué hay en la mente superior? El cuerpo causado, el cuerpo causal, el Karana Sarira, el templo del Alma, y allí tenemos la oportunidad de que el Alma sane, porque el **ALMA** es esencialmente sanadora, es el instrumento de sanación, es el médico interior.

Esto nos sirve para una regla global:

- 1) En la Sanación utilizamos la **LEY DEL TRES**, la *Voluntad*, el *Amor* y la *Inteligencia*; sintetizamos la ley del tres en el AMOR, porque el amor es el testigo, es el Hijo, es la Relación entre la VOLUNTAD y la INTELIGENCIA, y trabajamos con las leyes del AMOR.
- 2) Lo hacemos **integrando los dipolos**, energías supra e infradiafragmáticas.
- 3) Esos **DIPOLOS** representan tres **líneas** o tres **corrientes**:
 - La corriente eléctrica o la corriente de la **VOLUNTAD: 1-7**
 - La corriente magnética o la corriente del **AMOR: 3-4**
 - La corriente reticular o la corriente de la **INTELIGENCIA: 2-5**

Y ahora es muy sencillo, esas tres corrientes, cada una de ellas es coordinada y armonizada por el **6°Centro**, que es **el centro de síntesis**. Esto significa que ya no vamos a tener tres líneas, sino **tres triángulos**, y son los tres triángulos básicos en la Sanación.



Y esos tres triángulos tienen un punto que es un común denominador, es un punto de encuentro, un punto de síntesis, que es el **6º Centro**, porque el vértice común de los tres triángulos es el 6º Chakra.

Esto quiere decir, que vamos a tener:

El Triángulo eléctrico: 1-7-6

El Triángulo magnético: 3-4-6. Es la energía del AMOR

El Triángulo Reticular: 2-5-6.

→ Aquí tenemos el punto de referencia global para SANAR:

- Desde el órgano ----- al chakra secundario,
- Del Chakra secundario ---- al chakra primario correspondiente ----- al chakra supraordenado si este es infradiafragmático y
- Del chakra primario supraordenado ----- al 6º Centro,
- Del 6º Centro ----- al Campo Neuronal

Pero, aun no tenemos elementos para navegar por el campo neuronal, esto lo haremos en el 4º y 5º módulos de MANOS, porque si no, nos vamos a confundir y... nos da una diarrea mental y, eso es peligroso, por eso debemos ir paso a paso.

Punto de referencia global para SANAR

Órgano → **Chakra 2º** → **Chakra 1º** → **6º Centro** → **Campo Neuronal**
Supradiafragmático


Órgano → **Chakra 2º** → **Chakra 1º** → **Chakra 1º** → **6º Centro** → **Campo Neuronal**
Subdiafragmático Supraordenado
ó Supradiafragmático

Chakras menores o secundarios /// Manos II

Ahora vamos a *seguir tejiendo la RED*, vamos a ver las correlaciones:

Entre los **Centros primarios** y los **Centros secundarios** y luego se harán las correlaciones entre los Centros primarios y los grandes sistemas orgánicos y los órganos.

Correlaciones en el momento de hacer una SANACIÓN

1.- Centros  **Primarios**
Secundarios

2.- **Centros Primarios** → **Grandes Sistemas orgánicos** → **Órganos**

Después veremos cómo se haría la sanación en algunas entidades clínicas, emplearemos las **dos grandes estrategias** que tenemos para **SANAR**, la *Metodología de la Sanación*, estamos hablando un poco del **mapa**, del **territorio**, pero después de conocer bien el mapa y el territorio, vamos a ver **cómo nos desplazamos a través de ese territorio**. Para esto vamos a revisar los grandes métodos de sanación, que son los de **radiación** y de **magnetización**.

GLOSARIO

Sistema. (Del lat. *systema*, y este del gr. σύστημα). m. Conjunto de reglas o principios sobre una materia racionalmente enlazados entre sí. || **2.** Conjunto de cosas que relacionadas entre sí ordenadamente contribuyen a determinado objeto.

Células de Kupffer: Son la población más grande de macrófagos de los tejidos, están localizadas estratégicamente dentro del sinusoides hepático para supervisar en la sangre filtrada por la vena porta la presencia de una variedad de sustancias extrañas. Son células fagocíticas especializadas del sistema reticuloendotelial que se encuentran en la superficie de la luz de los sinusoides hepáticos. Ellas extraen de la sangre las bacterias y proteínas pequeñas extrañas, y disponen de los glóbulos rojos sanguíneos envejecidos.

El reflejo de moro es un reflejo normal de un bebé que cuando es asustado o que siente como que si se estuviera cayendo. El bebé luce "sobresaltado" y sus brazos se extienden hacia adelante de lado con las palmas hacia arriba y los pulgares flexionados. La ausencia del reflejo de moro puede indicar la presencia de una lesión o de una enfermedad.

Los reflejos infantiles son normales en los bebés, pero anormales en otros grupos de edades. Tales reflejos abarcan:

- * Reflejo de moro
- * Reflejo de succión (succionar cuando se estimula el área alrededor de la boca)
- * Reflejo del sobresalto (retraer los brazos y las piernas después de un sonido fuerte)
- * Reflejo de marcha automática (hacer movimientos de marcha cuando las plantas de los pies tocan una superficie dura)
- * Reflejo de Presión (poner un dedo en la palma de la mano abierta del niño, hace que el niño cierre la mano o empuñe la mano, al ir a retirar la mano el niño aprieta con fuerza.

Los ejemplos de reflejos que persisten en la vida adulta son:

- * Reflejo de parpadeo: la persona parpadea los ojos al contacto o cuando aparece súbitamente una fuente de luz brillante
- * Reflejo de la tos: la persona tose cuando se estimula la vía respiratoria
- * Reflejo nauseoso: la persona siente náuseas cuando se estimula la garganta o la parte posterior de la boca
- * Reflejo del estornudo: la persona estornuda cuando las vías nasales se irritan
- * Reflejo del bostezo: la persona bosteza cuando el cuerpo necesita oxígeno adicional