

CHAKRA



¿Qué es un chakra?

Chakra significa "rueda" en sánscrito. Los vedas utilizaron este término para denominar los centros energéticos del cuerpo humano. Hay siete chakras principales y varios secundarios que corresponden con los puntos de acupuntura. Cada uno de ellos se asocia con alguna de las glándulas endocrinas dentro del cuerpo físico.

Estos centros se extienden en forma de remolinos por el campo energético que rodea el cuerpo físico y está compuesto por capas sucesivas de energía que vibran a frecuencias cada vez más elevadas. Cada uno de los chakras tiene una parte frontal y una parte posterior, excepto el primero y el séptimo. Todos ellos están unidos por un canal energético que corre a lo largo de toda la espina dorsal.

Funciones principales de los chakras:

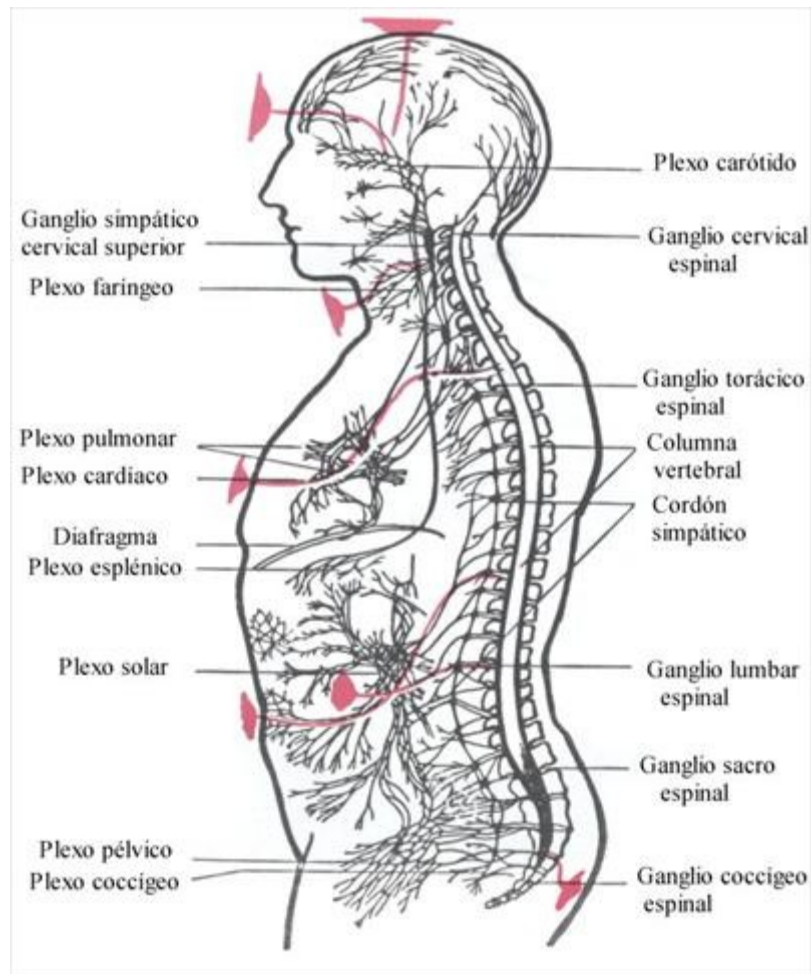
- 1- revitalizar cada cuerpo aural o energético y con ello el cuerpo físico;
- 2- provocar el desarrollo de distintos aspectos de la autoconciencia, pues cada chakra está relacionado con una función psicológica específica; y
- 3- transmitir energía entre los niveles aurales ya que cada capa progresiva existe en octavas de frecuencia siempre crecientes.

Cuando el funcionamiento de los chakras es normal, cada uno de ellos estará abierto, girando en el sentido de las manecillas del reloj para metabolizar las

energías particulares que necesita del campo de energía universal (energía que también se ha llamado chi, prana u orgón). Cuando el chakra gira en sentido contrario a las agujas del reloj, la corriente fluye del centro hacia fuera, con lo que interfiere el metabolismo. Por tanto, se dice que el chakra está cerrado o bloqueado a las energías que llegan.

La mayoría de las personas tienen tres o cuatro chakras que giran en sentido contrario en un momento determinado. Como los chakras no sólo son metabolizadores de la energía, sino que también la detectan, sirven para proporcionarnos información sobre el mundo que nos rodea. Si bloqueamos algún chakra, no dejamos que entre la información. Por tanto, cuando nuestros chakras fluyen en sentido contrario a las agujas del reloj, hacemos salir nuestra energía enviándola al mundo, detectamos la energía que hemos enviado y decimos que eso es el mundo. Es lo que en psicología se llama proyección.

La realidad imaginaria que proyectamos al mundo guarda relación con la "imagen" que nos hemos formado de aquél a través de nuestras experiencias infantiles, a través de la mente del niño que fuimos. Dado que cada chakra está relacionado con una función psicológica específica, lo que proyectamos a través de cada uno de ellos estará dentro del área de funcionamiento de dicho chakra y será algo muy personal, ya que la experiencia vital de cada persona es única.



PRIMER CHAKRA
Glándulas corticoadrenales



MULADHARA
(raíz, fundamento)

PRIMERO (Centro coccígeo): Energía física y voluntad de vivir.

Localización: En el perineo, entre el ano y los genitales.

Glándulas: Corticoadrenales

Está relacionado con la cantidad de energía física y el deseo de vivir en la realidad física. Es el emplazamiento de la primera manifestación de la fuerza vital en el plano físico.

PRIMERO ABIERTO:

Cuando la fuerza vital está en pleno funcionamiento, la persona muestra un poderoso deseo de vivir en la realidad física. Cuando la fuerza vital está en pleno funcionamiento a través de los chakras inferiores, en combinación con un poderoso flujo que desciende por las piernas, con éste llega una afirmación clara y directa de la potencia física.

El cóccix actúa como bomba de energía en el nivel etéreo, ayudando a encausar el flujo energético hacia arriba por la columna vertebral.

Esta afirmación de la potencia física, combinada con la voluntad de vivir, da al individuo una "presencia" de poder y vitalidad. Declara estar aquí ahora" y tiene los pies bien afirmados sobre la realidad física.

La "presencia" del poder y la vitalidad emanan de él en forma de energía vital.

Frecuentemente actúa como un generador, dando energía a quienes le rodean y recargando sus propios sistemas energéticos. Tiene una fuerte voluntad de vivir

PRIMERO CERRADO:

Cuando el centro coccígeo está bloqueado o cerrado, la mayor parte de la vitalidad física queda bloqueada y la persona no produce una fuerte impresión en el plano físico.

No está "aquí".

Evitará la actividad física, su energía estará baja y puede que incluso sea "enfermiza". Carecerá de poderío físico.

Si no se abre este chakra antes de atender a los demás, habríamos crecido sin echar raíces, faltos de fundamentos y no habrá estabilidad.

La verdadera trampa del mundo físico estriba en la creencia de que éste sea la realidad esencial única de que estamos hechos y no un nivel entre otros varios: pero no hay que caer en el extremo contrario de negar el yo físico, porque entonces la unidad coherente de la conciencia no es posible y el primer chakra se cierra porque no se aceptan las limitaciones y la disciplina esenciales para la manifestación en la materia.

FUNCIONES DE LAS GLÁNDULAS SUPRARRENALES

Son dos glándulas de secreción interna, de forma piramidal de base inferior, están situadas una a cada lado de la cavidad abdominal, por encima del polo superior de ambos riñones. Cada uno mide 30 mm de altura, 45 mm de anchura y 6 mm de grosor, el peso de las dos glándulas juntas es de unos 7-8 gramos, la de la derecha es generalmente más pequeña que la izquierda.

Hormonas que producen las glándulas suprarrenales:

Sustancias elaboradas por la corteza

Glucocorticoides: hormonas de acción antiinflamatoria, antialérgica y de efectos sobre la presión arterial.

Mineralcorticoides: hormonas de acción reguladora del sodio y el potasio, sobre todo a nivel renal, pero también en las glándulas salivales, sudoríparas y del tracto gastrointestinal.

Sexuales: hormonas elaboradas en mínima parte por la corteza suprarrenal, son químicamente iguales y ejercen la misma función biológica que las elaboradas por las glándulas sexuales.

Sustancias elaboradas por la médula suprarrenal

Adrenalina y Noradrenalina: Hormonas iguales a los neurotransmisores. La diferencia es que los neurotransmisores ejercen su acción biológica sólo en el lugar en que son liberadas, mientras que las de origen suprarrenal son vertidas directamente en la sangre. En la zona suprarrenal se produce mayor cantidad de adrenalina que de noradrenalina, lo cual no ocurre así en las terminales nerviosas simpáticas que producen los neurotransmisores.

SEGUNDO CHAKRA Gónadas



SWADHISTHANA
(Dulzura)

Localización: Genitales, matriz.

Glándulas: Gónadas

SEGUNDO FRONTAL (centro púbico): Capacidad de dar y recibir amor y placer en una relación de pareja.

Está relacionado con la calidad del amor hacia la pareja que puede tener la persona.

SEGUNDO FRONTAL ABIERTO:

Cuando está abierto, facilita el dar y recibir placer sexual y físico. Lo más probable es que la persona disfrute con el coito y tenga orgasmos. El orgasmo revitaliza y limpia el cuerpo en un baño energético. Despeja el sistema corporal de la energía atascada, los productos de desecho y la tensión profunda. El orgasmo sexual es importante para el bienestar físico de la persona. No obstante, el orgasmo total del cuerpo requiere que todos los centros estén abiertos. Para quienes ya han accedido a la experiencia de unión de los aspectos físico y espiritual entre dos seres logrando la comunión y han pasado a otras fases a lo largo del sendero espiritual, algunas disciplinas espirituales como el kundalini yoga y la tradición tántrica, aseguran que esta descarga ya no es necesaria para el bienestar de la persona (pero la mayoría de los humanos no entran en esa categoría y han de lograr primero la comunión con su pareja.

SEGUNDO FRONTAL CERRADO:

El resultado del bloqueo del centro púbico puede ser una incapacidad para lograr el orgasmo en la mujer que es incapaz de abrirse a la alimentación sexual de su pareja y recibirla. Probablemente no podrá conectar con su vagina y quizá no disfrute con la penetración. Tal vez se sentirá más inclinada a gozar con la estimulación clitoridiana que con la penetración y puede que incluso desee ser siempre la parte activa o agresiva del coito.

Cuando es el varón quien sufre el bloqueo, probablemente ello irá acompañado de orgasmo prematuro o la incapacidad para lograr la erección.

El instinto de protección es la sumarización última de la sexualidad y una necesidad

tanto corporal como emocional. Es la esencia de las cualidades maternas, una experiencia dichosa de calor y seguridad que estará ausente si este chakra se halla bloqueado frontalmente.

SEGUNDO POSTERIOR (centro sacro): Cantidad de energía sexual.
Está relacionado con la cantidad de energía sexual de una persona.

SEGUNDO POSTERIOR ABIERTO:

Con este centro abierto la persona siente su potencia sexual.

Todo deseo pone en marcha una energía. Negarlo sólo serviría para bloquear la salida de esa energía, que tratará de expresarse de nuevo en otro lugar. El elemento asociado a este chakra es el agua, que nos enseña a ser fluidos y dúctiles en nuestros deseos. La fuerza del deseo es la raíz de nuestra pasión y llega a serlo también de nuestro poder y entendimiento si la energía fluye por este chakra abierto expresándose de una manera armoniosa.

SEGUNDO POSTERIOR CERRADO:

Si bloquea este chakra en particular, su fuerza y potencia sexuales serán débiles y decepcionantes. Probablemente no tendrá mucho impulso sexual y tratará de evitar el sexo negando su importancia y su placer, lo que dará lugar a la desnutrición del área citada.

Dado que el orgasmo se encarga de inundar el cuerpo de energía vital, el organismo no será alimentado y no recibirá la nutrición psicológica de la comunión y el contacto físico con otro cuerpo. Hay un temor, en algún nivel profundo, de dar rienda suelta a toda su potencia sexual.

RELACIÓN ENTRE LAS DOS FACETAS DEL SEGUNDO CHAKRA:

El chakra sacro actúa como pareja del chakra púbico y en los puntos en que se unen estos centros delantero posterior, en el corazón el chakra espina dorsal, la fuerza vital muestra su segundo impulso físico y su finalidad más poderosa: la del deseo de la unión carnal. Esta poderosa fuerza rompe las barreras autoimpuestas entre dos personas y las acerca. Por tanto, la sexualidad de cada persona está conectada con su fuerza vital (esto se aplica naturalmente a todos los centros: cualquiera de ellos que esté bloqueando, bloquea también la fuerza en el área relacionada).

Cuando un hombre tiene bloqueado este chakra es frecuente que el flujo energético se interrumpa, se atasque o se reencause hacia la espalda, al exterior el chakra sacro, de manera que en el orgasmo, se disparará la energía por la parte posterior del chakra en vez de por el pene. Esta experiencia es dolorosa en ocasiones y ello produce aversión al orgasmo y evitación del coito, lo que a su vez provoca dificultades en otros niveles con su cónyuge, como sucede con la mujer no orgásmica. Naturalmente, a causa de la ley de vibración en la que los iguales se atraen, estas personas suelen juntarse y compartir sus problemas. Con demasiada frecuencia una falsa solución ha consistido en culpar a la otra persona y buscar otra pareja. Lo único que se consigue con ello es perpetuar la situación hasta que la persona reconozca que posee un problema y pueda empezar el trabajo de desenterrar las imágenes o creencias originarias.

No es inusual que uno de los centros esté abierto el otro no, muchas veces esa es la forma en que los pares (frontal y posterior) de chakras funcionan en la mayoría de las personas. Lo cual produce un exceso de funcionamiento en uno y un defecto en otro, ya que la persona no es capaz de hacer que los dos aspectos del chakra funcionen al mismo tiempo.

Segundo frontal abierto y segundo posterior cerrado:

Por ejemplo, para algunas personas es muy difícil combinar una enorme potencia sexual con una actitud abierta a dar y recibir en el coito.

Es frecuente que la potencia sexual se convierta en fantasía, en vez de permitir el momento del despliegue por el cual se sumerge el yo en las profundidades y los misterios personales de la pareja.

En caso de que el centro posterior esté fuertemente bloqueado, esto es que sea fuerte en el sentido contrario a las manecillas del reloj, es posible que el impulso vaya acompañado de imágenes negativas, quizá violentas fantasías sexuales. Esto, por supuesto, dificulta aún más la satisfacción del impulso, y el poseedor de tal configuración puede evitar por completo el asunto del sexo debido a la vergüenza o el miedo que le producen estos sentimientos interiores.

Segundo frontal bloqueado y segundo posterior abierto:

Por ejemplo, cuando el centro posterior es fuerte en el sentido de las agujas del reloj y el delantero es débil o está cerrado, la persona tendrá un fuerte impulso sexual y probablemente, una gran necesidad de relaciones sexuales. El problema es que esa gran cantidad de energía sexual no va acompañada de la capacidad de dar y recibir sexualmente y por tanto, será muy difícil de satisfacer ese impulso.

Puede ser que la persona tenga muchos compañeros sexuales, perdiendo entonces la posibilidad de la profunda comunicación entre dos almas en el acto sexual.

Puede que rompa sus compromisos o que no sea capaz de establecerlos en relación con el sexo. Cuando nuestra pasión nos ciega para toda otra perspectiva sobre lo que estamos haciendo, el empeño nos desequilibra. Nuestra atención ya no está con nosotros sino centrada en un objeto externo.

FUNCIONES DE LAS GÓNADAS O GLÁNDULAS SEXUALES

TESTÍCULOS (gónadas masculinas). Son a la vez gónadas y glándulas de secreción interna. La función de gónadas se expresa mediante la formación y maduración de los espermatozoides y la endocrina mediante la producción de hormonas. Su forma es ovoidal y ligeramente aplanada en sentido transversal. Cada testículo adulto mide 4,2 cm de longitud, 2,5 de anchura y 3,8 cm de grosor; su peso es de aproximadamente 21 gramos.

Hormonas del testículo:

Andrógenos (testosterona) y **estrógenos** (estradiol y estrona): La testosterona incrementa la libido, es responsable del desarrollo de los órganos genitales masculinos y de los caracteres sexuales secundarios y es indispensable para los fines de la espermatogénesis.

OVARIOS (gónadas femeninas). Son a la vez gónadas y glándulas de secreción interna. La función de gónadas se expresa mediante la formación y maduración de los óvulos y la endocrina mediante la producción de hormonas. Su forma les hace parecer una almendra o elipse aplanada. Sus dimensiones varían según la actividad sexual. Su peso varía de 6 a 8 gramos.

Hormonas del ovario:

Andrógenos (testosterona) **estrógenos** (estradiol y estrona) y **gestágenos** (progesterona): Los estrógenos ejercen su actividad sobre la mucosa uterovaginal, determinando las variaciones morfológicas del ciclo menstrual, e influyen en el desarrollo de los caracteres sexuales secundarios. La principal función de la progesterona es la de prepara la mucosa del útero para la nidación y nutrición del huevo fecundado. La testosterona incrementa la libido.

TERCER CHAKRA
Páncreas



MANIPURA
(Gema brillante)

TERCERO FRONTAL (plexo solar - páncreas): Autoestima, acción, vitalidad, placer y extroversión, sabiduría espiritual y conciencia de la universalidad de la vida y del propio sitio dentro de ella.

El centro del plexo solar es muy importante en lo que se refiere a la capacidad de conexión humana. Cuando nace un niño se mantiene un cordón umbilical etéreo conectado entre él y su madre. Estos cordones representan una conexión humana. Cuando una persona crea una relación con otro ser humano, crecen cordones entre sus respectivos chakras del plexo solar. Cuanto más fuertes son las conexiones entre ambas personas, mayor fuerza y número tendrán esos cordones. En los casos en que se está terminando la relación, los cordones se van desconectando lentamente.

TERCERO FRONTAL ABIERTO:

Aunque el chakra del plexo solar es mental, su funcionamiento saludable está directamente relacionado con la vida emocional del individuo. Esto es así porque la mente o los procesos mentales sirven como reguladores de la vida emocional. La comprensión mental de las emociones sitúa a éstas en un marco de orden y define aceptablemente la realidad. Si este centro está abierto y funciona de forma armoniosa, el individuo tendrá una vida emocional profundamente satisfactoria y libre de agobios. Se acepta a sí mismo y a los demás. Tiene firme autoestima. Una persona que tenga este chakra delantero abierto puede mirar al cielo estrellado y sentir que pertenece a él. Está firmemente enraizado en su lugar dentro del universo. Es el centro de su propio y exclusivo aspecto de expresión del universo manifiesto, y de ello obtiene sabiduría espiritual.

Sin embargo, cuando este chakra está abierto pero tiene rasgada la membrana protectora que lo cubre, sufrirá emociones extremas incontrolables. Podría sentir la influencia de fuentes exteriores del astral que lo confundirían. Se perderá tal vez en el universo y las estrellas. Llegará un momento en el que el abuso de dicho chakra le provocará dolor físico en esa área, lo cual puede desembocar en una enfermedad, por ejemplo, agotamiento adrenal.

TERCERO POSTERIOR CERRADO:

Si este centro se encuentra cerrado, la persona bloqueará sus sentimientos, quizá hasta no sentir nada. No tendrá conciencia de un significado más profundo de las

emociones que preste otra dimensión a la existencia. Puede no estar conectado con su propia exclusividad dentro del universo y de su mayor propósito. No sentirá amor y aceptación por sí mismo.

La acción, el poder y la vitalidad están ausentes o seriamente menguados cuando este chakra está cerrado.

El poder del tercer chakra es poder de vida, de vitalidad y de conexión, no el poder frío de control y dominación. El estado de las estructuras corporales físicas del aspecto frontal de este chakra refleja la postura de la persona frente al poder. El estómago acalambrado y duro, el vientre hinchado o hundido, el diafragma colapsado son indicios de problemas frente a la necesidad de ostentar el poder, ejercer control e influencia sobre los demás, protegerse del poder externo o temor a asumir el propio poder, repliegue en uno mismo y miedo a destacar.

El exceso de peso en general es un indicio del mal funcionamiento de este centro, puesto que regula el metabolismo corporal y es evidente que si hay sobrepeso existe un desequilibrio entre la asimilación y la depuración en el proceso de convertir los alimentos en energía y desechar los excedentes.

TERCERO POSTERIOR (centro diafragmático): Voluntad para manifestar nuestras intenciones mediante acciones concretas, conservar la propia salud y capacidad de sanación.

Está asociado con la fuerza de voluntad y la actitud que se tenga respecto a la propia salud física. También se conoce con el nombre de centro de curación y está relacionado con la curación espiritual. Se dice que este centro es muy grande y se halla muy desarrollado en algunos sanadores.

TERCERO POSTERIOR ABIERTO:

El poder de la voluntad cuando este centro está abierto es el poder de la conexión, de la unión, de la fusión. El poder de unir las polaridades para manifestar una unidad integrada. Este poder es la única fuerza capaz de llevarnos a manifestar nuestras más puras intenciones en acciones concretas, ya que la voluntad de la mente se alinea con la voluntad del espíritu en un mismo centro y con ello se alcanza el equilibrio.

La energía por sí sola no constituye el poder, hay que darle una dirección. Poder viene de potere que significa "ser capaz". El sentimiento íntimo de poder, de estar conectados con la fuente de poder, es indispensable para estar seguro de uno mismo y aventurarse con confianza a lo desconocido.

Si la persona siente un fuerte amor hacia su cuerpo y tiene intención de mantenerlo saludable, este centro está abierto. Normalmente este centro está abierto si el centro el plexo solar lo está, pues la aceptación de sí mismo se manifestará a nivel físico como salud corporal. La salud total (mental, emocional y espiritual) requiere que todos los centros estén abiertos y equilibrados.

TERCERO POSTERIOR CERRADO:

Si este centro se encuentra cerrado, hay sentimientos de rechazo personal y desinterés por la propia salud.

Cuando tenemos miedo o nos sentimos impotentes, emprendemos la retirada, reducimos nuestra movilidad, empleamos una parte de nosotros mismos en controlar el resto. Bloqueamos nuestra propia fuerza, nuestras propias expresiones. El que se encierra en sí mismo se muestra al exterior frío y controlado. Este control necesita energía para mantenerse y no la produce, de modo que nos sentimos fatigados al cabo de algún tiempo, agotados, vacíos. Disminuye nuestro deseo de actividad y nos vemos en la necesidad de suministrarnos energía artificial en forma de golosinas o estimulantes que van directamente al tercer chakra y lo incitan momentáneamente, aunque a la larga lo dejen agotado. Algunos, en cuanto conciben el poder como algo ajeno, buscan siempre estímulos externos, aprobación de los demás, excitación y actividad fuera de sí mismos. Entonces pierden la capacidad de detenerse, de pararse a buscar el poder dentro de sí.

RELACIÓN ENTRE LAS DOS FASCETAS DEL TERCER CHAKRA

Frontal abierto y posterior cerrado

El poder como control o "poder sobre", implica separación. El abuso de la voluntad personal amenaza con atraparnos en ese nivel, especialmente cuando la voluntad no está en armonía con la Voluntad Cósmica superior, de la que ella es una parte.

FUNCIONES DEL PÁNCREAS

Es una glándula grande en forma de martillo situado detrás del estómago. Su longitud es de unos 15 cm, la altura es de 4 cm y el grosor de 1,5-2 cm. Su peso es de 80 gramos. El páncreas tiene una doble función exocrina (que vierte su elaboración al duodeno) y endocrina.

Hormonas del páncreas:

Insulina: Hormona que determina una disminución de la glucosa hemática acelerando su metabolismo; por otro lado, obstaculiza la glucogenólisis. Una carencia de insulina determina la diabetes mellitus.

Glucagón: Hormona que determina un aumento en la glucemia, acelerando la escisión del glucógeno.

CUARTO CHAKRA

Timo



ANAHATA
(Intacto)

Localización: Corazón.

Glándulas: Paraganglios supracardiacos / Timo

La apertura de este centro es directamente correlativa a la merma del ego, pues es el centro a través del cual amamos; a través del cual fluye la energía de la conexión con toda forma de vida. Cuanto más abierto está este centro, mayor es nuestra

capacidad de amar un círculo de vida cada vez más amplio. Cuando este centro se halla en funcionamiento, nos amamos a nosotros mismos y a nuestros hijos, cónyuges, familiares, animales domésticos, amigos, vecinos, compatriotas y extranjeros, a todos nuestros semejantes y a todas las criaturas de la tierra.

CUARTO FRONTAL (centro del corazón): Sentimientos cordiales de amor por otros seres humanos, apertura a la vida.

A través de este centro conectamos los cordones con los centros del corazón de aquellos con quienes tenemos una relación amorosa, lo que incluye a los niños y a los padres igual que a los amantes y a los cónyuges. Los sentimientos amorosos que fluyen a través de este chakra suelen hacer que las lágrimas acudan a nuestros ojos.

CUARTO FRONTAL ABIERTO:

Cuando este chakra está abierto, la persona puede ver en cada individuo a su prójimo y amarlo incondicionalmente, por el simple hecho de existir. Puede ver la exclusividad de la belleza y la luz interna de cada individuo.

El amor del cuarto chakra no está vinculado a un objeto, es un amor que irradiamos hacia todo lo que nos sale al paso, porque lo sentimos dentro como un estado del ser.

El amor del corazón es por esencia duradero, eterno y constante. Se expresa como aceptación gozosa de uno mismo y de los demás, del lugar que nos ha correspondido dentro de la totalidad de las cosas.

Se experimenta como una profunda paz que dimana de la ausencia de conflictos y de estar en armonía con todo lo que nos rodea, todo lo cual apreciamos profundamente al punto de sentirnos agradecidos por su existencia.

Vivir en amor es vivir en equilibrio, en un estado permanente de gracia, delicadeza, flexibilidad, tolerancia y amabilidad. Es vivir y dejar vivir apreciando el sagrado don de la vida en todas y cada una de sus manifestaciones.

CUARTO FRONTAL CERRADO:

La persona tiene dificultades para amar, en el sentido de dar amor sin esperar nada a cambio.

Con este centro cerrado se experimenta un desequilibrio y una ausencia de propósito y significado de nuestra propia existencia y del mundo en general.

No hay una capacidad de establecer relaciones duraderas, pues todas las pautas duraderas son resultado de un equilibrio entre las partes. Para poder amar hay que consentir cierto grado de pérdida de autonomía a fin de experimentar una unidad superio, y con este centro cerrado no hay la capacidad de ceder en favor del otro.

La ecuanimidad sólo se alcanza en la plenitud del corazón, como centro del ser, y sin ecuanimidad no es posible percibir los patrones de orden del cosmos, de la naturaleza ni de nuestras propias pautas y ritmos de crecimiento y evolución. Debido a ello se experimenta desolación, soledad, sentimientos de desconexión, falta de unión, de trascendencia y de sacralidad de las personas, la naturaleza, los animales y la vida misma.

CUARTO POSTERIOR (entre los homóplatos): Voluntad de impactar el mundo exterior y voluntad de amar

Es el centro desde el cual actuamos en el mundo físico y perseguimos lo que deseamos. El centro de la pasión, podría llamarse.

CUARTO POSTERIOR ABIERTO:

Si este centro gira en sentido de las manecillas del reloj, nuestra actitud acerca de la consecución de las cosas en la vida será positiva, y consideraremos a las demás

personas como soportes para nuestros logros. Entonces tendremos las experiencias que apoyen nuestra voluntad y sentiremos que la Voluntad Divina y la nuestra están de acuerdo. También percibiremos la voluntad de nuestros semejantes alineada con la nuestra. Por ejemplo, si la persona desea escribir un libro, tendrá la visión de sus amigos ayudándole y de la aceptación de la obra por los editores y el público al que va dirigido.

El mundo se percibe como unidad interrelacionada, coherente y significativa, por lo que la apertura de este centro genera sentimientos de compasión, conexión y comprensión hacia quienes nos rodean; lo cual conduce también al afán de ayudar, enseñar y sanar a otros.

El entendimiento de que todos somos uno, nos lleva a darnos cuenta de que no podemos seguir progresando mientras otros sufren, como en el caso de los Bodhisattvas, personas que habiendo avanzado espiritualmente hasta la iluminación, posponen su liberación del cuerpo físico para dedicarse a enseñar.

CUARTO POSTERIOR CERRADO:

Si este centro se mueve en sentido contrario a las manecillas del reloj, es aplicable lo opuesto. Tendremos la idea equivocada de que la voluntad de Dios y la de otras personas se oponen a la nuestra. Nos parecerá que la gente forma bloques que se oponen al logro de aquello que deseamos y que tendremos que atravesarlos o saltarlos para obtener lo que deseamos en vez de considerar su posible ayuda. Creeremos que la voluntad de Dios es ajena a la nuestra. En este caso están implícitas fuertes creencias erradas acerca del funcionamiento del universo. En ocasiones la imagen de un universo hostil donde sólo sobrevivirán los agresores más fuertes, harán creer a la persona que su supervivencia está en juego. La persona funciona por control y trata de dar mayor seguridad a su mundo controlando a los demás, actuando de forma desconsiderada, injusta y cruel. La solución consiste en que la persona se dé cuenta de que está creando un ambiente hostil con su agresión y se exponga entonces al azar de dejarse ir y ver si es posible la supervivencia sin control. Si afronta este riesgo, con el tiempo llegará experimentar un universo benigno, abundante y seguro en el que la existencia de la persona está apoyada por el todo.

RELACIÓN ENTRE LAS DOS FASCETAS DEL CUARTO CHAKRA:

Frontal cerrado y posterior abierto

Si el centro posterior es súper activo, esto es con una medida muy amplia en el sentido de las manecillas del reloj con un chakra delantero bloqueado o girando en sentido contrario, la voluntad de la persona no es entonces particularmente negativa, pero la usa para suplir la función que desempeñaría el centro cardíaco. En vez de ser capaz de dejarse ir y confiar y amar dejando pasar más energía por el centro frontal del corazón, la persona busca la compensación en su voluntad. Esta persona funciona principalmente a través de su voluntad y no tanto por el amor, o mediante el poder de la fuerza más que el poder del amor. Esta deformación da lugar también a que uno quiera ser "propietario" de su pareja en lugar de su igual.

FUNCIONES DE LOS PARAGANGLIOS SUPRACARDIACOS

Son un grupo de células cromafines que se encuentran en el punto de bifurcación de la carótida común, en el punto de aparición de la arteria coronaria izquierda.

Hormonas de los paraganglios:

Noradrenalina: Hormona igual a los neurotransmisores. La diferencia es que los neurotransmisores ejercen su acción biológica sólo en el lugar en que son liberadas, mientras que las de los paraganglios son vertidas directamente en la sangre.

CHAKRA DEL TIMO

Tradicionalmente se ubicaba a la glándula del timo como sede del chakra del corazón. No obstante, cada vez son más los autores que se refieren a este centro como un chakra distinto, que está activándose en estos momentos de la evolución humana:

Hasta hace poco nos concentrábamos en siete chakras principales, pero a medida que evolucionamos y nos vamos acercando a los ángeles, un nuevo chakra está despertando dentro de nosotros. Lo llamamos chakra del timo. Se encuentra entre los chakras del corazón y de la Garganta. Así como los ángeles están abiertos a toda la vida, este nuevo chakra nos sostendrá mientras aprendemos a abrirnos más y más los unos a los otros. La función del chakra del timo es generar paz y amor universal. También se vincula con la glándula del timo, parte importante de nuestro sistema inmunológico. El despertar de este nuevo chakra fortalecerá nuestro sistema inmunológico y nos ayudará a tratar el cáncer, el sida, las enfermedades del corazón, los ataques y otros males. (Daniel, Alma, Timothy Wylie y Andrew Ramer: Descubre a tus ángeles, Ed. Vergara, Buenos Aires, 1999, p. 142)

FUNCIONES DEL TIMO

Es una glándula que tiene forma de pirámide cuadrangular de base inferior. Resulta constituido por dos lóbulos, derecho e izquierdo, y está situado detrás de la porción superior del esternón, prolongándose a veces hasta la región baja del cuello. En proporción, el timo está mucho más desarrollado al nacer que en la edad adulta. Normalmente crece hasta la pubertad, época en la cual inicia una lenta involución y la glándula va siendo sustituida por tejido adiposo. No obstante, en la edad adulta es posible encontrar restos funcionales del órgano involucionado.

Hormonas del timo:

Hormona tímica: tiene una importancia extraordinaria en el funcionamiento del sistema inmunológico. Se sabe que es capaz de modificar a los linfocitos procedentes de la médula ósea en linfocitos madurados T que son los agentes de una variedad de respuesta inmunológica extraordinariamente eficaz, denominada respuesta celular, que el organismo pone en marcha para luchar contra algunas enfermedades infecciosas (p.e. tuberculosis y cáncer).

QUINTO CHAKRA Tiroides



VISHUDA
(Purificación)

Localización: Garganta

Glándulas: Tiroides / paratiroides

El quinto chakra es el centro del sonido, la vibración y la autoexpresión. Es el dominio de la consciencia que controla, crea, transmite y recibe las comunicaciones, tanto con nuestra sabiduría interna como con los demás. Entre sus atributos figuran el escuchar, el hablar, el canto, la escritura y todas las artes que tienen que ver con el sonido y la palabra. Es también el centro de la creatividad dinámica, la clariaudiencia y la telapatía, pues la comunicación es una clave esencial para acceder a los planos internos y poder utilizar nuestros niveles mentales multidimensionales.

QUINTO FRONTAL (centro de la garganta): Toma y asimilación, comunicación. Se halla asociado a la comunicación y a la toma de responsabilidad en las necesidades propias. El recién nacido se acerca al pecho, pero deberá mamar antes de lograr nutrirse. Idéntico principio es aplicable a lo largo de la vida. A medida que la persona madura, la satisfacción de sus necesidades depende cada vez más de sí misma.

QUINTO FRONTAL ABIERTO:

El funcionamiento de este chakra es apropiado cuando se alcanza la madurez y dejamos de culpar a los demás de nuestras propias carencias vitales y nos dedicamos a crear lo que necesitamos y deseamos.

El proceso de crear, es inherente a la comunicación y ésta requiere que entremos en resonancia con aquellos a quienes deseamos transmitirles nuestras ideas, pensamientos y/o sentimientos para impactar la realidad, por lo que la apertura del quinto chakra conlleva el logro de la empatía y la sintonía con los demás.

La esencia de la comunicación es la creatividad, ya que con la alteración de las pautas existentes nos convertimos en creadores que damos origen a la realidad y al porvenir de nuestras vidas momento a momento

Conforme se avanza en la apertura de este centro, el sujeto adquiere el entendimiento del mundo en el plano "vibracional", que es un plano situado más allá de las formas y los movimientos del plano material.

También se adquiere la capacidad de la telepatía, definida como "el arte de comunicarse a través del tiempo y del espacio sin recurrir a ninguno de los cinco sentidos normales".

QUINTO FRONTAL CERRADO:

Si se mide este centro como contrario a las agujas del reloj, la persona no toma o que se le da. Esto suele ser así porque considera que el mundo es un lugar negativo, y generalmente hostil, dado lo cual será cauta y sus esperanzas sobre lo que habrá de recibir serán negativas. Seguramente espera hostilidad, violencia o humillación en vez de amor y alimento. Como la negatividad de sus esperanzas le hace crear un campo de fuerza negativo, atraerá hacia sí lo negativo. Es decir, si tiene expectativas de violencia, ésta se encontrará en su interior, y la atraerá según la ley de que los iguales se atraen, de acuerdo con la naturaleza del campo energético universal.

La comunicación no fluye, no se logra, ya que no hay resonancia con los demás y por lo tanto, la creatividad se dificulta y no es posible cambiar la realidad.

Otra cuestión asociada la obstrucción de este centro es la falta de tranquilidad y silencio interior, indispensables para poder ensanchar la capacidad de percepción y canalizar o recibir comunicaciones telepáticas.

QUINTO POSTERIOR (base del cuello): Voluntad de aportar nuestra contribución a los demás. Sentido del yo dentro de la sociedad y de la profesión de cada cual. El aspecto de asimilación y creación que se produce en la parte posterior de este chakra se denomina a veces centro profesional, pues está asociado con la sensación del yo de la persona con respecto a la sociedad, a su profesión y a sus iguales. Si una persona no se siente cómoda en esta área de su vida, puede que su disconformidad se revista de orgullo para compensar la falta de autoestima.

QUINTO POSTERIOR ABIERTO:

El centro de la parte posterior del cuello se abre normalmente cuando uno tiene éxito y se adapta bien en su trabajo, además de sentirse satisfecho con éste al considerarlo como su tarea en la vida y un medio de expresión.

Si la persona ha elegido una profesión u ocupación que le permite utilizar sus talentos y habilidades, le resulta excitante, le permite realizarse y entregar lo mejor de sí a los demás, este centro estará en plena floración. Tendrá éxito profesional y recibirá del universo el apoyo para nutrirse pues estará ejerciendo su voluntad a través de su capacidad creativa.

Un proceso creativo no es necesariamente artísticos, sino que cualquier cosa que manifieste materialmente nuestros pensamientos, sentimientos y propósitos, es una creación que pone de manifiesto nuestra voluntad. Establecer una ONG, dirigir una compañía, escribir una novela, dar clases, prestar servicios o poner en marcha un negocio son cosas que se logran al tener este centro abierto.

La creatividad pone en marcha fuerzas interiores por eso es que los procesos creativos resultan terapéuticos al permitir drenar frustraciones íntimas y ensanchar nuestra capacidad de innovación. Por eso es que ejerciendo nuestra creatividad de forma constante y en niveles que impliquen un desafío cada vez mayor, mantenemos abierto este chakra.

QUINTO POSTERIOR CERRADO:

Si este centro está bloqueado, la persona se mostrará reacia a dar lo mejor de sí. Fracasar y ocultará en el orgullo su falta de éxito. Sabe en su interior que saldría beneficiado si diera lo mejor de sí mismo encontrando una actividad, un trabajo o un puesto en el que pudiera desarrollar sus verdaderos intereses o si fuese más allá del nivel al que ha llegado y adquiriera nuevos retos y compromisos.

Sin embargo, nunca hace ninguna de esas cosas y mantiene la defensa del orgullo para evitar la desesperación real que subyace en su interior. Siente que, en realidad, no tiene éxito en la vida. Probablemente interpretará el papel de víctima, quejándose de que la vida no le ha dado oportunidades para permitirle desarrollar su gran talento o sus intereses. Cuando se libere de ese orgullo, con el desaparecerán el dolor y la frustración.

En este centro desvelaremos además, el miedo al fracaso que bloquea el impulso de salir y crear lo que tanto se desea, lo cual es aplicable, además, a las amistades personales y a la vida en general. Al rehuir el contacto, esta persona también evita revelarse así misma y sentir, por una parte, el temor de no gustar y, por otra, la competencia y el orgullo expresado como "soy mejor que tú" o "no eres lo bastante bueno para mí".

Como nuestros sentimientos de rechazo se originan en el interior y los proyectamos luego hacia los demás, evitamos a la otra persona para ahorrarnos el rechazo. Afrontar el riesgo de buscar la profesión que se desea, avanzar hacia los contactos que se añoran y revelar los propios sentimientos al respecto son formas de liberar esos sentimientos y, por tanto, de abrir ese chakra.

RELACIÓN ENTRE LAS DOS FASCETAS DEL QUINTO CHAKRA:

Frontal abierto y posterior cerrado

Cuando la persona abre su centro de la garganta, va atrayendo gradualmente lo que requiere, hasta que sea capaz de recibir tanto que le permita mantener dicho centro abierto la mayor parte del tiempo. Entre tanto, poco después de abrir este centro, puede atraer algo negativo a causa de su convicción de que esto es lo que ha de llegar. Cuando sea capaz de pasar por alto esta experiencia, conectar con la causa original en su interior y hallar de nuevo la propia confianza, reabrirá su centro frontal de la garganta. Este proceso de apertura y cierre se prolongará hasta que las concepciones erróneas sobre recibir o tomar se transformen en confianza en un universo nutritivo y benigno.

FUNCIONES DE LAS GLÁNDULAS TIROIDES Y RELATIVAS

Esta glándula que no es perfectamente simétrica, se presenta en forma de media luna con la concavidad mirando hacia arriba; está compuesta por dos lóbulos que se unen por un tejido glandular llamado istmo. A veces del margen superior del istmo parte una prolongación de forma cónica o cilíndrica que se llama lóbulo piramidal o pirámide de Morgagni.

TIROIDES

Los lóbulos laterales miden 5-7 cm de altura, 2 cm de espesor y 2-2,5 cm de ancho. Su peso varía entre 20 y 40 g. El color de la glándula es rojo, más o menos intenso. Tiene una relación estrecha con la tráquea y con los vasos nerviosos del cuello.

Hormonas de la tiroides:

Tiroxina (T4 con 4 átomos de yodo) y Triyodotina (T3 con 3 átomos de yodo):

TIROIDEAS ABERRANTES

Lóbulos de pequeño volumen inconstantes y variables en número y localización, que presentan la misma estructura de la glándula tiroidea. Pueden encontrarse desde el istmo hacia la garganta, o más frecuentemente en una zona triangular con base en el maxilar inferior y vértice en el arco de la aorta. Se consideran fragmentos de la glándula tiroidea principal separados en periodos precoces del desarrollo.

PARATIROIDES

Normalmente el hombre tiene 4 glándulas paratiroides, dos superiores y dos inferiores; se encuentran en la cara posterior de los lóbulos tiroideos, de los cuales se distinguen por su color más pálido. Tienen en general forma esférica con un diámetro que varía de 1-3 a los 12 mm. Algunas veces su número varía, pueden disminuir reduciéndose a una sola, o bien aumentar hasta ocho. Raramente se localizan en otras zonas como el interior de la glándula tiroidea o excepcionalmente en el timo.

Hormonas de las paratiroides:

Paratormona: esta hormona regula el equilibrio del calcio del organismo. Un déficit de paratormona conduce a un descenso de calcio en la tasa hemática, con un aumento de fósforo, y en consecuencia de ello hay una hiperexcitabilidad nerviosa. En caso de hiperfunción de las glándulas, el calcio se adquiere de los huesos.

SEXTO CHAKRA Pituitaria



AJNA
(Saber, percibir)

SEXTO FRONTAL (centro de la frente): Capacidad para visualizar y entender conceptos mentales.

El centro de la frente está relacionado con la capacidad de visualizar y entender conceptos mentales. Esto incluye los conceptos del mundo y del universo de la persona, o la forma en que considera al mundo y las probables respuestas que éste le dará.

SEXTO FRONTAL ABIERTO:

Claro entendimiento y alta capacidad para visualizar y entender conceptos mentales. Capacidad creativa.

SEXTO FRONTAL CERRADO:

Si este centro gira en sentido contrario a las agujas del reloj, uno tiene conceptos mentales confusos o imágenes sobre la realidad que no son ciertas y sí por lo general, negativas. La persona proyecta esas imágenes hacia el mundo para crear el suyo propio. Si este centro se encuentra atascado o es débil, las ideas creativas quedarán bloqueadas simplemente porque la cantidad de energía que fluye a través de él es reducida. Para abrir este centro es necesario purificar o clasificar nuestras imágenes de creencias negativas. En el proceso terapéutico hay que sacar a la luz la imagen y hacer que se manifieste en la vida de la persona, para que la persona entienda y vea la imagen claramente como lo que es y pueda reemplazarla.

SEXTO POSTERIOR (ejecutivo mental): Voluntad para desarrollar las ideas de forma práctica.

Está asociado con la puesta en marcha de las ideas creativas formuladas en el centro de la frente.

SEXTO POSTERIOR ABIERTO:

Si el centro de voluntad ejecutiva está abierto, a las ideas de uno sigue la acción apropiada para hacer que se materialicen en el mundo físico.

SEXTO POSTERIOR CERRADO:

La voluntad ejecutiva está cerrada, las ideas no tienen salida en el plano material, se convierten en frustración y la persona lo pasa mal.

RELACIÓN ENTRE LAS DOS FASCETAS DEL SEXTO CHAKRA:

Sexto frontal abierto y sexto posterior cerrado:

Especialmente frustrante es tener el centro frontal abierto y el posterior cerrado. La persona tiene muchas ideas creativas, pero no parece que le den resultado en ningún caso. Por lo general se plantea alguna excusa que culpa del problema al mundo exterior. Normalmente lo único que necesita esta persona es ser instruida sobre la manera de llevar a cabo, paso a paso, lo que desea realizar. Al efectuar ese trabajo progresivo, surgirán muchos pensamientos del tipo: "No puedo soportar una espera tan larga"; "No quiero afrontar la responsabilidad de que suceda esto"; "No quiero comprobar esta idea en la realidad física", "No acepto este proceso de creación tan largo, sólo quiero que suceda sin esforzarme demasiado", "Yo pongo las ideas y tú haz el trabajo". Lo más probable es que la persona careciera de formación previa sobre la forma de dar pasos sencillos en el mundo físico para lograr la finalidad que se había propuesto. También se resiste, seguramente, a estar en la realidad física y situarse en el papel de aprendiz.

Sexto frontal cerrado y sexto posterior abierto:

Si el centro delantero está bloqueado y es fuerte en sentido contrario a las manecillas del reloj, la persona tiene capacidad para generar ideas negativas fuertes. Si se combina con un centro ejecutivo enérgico situado en la parte posterior

de la cabeza, puede causar estragos en la vida de la persona. Si el centro posterior esta abierto, mientras el centro de las ideas gira en sentido contrario, la situación es altamente molesta. Aunque los conceptos básicos de la persona no se correspondan con la realidad, pese a todo procederá a desarrollar esos conceptos distorsionados con cierto nivel de éxito. Por ejemplo, si la persona piensa que "el mundo es un infierno en el que cada quien actúa según su propio interés, por lo que basta con tomar lo que uno desee", y tiene capacidad para hacerlo porque sabe como desenvolverse debido a que su voluntad ejecutiva funciona, puede que se comporte como un criminal. En esta caso es posible que también tenga bloqueado el centro del corazón. Hasta cierto punto, su realidad le mostrará la validez de su idea y tendrá éxito, en cierta medida, hasta que le atrapen. También con este tipo de configuración es posible intentar realizar algo que simplemente es imposible de realizar en el mundo físico, o puede ser el vehículo de las ideas de otra persona, cualesquiera que sean.

FUNCIONES DE LA GLÁNDULA PITUITARIA (también llamada hipófisis)

Órgano de forma variable, cilíndrico u ovoidal, de color gris rojizo, de 0,5-1 g de peso, mide aproximadamente 12 mm en sentido transversal, 8 mm en sentido anteroposterior y aproximadamente 6 mm de altura. La hipófisis está constituida por dos partes completamente distintas en estructura y función: la adenohipófisis y la neurohipófisis.

Como órgano endocrino central, ocupa una posición de primer orden al regular el equilibrio hormonal del organismo, ya que no sólo elabora hormonas que actúan directamente (hormonas de crecimiento) sino hormonas que vigilan la actividad hormonal de las otras glándulas endocrinas. Su actividad es a su vez influida por sustancias RF (releasing factors) elaboradas por el hipotálamo y por las hormonas de otras glándulas elaboradas bajo su influjo (mecanismo de feed-back).

Hormonas de la adenohipófisis:STH: hormona del crecimiento además de factor diabético.

TSH: hormona que estimula la producción de hormonas por parte de la tiroides.

FSH: hormona que estimula las glándulas sexuales.

LH: hormona que provoca la ovulación y prepara la formación del cuerpo lúteo.

LTH: hormona responsable del mantenimiento del cuerpo lúteo y la producción de leche por parte de la glándula mamaria.

MSH: hormona que estimula los melanóforos, células de la piel dedicadas a la formación de pigmento.

Hormonas almacenadas y distribuidas por la neurohipófisis

(elaboradas en el hipotálamo):

ADH: hormona de acción antidiurética y que provoca un aumento en la presión arterial.

Oxitocina: hormona que estimula la contracción muscular uterina y la expulsión de la leche por parte de la glándula mamaria tras el parto.

RF: factores liberadores que regulan la producción hormonal de la hipófisis.

SÉPTIMO CHAKRA Pineal



SAHASRARA
(Multiplicado por mil)

SÉPTIMO (Centro de corona): Integración de la personalidad total con la vida y los aspectos espirituales de la humanidad.

Está relacionado con la conexión de la persona con su espiritualidad y con la integración de todo su ser, físico, emocional, mental y espiritual.

SÉPTIMO ABIERTO:

Es probable que la persona experimente con frecuencia su espiritualidad en forma muy personal y exclusiva. Esta espiritualidad no se define dogmáticamente, ni se expresa con palabras. Se trata más bien, de un estado de ser, un estado de trascendencia de la realidad mundana al infinito. Va más allá del mundo físico y crea en el individuo una sensación de plenitud.

SÉPTIMO CERRADO:

Cuando este centro está cerrado, la persona no tiene, probablemente ese "sentimiento cósmico" y no entiende de lo que hablan otros cuando se refieren a él.

FUNCIONES DE LA GLÁNDULA PINEAL (también llamada hipofisis)

Considerada por los filósofos antiguos como la sede del alma, está frente a la glándula pituitaria. Mide aproximadamente 1 cm de longitud y 5 mm de anchura. Sus dimensiones pueden cambiar con la edad, no obstante, a partir del séptimo año de edad esta glándula sufre una progresiva involución.

Existen muchos datos que sugieren que la secreción de la glándula pineal no es

constante y que los estímulos adecuados para que se produzca la secreción son los estímulos luminosos, proporcionando de esta forma un "reloj circadiano" al organismo; se especula que por ello puede constituir una parte importante de los mecanismos que rigen las actividades cíclicas (sueño-vigilia, etc.)

Hormonas de la glándula pineal:

Melatonina: hormona capaz de aclarar la piel, ejerciendo una acción antagonista respecto a la hormona melanocortina hipofisaria. Otra acción es la inhibidora del desarrollo de las gónadas.

Adrenoglomerulotropina: hormona que estimula la secreción de la aldosterona.

INTERRELACIÓN ENTRE CHAKRAS

Sexto y segundo

"La glándula pineal, que suele asociarse con el sexto chakra, es rica en un derivado de la serotonina, llamado melatonina. Este compuesto se metaboliza fácilmente en una molécula de tres anillos llamada 5-metoxiharmalano, dotada de propiedades alucinógenas, es decir, que induce visiones interiores. La glándula pineal contiene fotoreceptores y... la luz y las experiencias visionarias desempeñan un papel importante en ese plano de la conciencia. Los estudios parecen indicar que la melatonina y la glándula pineal en general presentan efectos de inhibición sobre las glándulas femeninas y masculinas de los mamíferos. Y también se cumple la recíproca, es decir que las hormonas sexuales como la testosterona, los estrógenos y la progesterona, inhiben a su vez la secreción de melatonina. De ahí cabe deducir que la actividad sexual, por cuanto estimula dichas hormonas, podría afectar negativamente a la apertura de ese chakra del tercer ojo; inversamente, un exceso de actividad de los centros superiores tal vez perjudique el impulso sexual. Por desgracia las investigaciones se hallan en sus primeros balbuceos y no se dispone de pruebas suficientes para aventurar ninguna conclusión definitiva." (p. 103)

Tercero afectando a segundo y cuarto

"Muchas veces este centro sirve como bloqueo entre el corazón y el sexo. Si estos dos están abiertos y el plexo solar bloqueado, ambos funcionarán por separado; es decir, el sexo no estará profundamente conectado con el amor y viceversa. Ambos se conectan muy bien cuando la persona es consciente de su propia existencia, firmemente enraizada en el universo físico, y de la larga línea histórica de seres humanos que han servido para crear el vehículo material que ahora posee. No debemos infravalorar en ningún caso que cada uno de nosotros es un ser profundamente físico."