

## LOS CENTROS DE ENERGÍA EN SINTERGÉTICA

**La palabra chakra proviene del sánscrito y significa rueda o disco, y se ha descrito como un remolino que gira.**

Los chakras son los receptores de la energía vital y se encargan de transformarla y distribuirla adecuadamente a las diferentes partes del cuerpo físico para su desarrollo y protección. De cada chakra depende una zona concreta de nuestro organismo. También irradian energía hacia el exterior de nuestro cuerpo físico.

Son siete los centros básicos de energía que están localizados en lo que algunos llaman el cuerpo sutil. Es el cuerpo psíquico superpuesto a nuestro cuerpo físico, o sea que sería la parte más espiritual de nuestro ser. Lo percibimos a través de nuestros sentimientos y nuestros pensamientos.

Se dice que estos son centros vitales y energéticos de nuestro organismo, que el Yoga Tantra los denomina chakras y que entran en resonancia con las vibraciones energéticas que nos rodean, con los planetas, los sonidos y los colores.

Estos centros son las puertas de acceso entre distintas dimensiones y cada uno de los chakras presenta su propia dimensión. La suma de todos los chakras forman en nuestro cuerpo una columna vertebral a la que en sánscrito se la llama Sushumna. Esta columna en un canal central que conecta a todos los chakras y sus diversas dimensiones.

El Sushumna, se encarga de transportar las energías psíquicas desde su origen, consciencia pura de la Divinidad, al consumidor, que es el individuo mental y físico.

Los chakras guardan correspondencia física con los ganglios nerviosos, donde se registra una intensa actividad y también con las glándulas del sistema endocrino.

Los efectos de los chakras sobre el cuerpo físico son muy intensos.

La configuración y el contenido de los chakras se forman, en mayor parte, por los actos repetidos en nuestra vida cotidiana, ya que somos nosotros mismos el punto central de nuestras acciones.

Los chakras se asocian con siete niveles básicos de la consciencia. Cuando se experimenta la apertura de un chakra se entra en la comprensión del estado de consciencia que se asocia a él.

Los siete chakras constituyen las componentes principales de nuestra consciencia.

Existen además otros chakras menores con respecto al cuerpo físico, correspondientes a los codos, rodillas, hombros, etc.

Los chakras pueden estar abiertos, cerrados o en un estado intermedio. Cada uno de estos estados pueden ser los aspectos básicos de nuestra personalidad durante la mayor parte de nuestra vida, o variar en función de las situaciones en las que nos vayamos encontrando.

El chakra enfermo "bloqueado", es incapaz de cambiar de estado con rapidez; es entonces cuando uno debe intervenir en su curación, averiguando cual es la causa del bloqueo y tratar de eliminarlo. Un bloqueo en el funcionamiento de cualquier chakra, puede afectar a la actividad y buen funcionamiento del resto.

Los siete chakras constituyen las componentes principales de nuestra consciencia

1° chakra	relacionado con el	reino mineral
2° chakra	“	reino vegetal
3° chakra	“	reino animal
4° chakra	“	reino humano
5° chakra	“	reino dévico

### EN LA VISIÓN DE LA SINTERGÉTICA:

- Tres centros vehiculan la energía, tres centros subsidiarios la reciben y un gran centro, el **sexto o ajna**, coordina los pares de chakras opuestos para revelar la integridad de su complementariedad.
- Los seis centros, formando tres dipolos, constituyen una de las notas claves en la práctica sintergética y son determinantes para el reequilibrio energético. La endocrinología constituye una interfase entre la medicina convencional y el paradigma emergente.
- Los centros infradiafragmáticos son atributos de tres centros supradifragmáticos que, a su vez, representan los tres aspectos fundamentales. Cada aspecto tiene su atributo, y todos canalizan una u otra línea de rayo.
- Delante de la frente el sexto centro o Ajna chakra es el gran integrador de dipolos, triangulaciones y la geometría energética primaria, formada entre los centros principales y los subsidiarios con el sexto centro.

Los tres chakras inferiores se relacionan con los dominios físicos del organismo y el mundo exterior. Abarcan el lado manifiesto de nuestro yo, es decir el campo de nuestra personalidad como son los deseos, sentimientos, conceptos, hábitos, actitudes, condicionamientos, sistemas de creencias y referencias externas.

Los tres chakras superiores representan los dominios de la percepción e intuición. La percepción incide en nosotros en forma de vibración como luz y sonido, o en forma de información como el pensamiento,

La capacidad de percibir es una función de nuestra consciencia. Su origen puede hallarse en el mundo físico o interno.

La capacidad de establecer comunicación con nosotros mismos nos permite la síntesis de las ideas y la expresión y manifestación de las mismas.

Todos los chakras son facetas interdependientes de un campo básico unificado de la conciencia. Nunca actúan por separado ni pueden separarse. Es así que el primer, segundo y tercer chakra son inseparables ya que regulan nuestro organismo físico y su inteligencia innata cuando actúan juntos.

El amor es el equilibrio entre lo físico y lo mental, entre el sentimiento y el entendimiento.

### **ENTONCES TENEMOS:**

- Cuatro centros posteriores: el 5°, el 4°, el 3° y el 2°. Los centros tienen un reflejo por delante pero no están adelante.
- Dos centros perpendiculares al eje mayor del cuerpo: el 1° y el 7°.
- Un centro de síntesis el único que está delante, el 6°. Te permite mirar hacia adelante, hacia el porvenir. Hacer la síntesis de la personalidad.

### **Todos los dipolos tienen un tercer punto en el 6° centro.**

Dipolo: 1 → 7 se combina con el 6°  
 2 → 5 se combina con el 6°  
 3 → 4 se combina con el 6°

Todos se reúnen y se sintetizan en el 6° centro, formando tres triángulos:

1 → 7 → 6                      3 → 4 → 6                      2 → 4 → 6

El 1° centro es muy importante en la sanación porque buena parte de las depleciones de energía, o sea de las depresiones profundas vienen por fuga o hemorragias de energía a nivel del 1° centro. El primer centro es tocado por muchos eventos. Muchas de las caídas sobre el coxis pueden producir una fuga de energía en el primer centro. Una cirugía sobre la línea media que coja el meridiano de Vaso Concepción como cirugía de próstata, la cirugía de útero, las episorragias, las cesáreas en las mujeres. El faestil que es una cirugía muy bonita para que no se note. No se nota físicamente pero energéticamente es catastrófica porque corta todos los meridianos yin que están ascendiendo entonces daña el acceso de energía vital al mar de energía VC6 que es el Hara, un centro de energía relacionado con las glándulas suprarrenales.

Dos centros que quedan perpendiculares al cuerpo, están alineados. Son el 7° y el 1° centro. El 1° centro queda por debajo del coxis, apuntando hacia el suelo, entre 6 y 30 cms dependiendo de la evolución. El primer centro es el último centro en despertarse. El 7° centro es el único centro que no vira con la evolución. Todos los centros primero miran hacia abajo y a medida de la evolución van virando va cambiando su polaridad y se orientan hacia arriba.

## **FUNCIONES DE LOS CHAKRAS**

- Vitalizar el organismo en su totalidad a través del cuerpo etérico, red de nadis, el sistema nervioso y endocrinológico. Fuerza dinámica.
- Traer la conciencia física a la cualidad inherente del centro correspondiente. Energía cualitativa.
- Evolución espiritual a través de los chakras.

## **LOCALIZACIÓN:**

**1° chakra:** chakra raíz o básico, **conocido como Muladhara chakra** situado entre el ano y los genitales debajo del hueso sacro. El periné.

**2° chakra:** chakra sacro o del bazo, **conocido también como Swadhistana chakra** situado sobre el hueso púbico. Gónadas.

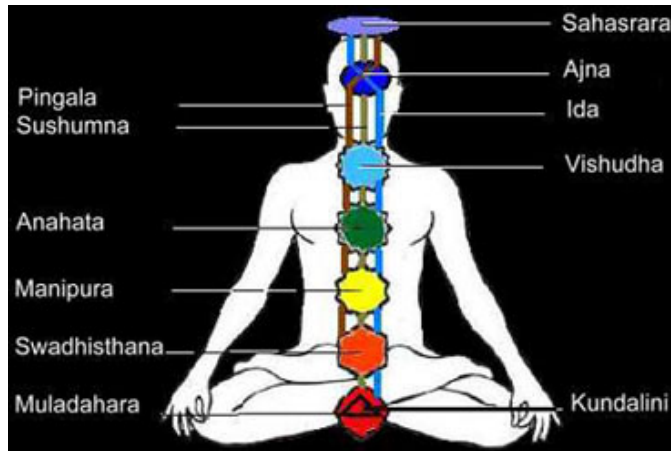
**3° chakra:** chakra del plexo solar, un sun a la derecha del ombligo, **conocido también como Manipura chakra.** Páncreas.

**4° chakra:** chakra del corazón, situado en el centro del cuerpo a la altura del esternón a nivel del corazón **conocido como Anahata chakra,** Timo.

**5° chakra:** chakra de la garganta, **conocido también como Vishuddha chakra,** situado en el cuello por debajo de la nuez sobre la laringe. está relacionado con el lenguaje y la comunicación. Tiroides.

**6° chakra:** chakra del entrecejo. **conocido también como tercer ojo o Ajna chakra** Hipófisis- hipotálamo.

**7° chakra:** chakra corona. Situado sobre la corona, en **VG20.** **conocido también como Sahasrara chakra.** Epífisis



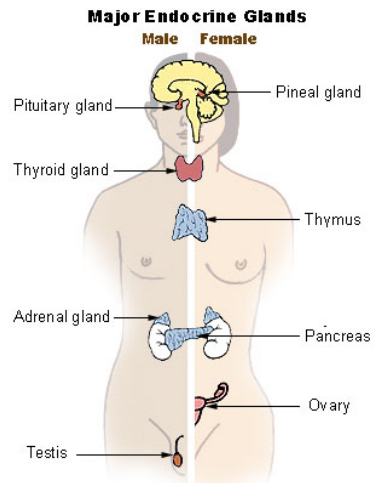
En las tradiciones espirituales, el mundo físico proporciona el aprendizaje a nuestro espíritu a través de nuestros 7 centros nerviosos o chakras y estas serían las lecciones que deberíamos aprender:

- 1.- **Muladhara Chakra** (chakra de la energía) "Todos somos uno"
- 2.- **Swadhistana Chakra** (chakra de las relaciones) "Respetaos mutuamente"
- 3.- **Manipura Chakra** (chakra del poder personal) "Respétate a ti mismo"
- 4.- **Anahata Chakra** (chakra del poder emocional) "El amor es poder divino"
- 5.- **Vishuddha Chakra** (chakra del poder de la voluntad) "Entrega tu voluntad a la voluntad divina"
- 6.- **Ajna Chakra** (chakra de la mente) "Busca solamente la verdad"
- 7.- **Sahasrara Chakra** (chakra del espíritu) "Vive en el momento presente".

#### **FUNCION SICOLOGICA DE LOS CHACRAS**

- |            |   |
|------------|---|
| 1. Chakra. | Supervivencia, lo ancestral.                              |
| 2. Chakra. | Sexualidad, reproducción.                                 |
| 3. Chakra. | Emociones, deseos, poder.                                 |
| 4. Chakra. | Amor incondicional, auto-reconocimiento, auto-aceptación. |
| 5. Chakra. | Expresión, creatividad, comunicación.                     |
| 6. Chakra. | Imaginación creativa, intuición.                          |
| 7. Chakra. | Conciencia cósmica, el espíritu, lo superior en nosotros. |

## GLANDULAS ENDOCRINAS



Pituitary gland - **glándula pituitaria**

Pineal gland - **glándula pineal**

Thyroid gland - **glándula tiroides**

Thymus - **glándula timo**

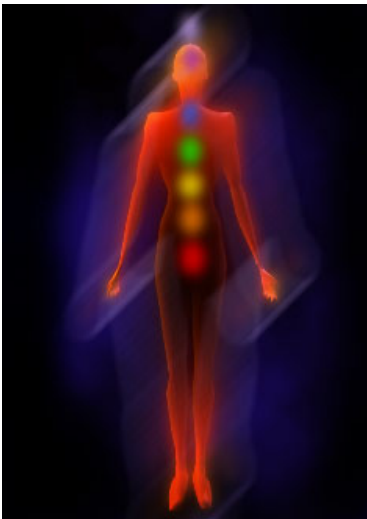
Adrenal glands - **suprarrenales**

Pancreas - **páncreas**

Ovary - **ovario**

Testis - **testículos**

## COLORES DE LOS CHAKRAS



## NOMENCLATURA DE LOS CENTROS:

1) Siete centros mayores, 21 centros secundarios, 49 centros terciarios.  
Y los centros menores que son los puntos de acupuntura. Cada punto de acupuntura es un pequeño vórtice.

2) Los centros mayores se correlacionan de abajo hacia arriba y forman dipolos:

1º centro en el coxis (g. suprarrenales) ↔ 7º centro en la coronilla (epífisis)  
Dipolo eléctrico, voluntad- Padre.

2º centro en las gónadas ↔ 5º centro en la laringe (tiroides)  
Dipolo metabólico.

3º centro en el plexo solar (Páncreas) ↔ 4º centro en el plexo cardiaco( timo)  
Dipolo magnético. Autoreconocimiento.

## LOCALIZACIÓN:

Cuatro centros posteriores: el 5º, el 4º, el 3º y el 2º.

Dos centros perpendiculares al eje mayor del cuerpo: el 1º y el 7º

Un centro de síntesis delante del cuerpo: 6º centro. Te permite mirar hacia adelante, hacia el porvenir, hacer la síntesis de la personalidad.

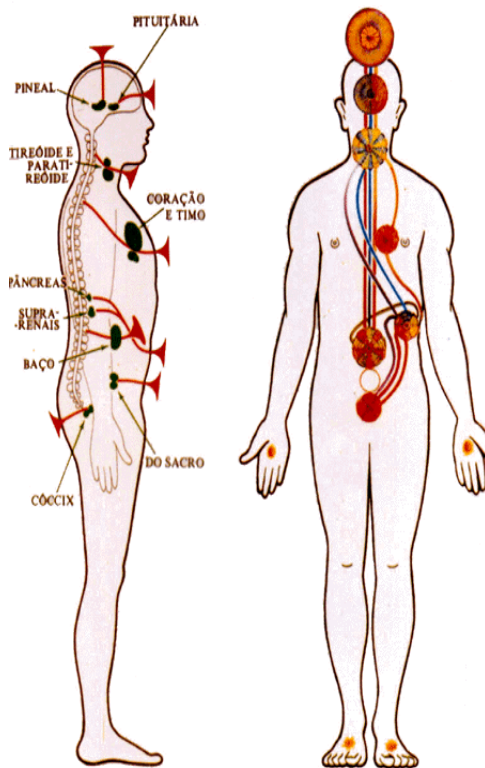
Los centros tienen un reflejo por delante pero no están adelante, exceptuando el 6º que es el único que está adelante

Todos los centros están localizados de 6 a 30 cms. por fuera de la piel. Según la evolución comienza el vórtice y son verdaderos remolinos de energía (en forma de embudo) y van hasta el canal central.

El canal central es el río mayor de la energía donde desembocan todas las energías y es un canal triple. Es una doble espiral que es el origen del símbolo de caduceo y que se llama **Shushumna**.

El canal central, el céntrico **Shushumna** representa la voluntad espiritual y relaciona dos corrientes de energía **ida** (el amor-sabiduría) y **pingala** (la inteligencia activa). Nuevamente las tres energías se recogen y circulan por todo el centro del ser humano. Conectando el 1º con el 7º centro y a través de ellos van conectando los vórtices de todos los centros.

## MAPA LATERAL Y FRONTAL DE LOS CHAKRAS



### CHAKRAS SECUNDARIOS

Otros sitios de confluencia de menor densidad informacional conforman los centros secundarios, veintiuno en total :

#### LOCALIZACIÓN

- 1.- Dos situados en cada una de las plantas de los pies. Punto de **R1** en ambos pies.
- 2.- Dos en la parte posterior de ambas rodillas, en el hueco poplíteo. El de la izquierda está en resonancia con la parte física del 2º chakra (madre) y el de la derecha con la parte mental del 2º chakra (padre).
- 3.- Dos situados sobre la zona de las gónadas a nivel del **E 30**, que queda a 3 sun de la línea media, y están relacionados con las gónadas. El izquierdo está relacionado con la imagen paterna y el derecho con la materna. Son muy importantes en el manejo de la infertilidad. Altamente sensibles a la radiación electromagnética. Se manejan en un cuadrado con los **V31** (2º agujero sacro), para problemas pélvicos.



4.- Dos situados en las palmas de las manos. **Pericardio 8**, punto de confluencia de toda la circulación energética de la mano. Es el chakra con el que trabajan los sanadores.

5.- Dos situados sobre el bazo, uno anterior y otro posterior a la altura de **H14 izquierdo**. El bazo es el órgano a través del cual se distribuye la energía pranica a todo el organismo.

6.- Uno situado en la zona inferior del esternón, zona del apéndice xifoideas **15 VC**.

7.- Uno situado entre el esternón y la zona umbilical **VC12**.

8.- Uno situado en la zona hepática anterior. **H14 derecho**.

9.- Dos situados sobre las tetillas o pezones, en **E-17 bilateral**, chakras secundarios de los pulmones. El izquierdo tiene que ver con el nido, el hogar, la familia, y el derecho con la pareja.

10.- Uno situado en la zona dorsal entre los dos omoplatos, un poco por encima del chakra cardíaco y más cerca del cuerpo físico que éste.

11.- Uno correspondiente al timo, conocido también como el chakra principal del autorreconocimiento, del polo magnético.

12.- Dos chakras para los oídos, zona de la articulación temporo-mandibular. **ATM bilateral**.

13.- Dos para los ojos, que son la máxima expresión de la energía eléctrica. **El derecho (sur)** es el ojo del 2º rayo, tiene que ver con el cuerpo intuitivo, el que sigue por encima del mental, el amor. **El izquierdo (norte)**, es el ojo de la mente y tiene que ver con la tiroides.

## COMO SE TRABAJAN LOS CHAKRAS

En las terapias los imanes, etc. se colocan por adelante.

En sanación se trabaja por la parte de atrás del paciente.

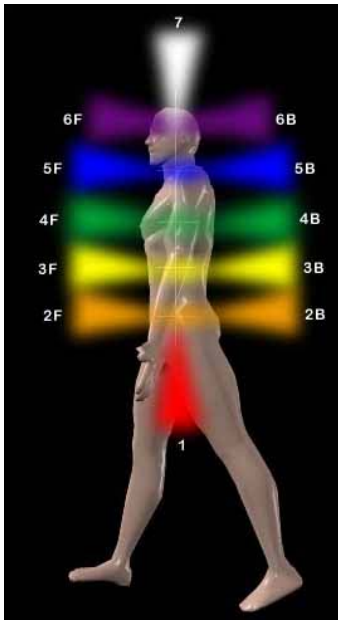
El 1º chakra se trabaja hacia abajo → madre tierra

El 7º chakra se trabaja hacia arriba → espíritu

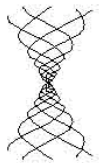
El 2º y 5º chakras se trabajan por atrás

Entre el 3º y 4º chakras hay un medio tono que movilizamos trabajando por atrás.

El 6º es el único chakra que se trabaja por adelante.



### **TUBO TOROIDE:**



Hay un gran canal central de energía. Están todos los movimientos y cruces. Es como un tálamo grande.

Es una estructura hiperdimensional. Permite que nosotros accedamos y podamos sintonizar con otras dimensiones, con el mundo dévico, con el mundo espiritual y también tengamos una conexión adecuada con el centro de la tierra.

### **Fase de unidad:**

Unir nuestro corazón al centro de la tierra y al sol, el Padre, a través de este tubo central de energía fluorescente (de luz) vacío que es el ojo del huracán. Es en esta zona donde se insertan los chakras. El tubo tórico, manifestación del alma y del espíritu en la materia, es el vehículo que utiliza el alma para penetrar hasta el último estrato.

### **NADIS:**

Nadis, palabra sánscrita que significa tubo. Son lugares de cruce de conciencia. . Son la contraparte etérica del Sistema Nervioso Central. Son vehiculadores quintuples de la conciencia. Conducen la energía vital, el prana. Hay cinco tipos de conciencia: eter,

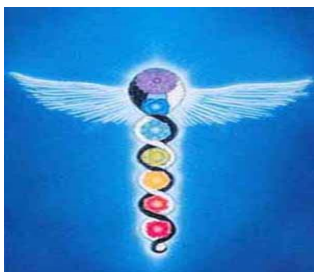
aire, fuego, agua, tierra. Son 72,000 nadis hechos de espirilas que representan 5 corrientes de conciencia.

El plano de la consciencia depende de la frecuencia de la energía vital que puede absorber. Cuanta más energía vital se almacena más desarrollada está la consciencia.

### **TRAMADO DE CONCIENCIA:**

Red cósmica que nos une. Es la fraternidad. Todos estamos unidos por esta red.

## **CANAL CENTRAL SHUSHUMA**



El canal central Sushumna, punto de entrada **fontanela mayor VG20**, se encarga de transportar las energías psíquicas desde su origen, consciencia pura de la Divinidad, al consumidor, que es el individuo mental y físico.

**Shushumna: el canal central de energía, el gran río de la vida, recorre la columna vertebral.** Representa la voluntad y poder. Energía sattvica, el equilibrio, la energía espiritual.

Relaciona dos corrientes de energía que se entrecruzan:

**Ida: empieza en la fosa nasal izquierda.** Representa el amor-sabiduría, la conciencia, energía femenina. Yin, energía rajásica. Ritmo.

**Pingala: empieza en la fosa nasal derecha.** Representa la actividad inteligente, la materia, energía masculina. Yang, energía tamásica, inercia.

Cuando respiramos por una fosa nasal incorporamos la energía de **Ida** (izquierda) y la energía de **Pingala** (derecha). Esa respiración se relaciona con la armonización de los hemisferios cerebrales.

Son siete los cruces de conciencia que corresponden a los siete chakras. Shushuma tiene la forma de caduceo en la medicina.

De Shushuma hacia el vehículo superior hay una corriente de luz que se llama sutratma que por medio del antakarana nos une al alma.

El antakarana es un hilo de luz que une el 7º centro con el alma.

El alma es un gran depósito que tiene la joya en el loto( la divinidad en nosotros) de aspecto de diamante y a su alrededor están los átomos permanentes.

### **ATOMO PERMANENTE:**

Es el disco duro.

Es una unidad vibracional de conciencia que está en contacto directo con los pétalos del alma. Son espirillas. Tiene un vórtice por el cual discurre la energía.

#### **Hay tres hileras de pétalos a nivel del alma:**

La hilera interior, pegado a la joya en el loto, relacionados con la Voluntad y el átomo permanente mental que se relaciona con el cuerpo mental (Chakras VII-I-VI)

La segunda hilera Amor-Sabiduría relacionada con el átomo permanente astral emocional, conectada con cuerpo emocional (Chakras III-IV-VI).

La tercera hilera Actividad Inteligente relacionada con el átomo permanente físico-etérico, conectada con el cuerpo físico etérico (Chakras V-II-VI)

La Mónada la Joya en el Loto es el diamante que duerme en el centro de cada loto, esperando ser despertada.

Hacia arriba:

- El átomo permanente mental se relaciona con los pétalos de voluntad y sacrificio y a través de ellos con **Atma**, que es la voluntad espiritual
- El átomo permanente astral-emocional se relaciona con **Buddhi**, el amor espiritual, es un ashram de conciencia superior.
- El átomo permanente físico se relaciona a través de los pétalos de actividad en el alma, con **Manas**, que es la mente espiritual.

Es decir, tenemos una voluntad espiritual, un amor espiritual y una inteligencia espiritual que se precipitan a través de los tres pétalos en el alma sobre los átomos permanentes, los que a su vez se precipitan sobre los tres cuerpos.

Cuando todos los lotos se despiertan y revelan la Joya de Dios que existe en la materia entonces la Virgen regresa al Padre (misterio de la Asunción, el regreso de la materia al espíritu).

### **ATOMO PERMANENTE DEL CUERPO FÍSICO-ETÉRICO:**

#### **Memoria de todos los aspectos físicos.**

Recibe la influencia de los tres pétalos más externos de la Inteligencia Activa. Se relaciona directamente con el 2º, 5º y 6º chakras que tienen que ver con la energía

reticular, ancestral, las vasopresinas y las suprarrenales. Es la unidad inteligente del polo metabólico motriz. Se contacta con el átomo permanente físico-etérico para descender la información arquetípica de un órgano sano

**ATOMO PERMANENTE ASTRAL:**

**Memoria de todos los procesos emocionales**

Relacionado con el 3º y 4º centros. Rige el módulo de comando magnético y la vida emocional. Esta más cerca de la joya en el loto.

**ATOMO PERMANENTE MENTAL:**

**Memoria de todos los procesos mentales.**

Esta mucho mas cerca al centro de la joya en el loto. Tiene que ver con la energía eléctrica. Rige la voluntad. Son los pétalos de sacrificio y está relacionado con el 1º y 7º centros.

Se contacta con los átomos permanentes para descender información arquetípica de un órgano sano

**CUERPO CAUSAL:**

Karana sarira: Sustancia mental.

Es un círculo doble color dorado. Es una estructura que se ve alrededor del alma. Está hecho de sustancia mental que se llama karana sarira. Es un recipiente que vamos llenando de colores vida tras vida hasta completar el arco iris.

Ese vínculo se transmuta y llega un momento que ya no lo necesitamos porque se quema en su propio fuego. Estamos en el viaje del alma hacia el espíritu. Ya no necesitamos el cuerpo causal. Así como en algún momento de nuestra evolución ya no necesitamos el cuerpo físico.

Durante nuestra vida estamos llenando el recipiente del cuerpo causal con todas nuestras experiencias de vida.

**RESUMEN:**

- Tres átomos permanentes que son unidades vibracionales de conciencia que se relacionan directamente con los pétalos del alma.
- Los pétalos de voluntad o sacrificio que son los mas internos tienen que ver con el cuerpo mental.
- Los pétalos de amor sabiduría están en el medio tienen que ver con el cuerpo astral.

- Los pétalos de inteligencia activa que son los más externos tienen que ver con el cuerpo físico.

### **DOS CORRIENTES IMPORTANTES:**

- Hilo de vida se ancla en el 4º chakra.
- Hilo de conciencia se ancla en el 7º chakra.

### **ALINEACIÓN**

Consiste en poner en resonancia todos los cuerpos con el alma.  
En la alineación estamos trabajando con el canal central shushuma, con la línea media.  
Estamos en el centro.

### **ALINEACIÓN CON LOS TRES CUERPOS:**

Miro el alma.

Entro al átomo permanente físico etérico.

Es como un ovillo y entro en un agujero central (tubo pránico) va por el centro donde va la columna. Es un vacío que está en resonancia con shushuma y es donde se insertan los chakras.

Es un vacío que está en resonancia con Vaso Concepción y Vaso Gobernador.

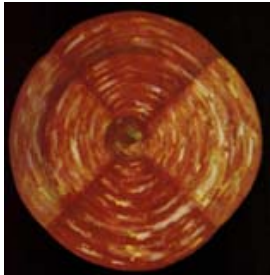
Los átomos permanentes tienen esa misma estructura que es un vacío en el centro.

Visualizo el átomo permanente del cuerpo físico etérico, bajo al 5º chakra y lleno de violeta todo el cuerpo físico

Visualizo el átomo permanente emocional, bajo al 4º chakra y lleno de luz verde el cuerpo emocional.

Visualizo el átomo permanente del cuerpo mental, bajo al 7º chakra y de ahí lleno de dorado todo el cuerpo mental.

## PRIMER CHACRA: MULADARA



<b>Nombre:</b>	Muladhara: raíz o fundamento
<b>No. de pétalos:</b>	4
<b>Elemento:</b>	tierra
<b>Función:</b>	arraigo
<b>Permite:</b>	estabilidad, firmeza, seguridad y claridad
<b>Se relaciona con:</b>	lo sólido
<b>Glándula:</b>	suprarrenal y riñones (enraizamiento)
<b>Rige:</b>	pies, piernas, huesos, columna vertebral, sistema óseo y movimiento. Articulaciones, afecciones de músculos, bloqueos inmunológicos, obesidad, anorexia, ciática, lumbago, artritis.
<b>Color:</b>	rojo
<b>Principio:</b>	conciencia física
<b>Planeta regente:</b>	Saturno y Tierra.
<b>Relaciona con:</b>	proteínas y carnes
<b>Palabra:</b>	tengo
<b>Fuerza activa:</b>	gravedad.
	(energía)
<b>Localizado:</b>	en el coxis, al final de la columna vertebral
<b>Cualidad:</b>	Armonía. Unión a través del conflicto
<b>Rayo:</b>	Cuarto
<b>Orígen:</b>	Físico
<b>Mantra:</b>	DAM

Se vincula a las partes sólidas del organismo: huesos, columna vertebral, intestino grueso y órganos huecos.

Es el centro mas denso de todos. Es el centro ancestral. A traves de él traemos los recuerdos de nuestras vidas pasadas y los instintos animales que nos quedan.

Nos permite percatarnos de nuestro cuerpo físico, de nuestra raíz. Abarca las reacciones de lucha o de huida.

Este chakra connota la seguridad y el equilibrio.

Su falta de armonía se refleja en inseguridad e indecisión.

El primer centro entra en funcionamiento ante el peligro, ansiedad, stress, ataque o huida

Todas las enfermedades crónicas tiene que ver con el primer centro.  
Para salir de la ignorancia de nuestra realidad, tenemos que ser concientes del primer centro.

### **PREGUNTAS:**

- ¿Dónde estoy?
- ¿Qué soy?
- ¿Qué hago?
- ¿Qué tengo?
- ¿De qué estoy hecho?
- ¿Cómo me relaciono con mi entorno?
- ¿Qué me hace sentirme bien en mi entorno?
- ¿Sabemos administrar las necesidades de él?
- ¿Merezco ciertas cosas?

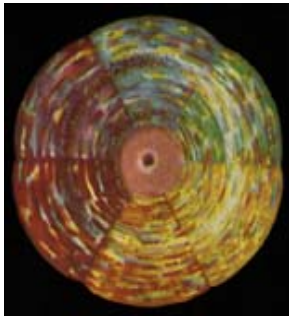
Podemos conectarnos con nuestro cuerpo y escuchar lo que nos dice.  
Es necesario entonces tomar fundamento en el primer centro.  
También ser concientes del planeta, de la gravedad que nos conecta a la tierra, nos permite ser concientes de nuestra realidad material y de nuestra relación con el entorno.  
Nos percibimos como un continuo de energía que sale del planeta (prolongación de la energía planetaria).  
La falta de contacto con la tierra, nos hace inestables, fantasiosos, sin claridad, oscilantes.  
Nuestra atención se dispersa y no vivimos el presente. Estamos ausentes.  
El fundamentar el primer centro nos ayuda a descargar el exceso de energía evitando los bloqueos.  
Tomar conciencia del primer centro es **vivir en el aquí y el ahora**.  
De lo contrario no nos nutrimos, desarrollamos ni estabilizamos. Nos separamos de la naturaleza . Se presenta ansiedad, inseguridad y vacío.

### **TOMA DE FUNDAMENTO**

1. Estar en presente (aquí y ahora).
2. Tener conciencia de sí (esencia).
3. Tener conciencia de sí (física).
4. Tener conciencia de nos (entorno).
5. Conciencia de tener “Yo tengo y dejo” (desapego).
6. Conciencia de dar.
7. Conciencia de seguridad, estabilidad, solidez, inclusividad con el planeta.



## SEGUNDO CHAKRA : SVADISTANA



### “Yo me uno a...”

Localizado entre el hueso púbico y el ombligo.

<b>Nombre:</b>	Svadistana
<b>No. de pétalos:</b>	6
<b>Depende de:</b>	los cambios de polaridades
<b>Color:</b>	naranja
<b>Elemento:</b>	agua
<b>Glándulas:</b>	Ovarios, matriz, genitales en la mujer. Testículos, próstata, genitales en ambos sexos.
<b>Cualidad:</b>	Reproducción
<b>Rayo:</b>	tercero
<b>Origen</b>	etérico
<b>Mantra:</b>	RAM

La fuerza principal que activa el segundo centro es la atracción de los opuestos.

**Se relaciona** con el deseo y la sexualidad. Necesidad de tener unión para superar la separación, soledad, vacío.

El segundo centro significa: “unión con los demás”.

Nace de la conciencia de unión: “Yo existo y me relaciono”

Cuando integramos lo antiguo (nosotros) a lo nuevo (el entorno) crecemos, pues empieza a haber movimiento y vida. Es así que intercambiamos información, sentimientos y emociones de esa manera.

El segundo chakra establece el dualismo del universo: las polaridades. Los opuestos: el día y la noche, masculino y femenino. El reposo y el movimiento.

En el segundo centro ya tenemos la conciencia de nuestra dualidad y polaridades, varón/mujer, bueno/malo, reproducción.

Las polaridades en el universo atraen y crean movimientos en virtud de la atracción, gracias a la cual vamos modificándonos, asimilando y creciendo. Este chakra es el centro de la sexualidad, las emociones, sensaciones, placer, movimiento.

En el segundo chakra el deseo y la dualidad desempeñan un papel importante puesto que son las motivaciones del cambio y movimiento en nuestras vidas. Nos expansionamos a través de nuestros deseos y motivaciones.

El deseo es la semilla de todo movimiento y el precursor de los poderes siguientes como el poder interior y el amor. Deseo es necesidad de supervivencia. Es la expresión de nuestras necesidades físicas y espirituales. Es la semilla de nuestra pasión, alegría, vitalidad y poder.

La sexualidad es un ritual sagrado de unión mediante la diferencia. Es un movimiento expansivo de la fuerza vital (energía) que equilibra, restaura, renueva y reproduce. La sexualidad es un ritmo profundo que late en toda existencia biológica.

El segundo chakra permite tanto la reproducción física como celular, facilitando la distribución armónica de todo el sistema celular.

La fuerza instintiva del segundo centro se expresa plenamente humanizada en el quinto centro (como arte y creatividad).

El sexo es una expresión de la ley universal del amor. El tabú, la vergüenza o represión cultural y en el extremo opuesto o sea la genitalización del amor son causas de los principales problemas ligados al segundo chakra.

Las enfermedades derivadas de la promiscuidad son el sida, la sífilis, la impotencia, etc, Las derivadas de la represión son los miomas, tumores, quistes, etc.

El segundo chakra es uno de los más importantes. Su represión provoca desequilibrios vitales que inhiben el flujo de la conciencia en expansión.

A través de este centro nos relacionamos con el contacto y la protección. El contacto con otros seres nos enriquece y ejerce un efecto sobre nuestro organismo.

Cuando nos relacionamos y trabajamos con los demás, mejoran nuestras energías internas. Nos encontramos en el camino del progreso, la armonía y la paz.

La sociabilidad también depende del segundo centro, puesto que ello nos da entendimiento, comunicación, amor y poder interior.

## **PREGUNTAS**

¿Todo lo que deseo es por necesidad real o por simple deseo?

- ¿Me complemento con mi femenino (el hombre) ó con mi masculino(la mujer)?
- ¿Me relaciono con el masculino y/o femenino exterior?
- ¿Tengo miedo al sexo?
- ¿Tengo vergüenza de mi cuerpo?
- ¿Acepto mi cuerpo?
- ¿Reprimo mis emociones o las expreso libremente?
- ¿Cómo me contacto con el entorno? ¿Soy sociable o no?
- ¿Tengo miedo al sexo opuesto?
- ¿Soy feminista y/o machista?

### TERCER CHACRA: MANIPURA



- Situado:** en la columna dorso lumbar.
- No. de pétalos:** 10
- Elemento:** fuego
- Color:** amarillo oro
- Finalidad:** transformación.
- Glándula:** páncreas o cerebro emocional
- Controla:** los órganos de la digestión en el plexo solar: páncreas, hígado, vías biliares, intestinos delgado y grueso, colón.
- Nombre en sánscrito:** Manipura
- Fuerza activa:** La combustión (controlo, reprimo o desfogo mis emociones)
- Cualidad:** emoción, deseo
- Rayo:** sexto
- Orígen:** astral
- Mantra:** LAM

El tercer centro es un chacra de síntesis y transmutación de lo inferior.

Mientras los dos primeros chakras fluyen hacia abajo (terrenales: tierra y agua), el tercer chakra fluye hacia arriba para transmutar y destruir la forma y llegar a una nueva dimensión.

En las fases iniciales del despertar de la conciencia, el tercer centro fluye hacia abajo y se une al primer y segundo centro, en la mayor parte de la humanidad.

En las fases avanzadas se dirige hacia el cuarto centro (plexo cardiaco), cuando el hombre se vuelve inclusivo y ha superado el individualismo y el egoísmo.

Es el más importante para el tratamiento de las enfermedades puesto que se relaciona con el cuerpo emocional. Anexos a este centro tenemos dos chacras secundarios: el bazo y el hígado.

La mayoría de disfunciones hepáticas como gastritis, colitis, dispepsias y tumores de estómago y colon se relacionan con vacíos y congestiones que se dan en este tercer centro.

Este centro como órgano de síntesis recoge todas las energías del primero y segundo, llevándolas al cuarto y formando con éste una unidad de control energético de las emociones.

Una represión violenta de las emociones así como hábitos inadecuados de alimentación implican la génesis de una gran variedad de enfermedades digestivas incluyendo el cáncer.

Este centro tiene como función el ejercer el comando emocional del hombre, es así que la incapacidad de éste para expresar o transmutar las emociones le puede provocar procesos anti-inmunes como cáncer, colitis ulcerosas, hígado graso, reflujo esofático, lupus, estreñimiento crónico, etc.

La regulación del paso de la energía a través del plexo solar implica un salto cuántico a nivel de conciencia, cuando salimos de nuestro pequeño yo.

El tercer centro nos brinda un campo emocional de motivaciones que deben servir para motivar nuestro auto-crecimiento.

Este campo emocional puede ser de apego-posesión o también de inclusividad y desapego. No confundir apego con amor porque el amor es liberador, no es posesivo ni impone condiciones y no se basa en recompensas. Tampoco es calculador y no dá esperando recibir.

El amor se manifiesta como una conducta respetuosa hacia el otro.

El verdadero poder del tercer centro es de vitalidad, conexión e integración, y no así de control de la manipulación y dominación.

El tercer centro es el centro de poder para el crecimiento y desarrollo del ser. La expresión de este poder va a depender de la solidaridad, la unidad y la capacidad para combinar e integrar nuestros fuegos internos. Es el poder para ser y no para tener y poseer.

Si la evolución es un proceso de reorganización hacia niveles cada vez más eficientes, entonces debemos utilizar el poder de este centro para expresar nuestro ser en libertad. Si manejamos de esa manera el tercer centro vamos a estar integrados, conectados y fusionados con nosotros y con la vida.

Sin el poder del tercer centro no podremos desarrollarnos, ya que ahí están las emociones que son la energía que motiva todos nuestros actos.

Cuando recuperamos el sentimiento de poder interior le damos dirección conciente a la energía de las emociones, sublimando y ascendiendo así al centro inmediato superior.

El tercer chakra representa la voluntad interior dirigida a objetivos válidos. Es la energía del metabolismo y la transformación. En este nivel profundizamos nuestro yo. Es decir, podemos descender y caer en la inercia o ascender y evolucionar. Debemos atemperar nuestros deseos, dándoles un cauce y no refrenándolos. Si sabemos aprovechar la emoción y el impulso de la pasión, podemos dirigirla hacia un objetivo válido. Solamente con la voluntad podemos vencer la inercia.

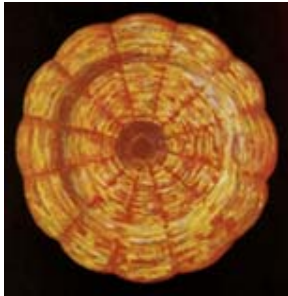
### **CONCLUSION:**

El tercer chakra incorpora las cualidades mentales en mayor grado que los dos inferiores. Es el chakra de los deseos, emociones y objetivos de nuestra vida.

### **PREGUNTAS:**

- ¿ Reprimos mis emociones?
- ¿ En qué sentido dirijo la energía emocional?
- ¿ Me molesta alguna emoción que siento?
- ¿ Me satisface alguna otra emoción?
- ¿ Qué emoción me da paz interior?
- ¿ Qué deseo en la vida en el aspecto profesional, familiar, espiritual?
- ¿ Sólo el deseo mueve mis acciones?

## CUARTO CENTRO: ANAHATA



<b>Elemento:</b>	aire.
<b>No. de pétalos:</b>	12
<b>Centro de síntesis:</b>	del sentir, del sentimiento genuino.
<b>Ubicado:</b>	entre los omóplatos en la columna dorsal
<b>Tiene que ver con:</b>	los sistemas inmunológico y circulatorio.
<b>Función principal:</b>	autoreconocimiento.
<b>Chakra de:</b>	la conciencia grupal y solidaridad.
<b>Cualidad:</b>	amor-sabiduría. Amor grupal
<b>Rayo:</b>	segundo
<b>Color:</b>	verde en el hombre común. Rosado en el evolucionado
<b>Origen:</b>	búdico
<b>Mantra:</b>	KAM
<b>Organo clave:</b>	corazón, órgano maestro de los ritmos biológicos. Emite un campo electromagnético más poderoso que el cerebro. Las células se mueven al ritmo del corazón. Ahí se asienta el hilo de la vida. Las oscilaciones cardíacas están sintonizadas con las vibraciones del planeta a 7.8 ciclos por segundo.

**Organo de reconocimiento:** el timo, que rige todo el sistema inmunológico. Una buena red de relaciones humanas evita enfermedades auto-inmunes como el cáncer, lupus, etc. El timo reconoce el estado interior de la persona. El timo es regulador, está conectado con el corazón y regula el sistema de auto-reconocimiento del organismo.

El cuarto centro es el centro de la armonía.

Los propósitos altruistas vienen del corazón y mejoran la salud.

El amor ligado a la capacidad de experimentar alegría, mejora la enfermedad.

Cambiar el pánico por la confianza (fé) es la clave para sanar las enfermedades. Confianza interior es fé en Dios. La fé y la confianza son transformadores. Crean un vacío para que las células borren la memoria de la enfermedad.

En personas sobrevivientes de cáncer se observó que el factor clave era la fé. Ej: la confianza en algo que les impedía sentirse derrotados.

El corazón, centro del amor, es la conquista permanente. Primero nos amamos y aceptamos y desde allí ese amor se manifiesta a los demás. Quien comprende no juzga. Quien no juzga, perdona. Quien es capaz de perdonar puede reconstruir la red de relaciones. Esa red en que el amor y la comprensión son actitudes que sustentan la vida.

Cuando accedemos al cuarto centro, accedemos al campo unificado de la conciencia. Es un núcleo de inclusividad, amor (energía que mueve todo) e integridad. Contactamos entonces con la mente universal. Somos entonces parte de esa integridad. Allí comienzan los milagros, la sanación de las enfermedades. Ahí conectados a la conciencia toda enfermedad es reversible.

Llegar al cuarto centro es transmutar **el yo** inferior en el **nosotros**. Es mirar la unicidad en la diversidad. Saber que todas las almas son una. Somos inclusivos, no hay separatividad.

**“Si me incluyo en la humanidad participo, doy lo que tengo que dar”.**

El cuarto centro es el eje de equilibrio entre los chakras inferiores y superiores. Es el puente que hace pasar del dominio de lo inferior a lo mental. Es paz y gozo continuo. Estamos en el ojo del huracán. Mantenemos la tranquilidad y la serenidad.

Estar en el cuarto centro es estar en el ser. Es el centro de fusión entre el espíritu y la materia.

El cuarto centro representa el aliento vital (aire) para las células y para todo el organismo. La devoción y el servicio abren el cuarto centro.

El cuarto centro nos exige integridad (relaciones afectuosas, lazos, conexiones). Abarca las relaciones con nosotros mismos y con el mundo.

Cuando nos relacionamos con nosotros mismos aportamos pautas y conocimientos para ampliar nuestra conciencia. Eso lo hacemos extensivo a una realidad mayor incondicionada que es la humanidad (nuestros semejantes).

Estar en el centro, es estar en el corazón, en la ecuanimidad. Un desequilibrio en el cuarto centro nos lleva al caos de todo el sistema energético.

Tenemos armonía interior cuando estamos en equilibrio con nosotros mismos e irradiamos una vibración amorosa, jubilosa, afectiva que estimula y fomenta sentimientos de afinidad con los demás y esto es perceptible a través de nuestro cuerpo energético y del alma.

Cuando encontramos este equilibrio es que ya sintonizamos lo corporal inferior con lo mental superior, lo interno con lo externo, el yo con el nosotros, lo mío con lo tuyo. Llegamos a tener más autoestima, lo que nos lleva a aceptar a los demás con sus defectos.

El que se acepta no se lastima, no tiene culpa, miedo, ansiedad ni programaciones. Acepta y admite cambios en la personalidad, aprendiendo de los errores, fracasos, éxitos y aciertos.

Estar en el cuarto centro es ser coherente en el pensar, el sentir y el actuar. Eso es entrar en resonancia armónica.

El corazón es el órgano del ritmo que nos marca las pautas para sincronizarnos con el universo. El código del corazón es el sentir pleno, inclusivo, conectivo, participativo e impersonal. Cuando uno actúa desde ese código, no intelectualiza, se deja llevar por el sentir. La conexión genuina con el entorno y con el universo se lleva a través del cuarto centro.

El amor perfecciona, nutre. El contacto es la caricia indispensable para el desarrollo personal. El temor inmoviliza. El rechazo es peligroso para el equilibrio interior y el amor a nosotros mismos.

### **SINTEISIS:**

El cuarto centro representa:

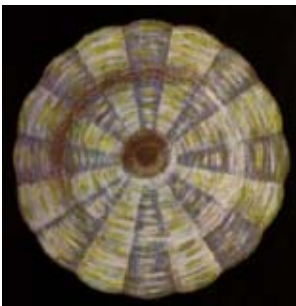
Relación, equilibrio, afinidad, expresión del amor, curación, aliento divino, el corazón y la vida en el espíritu.

Podemos crear, dar, recibir, transformar.

### **PREGUNTAS:**

- ¿ Cuándo actúo desde mi corazón?
- ¿ Soy incluyente o separatista en los actos de mi vida?
- ¿ Qué me ha dado la vida?
- ¿ Qué le he dado a la vida?
- ¿ Pienso, hablo y actúo desde mi corazón?

### **QUINTO CENTRO: VISHUDHA**





<b>Localizado:</b>	en la columna vertebral a nivel de la garganta. centro laríngeo, tiroideo o centro de la comunicación.
<b>No. de pétalos:</b>	16
<b>Glándula principal:</b>	tiroides y por detrás paratiroides.
<b>Disfunción:</b>	patologías de faringe, bronquitis crónica, bronquiestacia, neumonía, amigdalitis, asma, hipo e hipertiriodismo.
<b>Elemento:</b>	eter (espíritu)
<b>Color:</b>	azul-celeste
<b>Cualidad:</b>	creatividad
<b>Origen:</b>	mental
<b>Rayo:</b>	quinto
<b>Mantra:</b>	SAM

En el universo todo es comunicación e información, es decir la conciencia se expresa en energía, luego en información (núcleo de todo lo que existe en el universo). Es ahí donde reside su importancia.

Mediante la comunicación la conciencia se expande a todo nivel: físico, emocional y mental.

El quinto chakra es el centro del sonido, la expresión, la vibración y la creatividad. Es una creatividad dinámica. Se retroalimenta con ideas y conceptos, recreándolas y dando lugar a algo nuevo.

**Atributos:** escucha interna y externa. A mayor equilibrio reflexivo alcanzado en el cuarto chakra corresponde una mayor capacidad de auto-expresión y creatividad. Un genuino acto de creación viene desde el cuarto centro y se expresa en el quinto.

Toda comunicación representa un acto de conexión e integración. Al comunicarnos estamos construyendo la red de conexión, interdependencia e integración.

Comunicación es información (conciencia- energía – información). La información crea el futuro en nuestra realidad a cada momento. También formula nuestros pensamientos en vibraciones físicas que a su vez originan manifestaciones en el plano físico. Por eso la información es el puente entre la mente y el cuerpo.

El quinto centro es de purificación en el sentido de una expresión pura. Se consigue a través del trabajo de los centros inferiores. Los aspectos mas sutiles de los chakras superiores nos exigen una mayor sensibilidad y purificación de nuestro sistema nervioso para abrimos a la percepción, entrando así a planos de expresión más profunda. De lo contrario podríamos tener fricción con nuestro cuerpo físico.

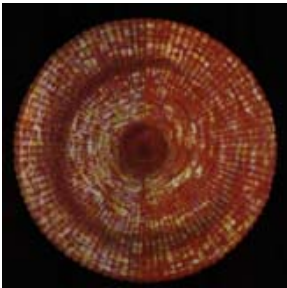
El sonido como vibración y fuerza inherente a todas las cosas es purificador en esencia. Afecta la estructura celular de la materia. Tiene capacidad para armonizar frecuencias.

**Eter:** campo omnipresente y unificador de las vibraciones sutiles que se extiende a todo el universo. El éter lo permea todo. Todo está hecho de éter. Dentro de éste hay diferentes octavas. El éter es parte del **OM**.

La humanidad es el quinto centro de Dios. (somos un chacra de expresión de Dios). Nos expresamos a través del arte, del trabajo. El cáncer es energía congestionada transformada en enfermedad. Por eso es bueno expresarse, encontrar un sentido y un propósito. Somos co-creadores. Bajamos de la conciencia, la que ya existe.

Según los principios de resonancia se nos enseñan que las ondas sonoras son susceptibles de afectar a la materia y a la conciencia. En este principio se basan los “mantras o palabras de poder” \*\*\*

## **SEXTO CENTRO: AJNA**



<b>Localizado:</b>	en el entrecejo, parte media del cráneo, detrás de la frente y por delante de las cejas. Se encuentra en el centro hipofisiario.
<b>Glándula:</b>	hipófisis, pituitaria. Este centro coordina, armoniza y sintetiza los centros mayores.
<b>No. de pétalos:</b>	2 (48 pétalos en cada uno)
<b>Relacionado con:</b>	la visión interior, la intuición y la luz.
<b>Mantra:</b>	Ham
<b>Color:</b>	azul índigo.
<b>Elemento:</b>	luz
<b>Cualidad:</b>	organización, dirección
<b>Origen:</b>	atmico
<b>Rayo:</b>	sétimo
<b>Mantra:</b>	HAM

Es el centro de la personalidad alineada.

Sirve como caja de resonancia para la expresión del alma..

Cuando armonizamos este chakra en el aspecto de la percepción, quedamos mas dueños de nuestra vida ya que nuestras percepciones visuales se traducen al lenguaje de las emociones y de los actos.

Dentro de las propiedades del sexto chakra tenemos la de percibir y manifestar lo percibido. Es decir, la percepción síquica y la proyección de imágenes hacia el mundo exterior.

La información visual la definimos como una pauta que comunica relaciones espaciales que llegan a nosotros sin necesidad de contacto con el exterior. La información visual es no lineal con respecto al tiempo. En este nivel el tiempo implica continuidad.

Una proyección del sexto centro es el tercer ojo llamado también el ojo de Shiva, el ojo del mago, el ojo de Dios en el hombre, el ojo del sanador, ya que a través de éste podemos llegar a la percepción de información de dominio no material. Accediendo así a la mente universal podemos hacer uso conciente de dichas informaciones.

Cuanto más diáfana sea nuestra claridad interior y cuanto mas receptivos y abiertos seamos, más capaces seremos de distinguir las propiedades sutiles del mundo que nos rodea.

Cuando trascendemos el tiempo incorporando la información del pasado y futuro podemos desarrollar aptitudes que dependen de nuestra pantalla mental en nuestro sexto centro, al que algunos llaman clarividencia pero que en realidad es lectura espiritual o clarividencia superior.

Clarividencia viene de la clara evidencia. La claridad depende de saber formular las preguntas y vaciar las imágenes mentales.

Debemos aprender a enfocar la mente fijándole un propósito. Por lo tanto, debemos meditar y visualizar para tener la lucidez interior que nos permita acceder a un campo de información mental.

**Ajna** significa percibir y hacer uso de la percepción. El aspecto pasivo del chakra es la percepción. El lado activo es la creación de realidades.

Con este chakra ingresamos a dimensiones mucho mas mentales, mas allá de los límites del tiempo y el espacio y accedemos así a la mente universal.

Podemos acceder así al banco holográfico de la memoria y podemos visualizar niveles de conciencia y dimensiones donde el cuerpo no puede entrar. Podemos viajar al futuro, transponer límites de tiempo y acceder a otros campos de información. El tiempo se vincula al cambio. Es la matriz donde el cambio tiene lugar lo que nos impide entrar en los dominios del tiempo.

POR LO TANTO, DEBEMOS ESTABLECER UN NIVEL QUE PERMITA UNA HILACION ENTRE LAS COSAS. ES DECIR, APRENDER EN CADA EXPERIENCIA LO QUE ES RELEVANTE Y TRANSMUTAR LO RELATIVO.

La meditación permite la expansión de la conciencia, nos permite vivir muchos más acontecimientos en un solo momento, lo que no sería posible en condiciones normales.

En la medida que vaceamos de nuestra vida las actividades innecesarias y el stress interno disponemos de mayor libertad para vivir plenamente el tiempo minuto a minuto, sin ansiedad y con apertura.

Así como el lenguaje da forma a nuestros pensamientos, sentimientos y deseos, también se limita cuando las imágenes que contiene la memoria afloran sin control. Esto pasa cuando la mente se halla atiborrada de todo lo que recibe de los medios masivos de comunicación. Sobre todo de cosas irrelevantes. Debemos analizar nuestros estímulos visuales, para así limpiar periódicamente nuestra pantalla mental. Por lo tanto, es importante colocar imágenes positivas en los medios de comunicación de masas que son la pantalla mental colectiva. Estos medios masivos son como un sistema nervioso interurbano.

Debemos tener conciencia y ver como una forma de energía todo lo que se nos ofrece a los ojos. Ser mas selectivos. Ver cómo estas informaciones repercuten en nuestra conciencia y en nuestra conducta. Analizar los estímulos y desechar todo lo negativo. Acordémonos que la principal fuente de carga energética en el ser humano es la visión.

El sexto chakra representa la luz interior, la visión, el color, la capacidad de crear e imaginar, el acceso a la información y la clarividencia superior. Es decir, la clara evidencia.

### **SETIMO CENTRO: SAHASRARA**



**Nombre en** Sahasrara, que significa asiento del alma.

**sánscrito:** Es un punto de conciencia eterno, sin dimensiones ni limitaciones que nos acompaña en nuestros tránsitos vitales.

**No.de pétalos:** 1000 (12 en el centro)

**Ubicado:** en la región coronal a nivel de la glándula epífisis o glándula pineal.  
Esta glándula es clave en la regulación de los ciclos de luz y oscuridad, ya que secreta la melatonina. Para algunos sabios ahí se asienta la luz del alma, punto de contacto con la divinidad.

**Color:** violeta. Representa el conocimiento como información, el pensamiento como entendimiento y la trascendencia e iluminación.

**Cualidad:** Voluntad divina

**Origen:** Monádico

**Rayo:** Primero

**Mantra:** YAM

**Metal:** oro.

**Glándula:** pineal

**Elemento:** pensamiento

**Nombre en sánscrito:** Sahasrara, que significa asiento del alma.  
Es un punto de conciencia eterno, sin dimensiones ni limitaciones que nos acompaña en nuestros tránsitos vitales.

**Ubicado:** en la región coronal a nivel de la glándula epífisis o glándula pineal.  
Esta glándula es clave en la regulación de los ciclos de luz y oscuridad, ya que secreta la melatonina. Para algunos sabios ahí se asienta la luz del alma, punto de contacto con la divinidad.

**Color:** violeta, representa el conocimiento como información, el pensamiento como entendimiento y la trascendencia e iluminación.

**Mantra:** YAM

**Metal:** oro.

**Glándula:** pineal

Este centro simboliza al ser en su máximo estado de realización y glorificación. Representa el estado de máxima ordenación como centro de nuestra conciencia cósmica. Algunas personas, durante la meditación o en estados ampliados de conciencia, sienten una sensación de tracción en la coronilla.

En este centro se alcanza la unidad de las energías de la creatividad, la voluntad y el amor, que son energías de síntesis de los atributos divinos en el hombre que son amor, sabiduría y poder. A este nivel los deseos del hombre son los deseos de Dios.

La función de este chakra estriba en entender y captar el infinito campo de la información, procesando esta información a través de nuestros chakras para alcanzar un nivel de reconocimiento y manifestación.

**El elemento** de este chakra es el pensamiento, que es la primera y mas elevada manifestación del campo de la conciencia. La mente y el cerebro son el punto culminante en el sistema de los chakras, así como en el campo telúrico la materia sólida es el fundamento sobre el cual construimos nuestro cuerpo físico.

El séptimo chakra representa el fundamento superior del espíritu a través del cual son posibles todas las manifestaciones. Es el centro del control principal de la mente. Este centro tiene una velocidad infinita y sin longitud de onda.

Los estados mas avanzados de conciencia y de máximo ordenamiento podemos realizarlos en este centro. Accedemos a la conciencia superior. Es decir, a la percepción de un orden superior más profundo y un entendimiento cósmico de la vida.

Representa un alejamiento del mundo material y sus limitaciones espacio-temporales. Es entrar en ese tiempo sin dimensiones. Esta conciencia inmaterial es la fuerza clave que está detrás de todas las formas existentes en el espacio y en el tiempo.

Todo cuanto percibimos y creamos empieza en el interior de la mente. “Si queremos saber como son nuestros pensamientos veamos el mundo exterior que es su expresión. Veamos así qué estamos generando”.

Es un punto de conciencia eterno, sin dimensiones ni limitaciones que nos acompaña en nuestros tránsitos vitales.

Es el procesador de todo entendimiento. Es la puerta de entrada a los mundos. Es la circunferencia sin dimensiones que abarca todo lo que es. Por este centro entramos en contacto con Dios en toda su dimensión y magnificencia. No se puede describir con palabras. Todo queda corto. Solo vale la experiencia directa.

La conciencia es el principio ordenador inherente a todas las cosas. La misma existencia y las formas de vida son vórtices de conciencia y organización. Formas tras formas, órdenes tras órdenes de menor a mayor complejidad (todo es mente en octavas superiores).

Nuestra conciencia modifica el orden interno de la matriz personal, permitiéndonos una percepción mas amplia de la totalidad y un sentimiento cada vez mas profundo de un orden cósmico.

Nosotros reaccionamos y reorganizamos nuestra vida de conformidad con ese orden, siendo ésta nuestra verdadera fuerza evolutiva.

La conciencia universal es una fuerza total, inclusiva y es lo que el ser humano descubre cuando ha entrado en contacto con esa corriente de conciencia dentro de sí mismo, recuperando así la conciencia de que todos formamos parte de un plan divino.

La psicósintesis implica entender cualquier plano de la realidad universal, cualquier pauta e incluso actuar en consecuencia, ya que esta corriente de conciencia está en todas partes expresándose de diferentes modalidades vibratoriales.

Hay ciertas cualidades de la mente y determinados campos de información que existen independientemente del cerebro.

El chakra corona establece la integración y el funcionamiento armonioso de las formas de conocimiento en el hombre, con la razón y la intuición.

La meditación y el silencio son esenciales para el desarrollo del sétimo centro. Si no silenciamos la mente, no podemos escuchar la voz de Dios en nuestro interior. La meditación es un acto por el cual la conciencia se realiza a sí misma. Es tan esencial para el espíritu como el respirar, comer y beber son para el cuerpo.

La meditación es el arte de purificar la mente y acercarnos a la conciencia trascendente. Es un medio y un fin por cuanto en el sétimo chakra existe una dimensión de interioridad.

La meditación es la llave a esa realidad interior. A través de ella podemos contactarnos con el reino de Dios. Un Dios inmanente y trascendente en el cual estamos contenidos.

La eficacia de la meditación radica en que le demos un lugar cada día. Al despertar tomemos conciencia que gracias a Dios estamos vivos, que cada aliento nos viene de Dios, cada respiración es Dios actuando, que todo buen pensamiento es Dios manifestándose.

Debemos tomar conciencia que formamos parte de una realidad mayor. Que hay un propósito divino en nuestra vida.

Agradecer y hacernos cargo de nuestra evolución, meditando, orando y sirviendo a Dios. Aprendiendo a usar con sabiduría nuestro cuerpo y mente y administrando solidariamente todo lo que Dios nos proporciona llegando así a la iluminación, que no es más que aportar la luz a lo que antes estaba oculto y el triunfo del entendimiento sobre la ignorancia, recuperando así nuestra conciencia trascendente

Así como el amor es una realidad que no podemos describir, la mente se queda corta ante esta experiencia que es un aspecto intrínscico y fundamental para la expresión de la salud.

La iluminación es también un estado natural de la mente y nuestros bloqueos mentales nos privan de llegar a este nivel.

La iluminación se produce cuando completamos el recorrido a través de los centros. Son experiencias de conectividad en todas y con todas las cosas, siendo esta integración una experiencia de nuestro propio yo. Es decir, se convierte en un yo conectado. El nombre de este proceso para unos es evolución, para otros religión o re-ligare. Quiere decir, integrarnos plenamente a esa realidad mayor de la cual formamos parte, regresando a la fuente de donde todo emana.

\*\*\*\*

### **MANTRAS:**

Sonidos sagrados que se utilizan en la meditación. La entonación de un mantra puede conectar un montón desordenado de pensamientos y emociones en pautas coherentes.

Los mantras protegen a nuestra mente de los ciclos improductivos de pensamientos. Aparte de sus vibraciones benéficas sirven para enfocar y sosegar la mente.

Al concentrarnos en la repetición del sonido, todos los pensamientos se van desvaneciendo hasta que la mente queda clara y lista para la meditación.

Cuando esto ocurre la mente entra en la brecha (espacios vacíos entre los pensamientos).

Mejora la coherencia, armonía y frecuencia de las ondas cerebrales.

El ritmo sonoro del mantra funciona en el plano inconsciente y acaba por saturar los pensamientos conscientes afectando y ordenando los ritmos.

El poder del mantra reside en no reflexionar sobre su sentido. Sólo así trascendemos los aspectos fragmentarios de la mente consciente (la vibración y el sentido que le das a la palabra lo hace significativo).

Cuando damos un significado a un sonido concreto como puede ser una afirmación hecha regularmente o un pensamiento semilla, el ritmo de la repetición ayuda a inculcar el sentido de nuestra conciencia. Los mantras emplean los mismos canales subliminales

### **NOTA:**

Este documento es una compilación de las diferentes charlas ofrecidas por el staff de médicos de VíaVida-Colombia, y enseñanzas del Dr. Fernando Arizábal de Lima, Perú. Realizado por Isabel Plenge.